



## Plean Gnóimhaíochta Bithéagsúlachta Uíbh Fhailí

2025-2030



Comhairle Chontae Uíbh Fhailí  
Offaly County Council



An Chomhairle Oidhreachta  
The Heritage Council

Inside Cover

Logos etc?

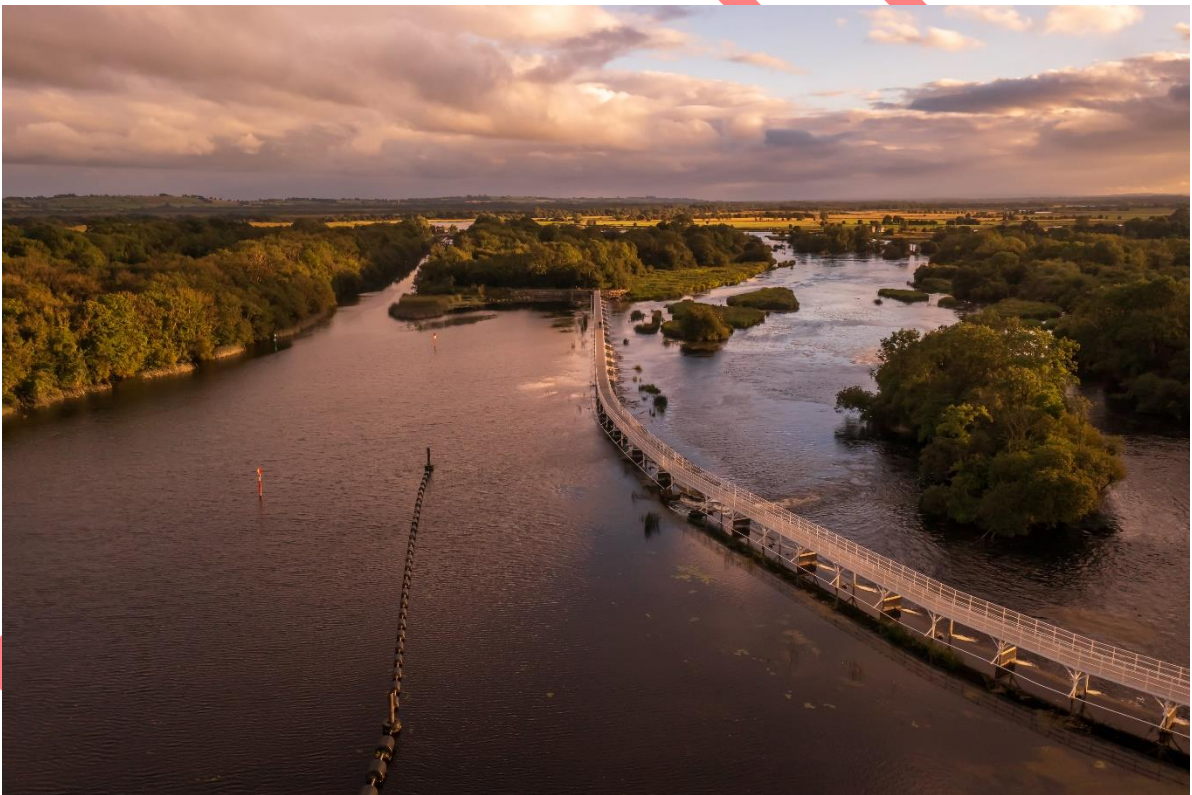
Acknowledgement to the HC/BO Programme?

DRAFT

## Clár na nÁbhar

Fáilte.....	3
Fáilte.....	4
Réamhrá.....	5
Fís.....	6
An Bithéagsúlacht – Cad atá i gceist léi agus cén tábhacht a bhaineann léi?.....	7
Comhthéacs an Plean.....	9
Comhairliúchán ag an gcéim réamhdhréachta.....	14
PGB Uíbh Fhailí 2025 – Cuspóirí Straitéiseacha (Oibre) 2030.....	16
Bithéagsúlacht in Uíbh Fhailí (Gnáthóga agus Bithéagsúlacht).....	17
Láithreáin Ainmnithe don Dúlra.....	17
Láithreáin Natura 2000 (Láithreáin Eorpacha).....	18
Limistéir Oidhreachta Nádúrtha agus Limistéir Oidhreachta Nádúrtha bheartaithe.....	21
Láithreáin eile ina bhfuil cosaint ag an gComhshaol nó ag Gnéithe Éiceolaíocha.....	24
Láithreáin a mbaineann Tábhacht Áitiúil leo.....	25
Bagairtí ar an mbithéagsúlacht in Uíbh Fhailí.....	27
Cailteanas gnáthóg agus ilroinnt gnáthóg.....	27
An tAthru Aeráide.....	27
Speicis Choimhthíocha Ionracha.....	28
Truailiú.....	28
An Obair atá Déanta go dtí seo.....	30
Na Spriocanna Forbartha Inbhuanaithe.....	33
Cuspóirí agus Gníomhartha.....	37
Suirbhéanna agus Faireachán.....	37
Gníomhartha ar son na Bithéagsúlachta.....	38
Speicis Choimhthíocha Ionracha (SCInna).....	40
Seasmhacht a Chothú.....	40
Feasacht agus Rannpháirtíocht.....	41
Aguisín a hAon: Gníomhartha ón bPlean Gníomhaíochta Náisiúnta um Bithéagsúlacht atá ábhartha i gcás údaráis áitiúla.....	43
Céard atá le déanamh anois?.....	0
An plean a chur chun feidhme.....	0
Acmhainní don phlean.....	0
Faireachán a dhéanamh ar an dul chun cinn.....	0
Tuilleadh Léitheoireachta.....	1

Welcome Page (Offaly CoCo CE) – TBC allow 250 words approx.



*Fíor 1: An tSionainn ag Cora Mhílic, ag breathnú i dtreo Chontae Uíbh Fhailí – Paul Moore*

Welcome Page (Heritage Council) – TBC allow 250 words approx.



*Fíor 2: Gleann Bladhma san fhómhar – Paul Moore*

## Réamhrá

Leagtar amach i bPlean Gníomhaíochta Bithéagsúlachta Uíbh Fhailí 2025 – 2030 an ról atá ag Comhairle Chontae Uíbh Fhailí, ag obair i gcomhpháirtíocht le príomhpháirtithe leasmhara, chun na gníomhartha atá leagtha amach i gcomhair shaolré 5 bliana an phlean a chur i bhfeidhm. Is é seo an chéad Phlean Gníomhaíochta Bithéagsúlachta a rinne Údarás Áitiúil Uíbh Fhailí agus a sheasann as féin. Is é an chaoi gur cuimsíodh cuspóirí bithéagsúlachta roimhe seo sna cúig [Phlean Oidhreachta i leith Uíbh Fhailí](#). Scríobhadh an plean seo i gcomhthéacs [an 4ú Plean Gníomhaíochta Náisiúnta um Bithéagsúlacht 2023-2030](#). Forbraíodh an plean faoi threoir na **Comhairle Oidhreachta**, a bhfuil Clár Oifigigh Bithéagsúlachta na nÚdarás Áitiúil ceangailte go dlúth léi. Rinneadh an plean seo a mheas go cúramach i gcomhthéacs [Phlean Forbartha Contae Uíbh Fhailí 2021 – 2027](#) agus pleananna ábhartha áitiúla agus réigiúnacha eile amhail an [Plean Gníomhaithe ar son na hAeráide 2024 – 2029 atá ag Uíbh Fhailí](#). De réir na ngealltanais a thugtar sa [Dara Plean Forfheidhmithe Náisiúnta d’Éirinn do na Spriocanna Forbartha Inbhuanaithe 2022-2024](#), rinneadh measúnú ar Phlean Gníomhaíochta Bithéagsúlachta Uíbh Fhailí (PGB Uíbh Fhailí) maidir le tionchar na Spriocanna Forbartha Inbhuanaithe (SFI) ar leibhéal na gcuspóirí a ghabhann leis na spriocanna sin, agus déanfar dul chun cinn i leith 12 as na 17 SFI sin.

Forbraíodh Plean Gníomhaíochta Bithéagsúlachta Uíbh Fhailí ar bhonn na hoibre a rinne **Meitheal Bithéagsúlachta Uíbh Fhailí**, a bunaíodh chuige sin faoi scáth **Fhóram Oidhreachta Uíbh Fhailí**. Tháinig saineolaithe áitiúla agus náisiúnta le chéile sa Meitheal sin: daoine a bhíonn ag plé leis an iliomad ábhar, amhail speicis, gnáthóga, caomhnú, pleanáil, pobal agus beartas. Ina theannta sin, ghlac ionadaithe ó rannóga éagsúla de Chomhairle Chontae Uíbh Fhailí páirt mhór in obair na Meithele chun na gníomhartha agus na cuspóirí a leagtar síos ann a cheapadh. Bhí soiléire agus acmhainn léargais sna haighneachtaí a rinne daoine aonair, grúpaí, eagraíochtaí agus gníomhaireachtaí le linn an dá chéim chomhairliúcháin, agus ba chúnamh iad i dtaobh gníomhartha an phlean a cheapadh.



Fíor 3: Scréachóg Reilige – Declan Franks (Tionscadal na Scréachóige Reilige, Uíbh Fhailí)

## Fís

Tógáil ar an obair atá déanta ag Comhairle Chontae Uíbh Fhailí agus pobail ar fud an chontae chun ár limistéir nádúrtha a chosaint agus a fheabhsú ar mhaithe leis an mbithéagsúlacht agus na daoine. Chuige sin, beimid ag obair le pobail, feirmeoirí agus úinéirí talún, comhlachtaí stáit, lucht gnó agus aon duine a bhfuil na luachanna céanna linn acu. Táimid ag iarraidh an dúlra atá ar leac an dorais againn a chosaint, chomh maith leis an dúlra faoin tuath agus sna háiteanna is iargúlta den chontae. Ba cheart gur acmhainn do chách é an dúlra, agus teastaíonn láithreáin ina bhfuil an bhithéagsúlacht i réim gar do na háiteanna a gcónaímid, ach, thairis sin, ní mór dúinn spás a thabhairt dár ngnáthóga agus dár speicis dhúchasacha ionas go mbeidh rath orthu, trí na gnáthóga atá againn faoi láthair a bhainistiú agus trí ghnáthóga nua a bhunú. Lenár gcuid oibre, cinnteofar go gcuirfimid seasmhacht i leith na haeráide san áireamh inár bpleananna agus inár dtionscadail chun féachaint chuige go mbeidh flóra agus fána dúchasacha á gcosaint ar éifeachtaí an athraithe aeráide.



*Fíor 4: Coill Baile an Bhóthair agus í faoi bhláth – Paul Moore*

## An Bithéagsúlacht – Cad atá i gceist léi agus cén tábhacht a bhaineann léi?

Is éard atá sa téarma ‘Bithéagsúlacht’ teaghlaim de dhá fhocal, ‘bitheolaíoch’ agus ‘éagsúlacht’, agus úsáidtear an téarma agus muid ag trácht ar éagsúlacht na nithe beo in áit ar leith. Mar sin féin, tá sé tábhachtach a mheabhú go bhfuil i bhfad níos mó i gceist leis an mbithéagsúlacht ná líon na bplandaí nó na n-ainmhithe éagsúla, agus is fearr a thuigtear an coincheap ach é a roinnt ina cheithre leibhéal mar seo a leanas:

1. *Éagsúlacht Speiceas*: an líon cineálacha éagsúla plandaí, ainmhithe, fungas, baictéar agus orgánach beo eile, bídis fiáin nó ceansaithe.
2. *Éagsúlacht Ghéiniteach*: an DNA uathúil atá ag planda nó ainmhí aonair. Tá éagsúlacht ghéiniteach riachtanach ionas go mbeidh pobail speiceas éagsúil sláintiúil, feidhmiúil.
3. *Éagsúlacht Gnáthóg*: an ‘áit chónaithe’ atá ag speicis éagsúla, ina bhfreastalaítear ar shainriachtanais maidir le bia, foscadh agus modh atáirgthe.
4. *Éagsúlacht Éiceachóras*: na gaolmhaireachtaí idir speicis éagsúla, a ngnáthoga, a ngréasáin bhia, agus a dtimpeallacht áitiúil neamhbheo (geolaíocht, hidreolaíocht agus micrea-aeráid).

Is í an éagsúlacht éiceachóras an ceann is tábhachtaí díobh sin, toisc go n-aithnítear leis an gcoincheap sin nach ann do speiceas ná gnáthóg mar rud atá neamhspleách ar an timpeallacht. Mar sin, chun speiceas nó gnáthóg aonair a chosaint, ní mór bearta caomhnaithe cuí a chur i bhfeidhm sa phobal agus sa timpeallacht fhisiceach ina bhfuil an speiceas nó an ghnáthóg sin. Mar sin, i gcomhthéacs chaomhnú na bithéagsúlachta, tá sé rithábhachtach go dtuigtear, go gcuirtear chun cinn agus go gcosnaítear éagsúlacht éiceachóras.

Tagann caomhnú na bithéagsúlachta faoi SFIIna na Náisiún Aontaithe. Dá mbeadh rudaí mar ba chóir, dhéanfaí an bithéagsúlacht a chosaint ar a son féin ach, ar an leibhéal praiticiúil, is iondúil go mbreathnaítear ar an mbithéagsúlacht i gcomhthéacs na seirbhísí is féidir léi a sholáthar don tsochaí. Is féidir na ‘Seirbhísí Éiceachóras’ a mhiondealú mar seo a leanas: seirbhísí rialála, seirbhísí soláthair, seirbhísí tacaíochta, agus seirbhísí cultúrtha. Tá aitheantas níos mó á thabhairt do na seirbhísí sin agus luach níos mó á gcur orthu de réir a chéile mar gheall ar an tuiscint níos fearr atá againn ar an athrú aeráide agus ar an gcaillteanas bithéagsúlachta, agus ar an tionchar a bhíonn acu sin ar leibhéal an domhain agus ar an leibhéal áitiúil.

1. *Seirbhísí Soláthair*: Uisce Óil, Bia, Leigheas, Teicstílí, Ábhair Dhídine (adhmaid, cloch), Breosla.
2. *Seirbhísí Rialála*: Sreabhadh Uisce (bainistiú tuile agus draenáil), Íonú Uisce, Caighdeán an Aeir, Pailniú, Dianscaoileadh Ábhair Orgánaigh, Stóráil Carbóin.
3. *Seirbhísí Tacaíochta*: Cruthú Ithreach, Timthriall na gCothaitheach, Fótaisintéis, Timthriall an Uisce.



4. *Seirbhísí Cultúrtha*: Béaloideas agus Oidhreach, an Ghné Reiligiúnach agus Spioradálta, an Ghné Ealaíne agus an Ghné Aeistéitiúil, Eolas agus Caidreamh Sóisialta

OIDHREACHT

## Comhthéacs an Phlean

Cad is Plean Gníomhaíochta Bithéagsúlachta Údaráis Áitiúil (PGBÚÁ) ann?

Ceaptar an PGBÚÁ chun cur chuige struchtúrtha a sholáthar i leith chaomhnú na bithéagsúlachta ar leibhéal an údaráis áitiúil. Leagtar amach ann na cuspóirí, na straitéisí agus na gníomhartha a theastaíonn chun an bhithéagsúlacht a chosaint agus a fheabhsú laistigh de limistéir údaráis áitiúil faoi seach.

Forbraítear an plean i gcomhthéacs gealltanais náisiúnta agus idirnáisiúnta i dtaobh na bithéagsúlachta de, chomh maith le beartais réigiúnacha agus áitiúla, tosaíochtaí agus comhairliúchán áitiúil agus bíonn sé ag teacht le beartais agus reachtaíocht chomhshaoil atá ann cheana féin. Bíonn sé ina chomhthéacs don údarás áitiúil chun bheith ag obair le pobail áitiúla, gníomhaireachtaí, eagraíochtaí neamhrialtasacha agus úinéirí talún agus tacú leo chun tionscadail a fhorbairt faoina ndéanfar a mbithéagsúlacht áitiúil a thairfeadh agus a chaomhnú, i gcomhthéacs réigiúnach agus i gcomhthéacs náisiúnta.

Go dtí 2024, bhíodh gníomhartha ar son na bithéagsúlachta san áireamh i bPleananna Oidhreachta Uíbh Fhailí. I bPlean Oidhreachta Uíbh Fhailí 2023-2027, sonraíodh go gceapfaí oifigeach bithéagsúlachta, go mbreathnófaí arís ar an bplean agus go ndéanfaí é a leathnú nuair a bheadh an té sin ceaptha. Tá oifigeach bithéagsúlachta lánaimseartha ceaptha anois ó Mhárta 2023; tá méadú tagtha ar acmhainní airgeadais agus foirne agus táthar ag díriú ar an ngéarchéim bhithéagsúlachta. Dá réir sin, tá plean níos mionsonraithe á chur i bhfeidhm.

Faoi ghníomhartha an 4ú Plean Gníomhaíochta Náisiúnta um Bithéagsúlacht, tá sé de cheangal ar gach roinn rialtais agus údarás áitiúil Pleananna Gníomhaíochta Bithéagsúlachta a bheith i bhfeidhm faoi dheireadh na bliana 2026. Agus an sprioc sin ar intinn aici, thug Comhairle Chontae Uíbh Fhailí in 2024 faoin bpróiseas chun a plean don tréimhse 5 bliana idir 2025 agus 2030 a leagan amach.

### Comhthéacs an PGBÚÁ

Foilsíodh an [4ú Plean Gníomhaíochta Náisiúnta um Bithéagsúlacht](#) ar an 25 Eanáir 2024. Is é an plean náisiúnta é ina leagtar amach na cuspóirí straitéiseacha ardleibhéal don rialtas, a bhfuil gníomhartha le bunú orthu chun iad a bhaint amach i rith thréimhse an phlean (2023 – 2030).

An Plean Gníomhaíochta Náisiúnta um Bithéagsúlacht – Cuspóirí Straitéiseacha Foriomlána

1. Glac le Cur Chuige Uile-Rialtais, Uile-Shochaí i leith na Bithéagsúlachta
2. Freastal ar Riachtanais Phráinneacha Chaomhnaithe agus Athchóirithe
3. Rannchuidiú an Dúlra do Dhaoine a Dhaingniú
4. Feabhas a chur ar an mBonn Fianaise le haghaidh Gníomhaíochta maidir leis an mBithéagsúlacht
5. Rannchuidiú na hÉireann le Tionscnaimh Idirnáisiúnta Bhithéagsúlachta a Neartú

As na 195 gníomh atá liostaithe faoi na 5 chuspóir straitéiseacha, meastar gurb iad na húdaráis áitiúla atá freagrach as 23 gníomh as 5 chuspóir straitéiseacha. Tá na gníomhartha

sin liostaithe i dTábla 13 – [Gníomhartha ón Plean Gníomhaíochta Náisiúnta um Bithéagsúlacht atá ábhartha i gcás údaráis áitiúla](#), in Aguisín a hAon.

### Céimeanna Forbartha PGBÚÁ

Forbraítear PGBÚÁ i gcéimeanna éagsúla lena chinntiú go bhfreastalaíonn sé ar an gcuispóir a ghabhann leis. Mar shampla, bunaíodh Meitheal Bithéagsúlachta chun an próiseas a threorú agus a stiúradh. Ina theannta sin, ní mór dul i gcomhairle leis an bpobal agus le páirtithe leasmhara cuí eile ag céim an réamhdhréachta agus ag céim an dréachta. Bíonn an Plean ag teacht le beartais náisiúnta, réigiúnacha agus áitiúla eile ar nós an Phlean Forbartha Contae, rud a fhágann go dtógann sé tamall é a bhreithniú agus a chur i bhfeidhm. Tá amlíne tháscach ar a sonraítear na príomhchéimeanna léirithe thíos, mar atá leagtha amach ag an gComhairle Oidhreachta sna treoirlínte uathí maidir le PGBÚÁanna a ullmhú.

DREACHTA

## Biodiversity Action Plan Stages

1

### PREPARATION

Secure agreement of the Management team and establish a Biodiversity Working Group. Gather background data and identify gaps.

2

### VISION AND OBJECTIVES

Agree the broad aims of the Biodiversity Plan with the Biodiversity Working Group

3

### PUBLIC ENGAGEMENT

Public consultation stage one: produce a discussion paper, hold meetings, and invite submissions.

4

### PLAN DEVELOPMENT

Identify the issues and needs, agree objectives and actions, and prepare a draft plan, liaising with colleagues and the Working Group. AA and SEA Screening.

5

### PLAN REVIEW

Present the draft plan to the Management Team and SPC for comment/approval.

6

### PUBLIC REVIEW

Public consultation on draft plan: make the plan available online through libraries and hold meetings.

7

### PLAN APPROVAL

Revise the draft plan and present it to Senior Management, the appropriate SPC(s) and full Council for approval.

8

### PUBLICATION

Publish and launch the new Biodiversity Action Plan.

*Fíor 5: Amlíne tháscach i leith PGBÚÁ – An Chomhairle Oidhreachta*

<i>English</i>	<i>Irish</i>
<p><b>Biodiversity Action Plan Stages</b></p> <p><b>1 PREPARATION</b> Secure agreement of the Management team and establish a Biodiversity Working Group. Gather background data and identify gaps.</p> <p><b>2 VISION AND OBJECTIVES</b> Agree the broad aims of the Biodiversity Plan with the Biodiversity Working Group</p> <p><b>3 PUBLIC ENGAGEMENT</b> Public consultation stage one: produce a discussion paper, hold meetings, and invite submissions.</p> <p><b>4 PLAN DEVELOPMENT</b> Identify the issues and needs, agree objectives and actions, and prepare a draft plan, liaising with colleagues and the Working Group. AA and SEA Screening.</p> <p><b>5 PLAN REVIEW</b> Present the draft plan to the Management Team and SPC for comment/approval.</p> <p><b>6 PUBLIC REVIEW</b> Public consultation on draft plan: make the plan available online through libraries and hold meetings.</p> <p><b>7 PLAN APPROVAL</b> Revise the draft plan and present it to Senior Management, the appropriate SPC(s) and full Council for approval.</p> <p><b>8 PUBLICATION</b> Publish and launch the new Biodiversity Action Plan.</p>	<p><b>Céimeanna an Phlean Gníomhaíochta Bithéagsúlachta</b></p> <p><b>1 ULLMHÚCHÁN</b> Comhaontú na foirne bainistíochta a chinntiú agus Meitheal Bithéagsúlachta a bhunú. Sonraí cúlra a bhailiú agus bearnaí a shainithint.</p> <p><b>2 FÍS AGUS CUSPÓIRÍ</b> Aidhmeanna leathana an Phlean Bithéagsúlachta a aontú leis an Meitheal Bithéagsúlachta</p> <p><b>3 RANNPHÁIRTÍOCHT LEIS AN bPOBAL</b> Comhairliúchán poiblí – céim a haon: plépháipéar a ullmhú, cruinnithe a réachtáil, agus aighneachtaí a lorg.</p> <p><b>4 AN PLEAN A FHORBAIRT</b> Na saincheisteanna agus na riachtanais a shainithint, cuspóirí agus gníomhartha a aontú, agus dréachtphlean a ullmhú i gcomhairle le comhghleacaithe agus leis an Meitheal. Scagadh le haghaidh Measúnacht Chúí agus Measúnacht Straitéiseach Timpeallachta.</p> <p><b>5 ATHBHREITHNIÚ AR AN bPLEAN</b> An dréachtphlean a chur faoi bhráid na Foirne Bainistíochta agus an Choiste um Beartas Straitéiseach le haghaidh tuairimí/faomhadh.</p> <p><b>6 ATHBHREITHNIÚ POIBLÍ</b> Comhairliúchán poiblí ar an dréachtphlean: an plean a chur ar fáil ar líne agus trí leabharlanna, agus cruinnithe a réachtáil.</p> <p><b>7 FAOMHADH AN PHLEAN</b> Leasú a dhéanamh ar an dréachtphlean agus é a chur faoi bhráid an lucht ardbhainistíochta, an Choiste nó na gCoistí cuí um Beartas Straitéiseach agus chruinniú iomlánach den Chomhairle lena fhaomhadh.</p> <p><b>8 FOILSIÚ</b> An Plean Gníomhaíochta Bithéagsúlachta nua a fhoilsiú agus a sheoladh.</p>

## Meitheal Bithéagsúlachta Uíbh Fhailí

Is céim ríthábhachtach é bunú Meithle Bithéagsúlachta i dtaobh PGBÚÁ a fhorbairt agus a chur i bhfeidhm. Is é príomhról na meithle sin treoir agus saineolas a sholáthar ar feadh na gcéimeanna pleanála, forfheidhmithe, faireacháin agus athbhreithnithe den PGBÚÁ.

Áirítear ar na freagrachtaí athbhreithniú a dhéanamh ar shonraí bithéagsúlachta atá ann cheana féin, príomhthosaíochtaí caomhnaithe a shainaithint, straitéisí agus gníomhartha a mholadh, agus faireachán a dhéanamh ar an dul chun cinn maidir leis an PGBÚÁ a chur i bhfeidhm. Bíonn an mheitheal ina teagmhálaí idir an tÚdarás Áitiúil agus príomhpháirtithe leasmhara éagsúla, lena chinntiú gur plean cuimsitheach a ullmhófar agus go dtacóidh an pobal leis.

### Comhaltaí Mheitheal Bithéagsúlachta Uíbh Fhailí

Brian Caffrey – Cairde Éanlaith Éireann, Ceann Suirbhéanna agus Faireacháin

Caroline Lalor – FarmPeat, Bainisteoir Tionscadail/Éiceolaí

Cathal Flood/Basil Mannion – Clár Uisce na nÚdarás Áitiúil

Colm Malone – Maor Caomhantais de chuid na Seirbhíse Páirceanna Náisiúnta agus Fiadhúlra

Fiona Devery – Cumann Luibheolaíochta na Breataine Bige agus na hÉireann – Cláraitheoir Chontae Uíbh Fhailí

George Smith – Cláraitheoir brífite Uíbh Fhailí agus Éiceolaí (Blackthorn Ecology)

James Condrón – Pleanálaí Feidhmiúcháin Sinsearach de chuid Chomhairle Chontae Uíbh Fhailí

Pat Foley – Ionadaí Líonra Rannpháirtíochta Pobail Uíbh Fhailí (comhshaol)/Fóram Oidhreachta Uíbh Fhailí

Ricky Whelan – Oifigeach Bithéagsúlachta Chomhairle Chontae Uíbh Fhailí



Fíor 6: Comhaltaí Mheitheal Bithéagsúlachta Uíbh Fhailí, clé go deas: James Condrón, Brian Caffrey, Fiona Devery, Ricky Whelan, Caroline Lalor, George Smith agus Pat Foley – Ricky Whelan

## Comhairliúchán ag an gcéim réamhdhréachta

Rinneadh comhairliúchán fairsing le linn chéim réamhdhréachta PGB Uíbh Fhailí. Bhí comhairliúchán poiblí ar siúl thar thréimhse sé seachtaine idir an Luan an 11 Márta agus an Chéadaoin an 24 Aibreán, 2024. Eagraíodh cruinnithe agus imeachtaí éagsúla agus díriodh aird orthu trí na meáin chlóite, na meáin chraolta agus na meáin shóisialta. Tá liosta iomlán na mbeart comhairliúcháin i dTábla 1 thíos. Chomh maith leis an gcomhairliúchán poiblí, tugadh cuireadh do phríomhpháirtithe leasmhara, amhail eagraíochtaí neamhrialtasacha a bhíonn ag plé le cúrsaí comhshaoil, Feirmeoirí Aontaithe na hÉireann, Bord na Móna, Coillte agus eile, aighneachtaí a dhéanamh. Ar deireadh, bhíothas ag plé le rannóga éagsúla de chuid Chomhairle Chontae Uíbh Fhailí trí chruinnithe comhairle, cruinnithe na gCoistí Beartais Speisialta, cruinnithe tras-rannacha agus cruinnithe leis an lucht bainistíochta.

Tábla 1: An comhairliúchán a rinneadh le linn chéim réamhdhréachta PGB Uíbh Fhailí

An Cineál Comhairliúcháin (Céim réamhdhréachta)	Líon	Cur Síos
Poiblí (i láthair go pearsanta)	10	Cruinnithe poiblí, cruinnithe grúpa, imeachtaí
Comhairle Chontae Uíbh Fhailí féin	9	Cruinnithe de chuid na Comhairle, cruinnithe na gCeantar Bardasach (CB), Coistí um Beartais Straitéiseacha, Babhtaí Smaointeoireachta
Cruinnithe poiblí (ar líne)	1	Cruinniú comhairliúcháin ar líne
Na Meáin Chumarsáide – idir Chlóite, Craolta, agus ar líne	4	Midlands Radio 103 – <i>Let's Go Green</i> , preasráitis (nuachtáin áitiúla agus na meáin ar líne)
An Mheitheal Bhithéagsúlachta	3	Cruinnithe sceidealta (Feabhra, Bealtaine, Iúil)
An Fóram Oidhreachta	1	Cruinniú i mí na Bealtaine
Postálacha chun Feachtais a chur i láthair ar na Meáin Shóisialta	15	Eile – ardáin meán sóisialta Chomhairle Chontae Uíbh Fhailí

Chomhdaigh an Mheitheal Bhithéagsúlachta na haighneachtaí go léir a fuarthas le linn na tréimhse comhairliúcháin, dheimhnigh sí do na seoltóirí go bhfuarthas iad, agus bhreithnigh sí iad ag an dara cruinniú dá cuid, a tionóladh ar an 1 Bealtaine, 2024. I gcás moltaí a chomhlíon na critéir, cuireadh leis an liosta gníomhaíochta i dTábla 12 iad, sa chuid [Cuspóirí agus Gníomhartha](#) den phlean seo.



Fíor 7: Ricky Whelan, Oifigeach Bithéagsúlachta na Comhairle Contae, le comhaltaí de Ghrúpa Bailte Slachtmhara Bhiorra agus Siúlóid Phoiblí CB Bhiorra i mí Aibreáin 2024 – Comhairle Chontae Uíbh Fhailí

DRAFT



## PGB Uíbh Fhailí 2025 – Cuspóirí Straitéiseacha (Oibre) 2030

Is meitheal de chuid Fhóram Oidhreachta Uíbh Fhailí é Grúpa Bithéagsúlachta Uíbh Fhailí agus tháinig sé le chéile den chéad uair i mí Feabhra 2024, tráth ar leagadh síos dréachtliosta na bpríomhchuspóirí straitéiseacha le cur san áireamh in PGBÚÁ Uíbh Fhailí. Is iad seo a leanas na príomhchuspóirí sin:

1. Suirbhéanna agus Faireachán
2. Gníomh ar son na Bithéagsúlachta
3. Speicis Choimhthíocha Ionracha
4. Seasmhacht a Chothú
5. Feasacht agus Rannpháirtíocht

### Cuspóirí Straitéiseacha

#### Suirbhéanna agus Faireachán

Beidh sé ina aidhm ag gníomhartha faoin gcuspóir seo cabhrú le féachaint cén riocht ina bhfuil na gnáthóga agus ar éagsúlacht agus fairsinge ár bplandaí agus ár bhfiadhúlra. Tá sé ríthábhachtach go ndéanaimid suirbhé ar na grúpaí sin agus go ndéanfaimid faireachán ar a riocht ina mbeidh siad le himeacht ama. Cabhraíonn na suirbhéanna linn príomhréimsí tosaíochta le haghaidh gnímh a aithint agus féachaint cén áit ar cheart iarrachtaí agus acmhainní a dhíriú le linn shaolré an phlean. Mar shampla, áiríodh le gníomhartha a cuireadh i bhfeidhm roimhe seo faoi Phleananna Oidhreachta Uíbh Fhailí Suirbhéanna ar an nGabhlán Gaoithe sa Chontae, as ar eascair idirghabhálacha agus gníomh caomhnaithe i leith na n-éan sin.

#### Gníomhartha ar son na Bithéagsúlachta

Bainfidh na gníomhaíochtaí a chuimsítear faoin gcuspóir seo le hidirghabhálacha díreacha, fisiceacha agus le tionscadail chun gnáthóga agus flóra agus fána an chontae a mhéadú, a fheabhsú agus cuidiú leo. Is samplaí iad tionscadal Abhainn Bheo Thulach Mhór agus tionscadal Dhiméin Syngefield i gceantar Bhorra den chineál gníomhaíochta díri is féidir a dhéanamh chun gnáthóga a mhéadú agus feabhas a chur ar an mbithéagsúlacht sa chontae.

#### Speicis Choimhthíocha Ionracha

Beidh nasc díreach idir gníomhaíochtaí sa réimse seo agus an beartas agus an obair náisiúnta chun Speicis Choimhthíocha Ionracha a shainaithint agus a dhíothú. Mar shampla, tá ag éirí le hobair na Comhairle Contae chun fáil réidh leis an nglúineach bhiorach (*Reynoutria japonica*), ar sainaithníodh in 2009 gur speiceas í a mbaineann fadhbanna léi. Sainaithníodh in 2017 go mbaineann fadhbanna le lus na pléisce (*Impatiens glandulifera*) ar an gCamchuart, agus tá oibreacha ar siúl chun faire ar an gcaoi a bhfuil sé ag scaipeadh agus srian a chur leis. Mar gheall ar an mbagairt a bhaineann le speicis choimhthíocha ionracha nua nó cinn nár taifeadadh roimhe i gcás fhlóra agus fána an chontae, ní mór an cuspóir seo agus na gníomhartha a ghabhann leis a bheith lárnach inár gcuid pleananna.

#### Seasmhacht a Chothú

Leis na gníomhartha sa réimse seo, roghnófar modhanna a sheasfaidh an aimsir chun ár ngnáthóga agus ár dtionscadail chaomhnaithe a bheith seasmach ó thaobh an athraithe aeráide de, i ndáil le patrúin aimsire atá ag athrú agus tuilte agus falscáithe a bheith ag tarlú níos minice, mar shampla. Beidh na gníomhartha sin, mar aon leis na gníomhartha a luaitear sa [Phlean Gníomhaithe ar son na hAeráide 2024 – 2029 i gcomhair Uíbh Fhailí](#), ríthábhachtach chun na gnáthóga agus na speicis in Uíbh Fhailí a chaomhnú.

## Feasacht agus Rannpháirtíocht

Tá na gníomhartha a thagann faoin gcuspóir seo dírithe ar chur leis an bhfeasacht ar ábhair a bhaineann leis an gcomhshaol agus ar an mbithéagsúlacht ar fud an chontae trí dhul i gcomhairle le pobail, grúpaí agus príomhpháirtithe leasmhara. Áireofar leis sin aoibhneas na bithéagsúlachta a chur ar a súile do dhaoine, flóra agus fána an cheantair a thaifeadadh, agus a bheith feasach ar na bagairtí agus na fadhbanna a théann i bhfeidhm ar an bhfiadhúlra agus ar áiteanna fiáine agus ar an gcaoi ar féidir linn go léir a bheith páirteach sna réitigh. D'fhéadfaí a áireamh leis na gníomhartha sin imeachtaí a óstáil, imeachtaí oiliúna agus breisoiliúna a réachtáil do ghrúpaí pobail, tionscnaimh eolaíochta saoránach agus cláir bhithéagsúlachta do na scoileanna a chur chun cinn, ar nós thionscnaimh an bhrait ghlais.

## Bithéagsúlacht in Uíbh Fhailí (Gnáthóga agus Bithéagsúlacht)

Tá saibhreas bithéagsúlachta ag Uíbh Fhailí. Tá an-chuid gnáthóg sa chontae agus tá cáil air mar gheall ar na portaigh. Tá na portaigh sin i réim i dtírdhreach an chontae, ach díol suntais freisin is ea láithreáin thábhachtacha bhithéagsúlachta eile: na heascracha, Calaí na Sionainne agus Sliabh Bladhma. Tá go leor de na limistéir thábhachtacha sin faoi chosaint faoi reachtaíocht náisiúnta agus reachtaíocht Eorpach, agus sonraítear iad thíos. Tá plandaí agus ainmhithe faoi chosaint iontu agus murach iad a bheith ina láithreáin ainmnithe ní bheadh éagsúlacht chomh mór flóra agus fána dhúchasaigh i gContae Uíbh Fhailí. Tá na láithreáin sin thar a bheith tábhachtach ó thaobh na bithéagsúlachta de ach tá cosaint áirithe acu toisc go bhfuil siad ainmnithe ina limistéir speisialta. Ní hionann sin agus beag is fiú a dhéanamh de na limistéir neamhshainithe inár gcontae, an mórcheantar tuaithe mar a déarfá, lena n-áirítear talamh feirme, laghortach, aibhneacha, fálta sceach agus gnáthóga eile a bhfuil formhór phlandaí agus ainmhithe an chontae iontu. Ní mór dúinn meas a bheith againn ar an mórcheantar tuaithe sin, agus ní mór é a bhainistiú agus a fheabhsú chun an dúlra atá ann a chosaint.

## Láithreáin Ainmnithe don Dúlra

Tá roinnt sonrúchán ann a chosnaíonn limistéir áirithe nó lena gceanglaítear go ndéanfaí bainistiú ar limistéir áirithe dár n-oidhreacht nádúrtha. Leagtar amach iad [i bPlean Forbartha Contae Uíbh Fhailí 2021 – 2027](#) agus luaitear anseo freisin iad i gcomhthéacs an phlean seo.

Orthu sin tá:

- Láithreáin Natura 2000 – Limistéir Caomhantais Speisialta (LCSanna) agus Limistéir faoi Chosaint Speisialta (LfCSanna).
- Limistéir Oidhreachta Nádúrtha (LON)
- Láithreáin eile ina bhfuil cosaint ag an gcomhshaol nó ag gnéithe éiceolaíocha, amhail Láithreáin Fiadhúlra (lena n-áirítear Anaclanna Dúlra a bunaíodh de réir reachtaíochta), Láithreáin Ramsar, Láithreáin atá faoi Ordú um Chosaint Flóra, Tearmainn Éan Fiáin, Tearmainn Bhithghiniteacha agus Láithreáin ainmnithe ina bhfuil speicis agus gnáthóga plandaí faoi chosaint.

## Láithreáin Natura 2000 (Láithreáin Eorpacha)

Tá Limistéir Caomhantais Speisialta agus Limistéir faoi Chosaint Speisialta ina gcuid den líonra láithreán 'Natura 2000' ar fud na hEorpa, agus tugtar láithreáin Eorpacha orthu freisin. Roghnaíodh Limistéir Caomhantais Speisialta (LCSanna), atá liostaithe in Iarscríbhinn I (gnáthóga) agus Iarscríbhinn II (speicis – nach éin iad) de Threoir an Aontais Eorpaigh maidir le Gnáthóga toisc go bhfuil gnáthóga agus speicis plandaí agus ainmhithe iontu atá gann nó faoi bhagairt san Eoraip agus ar gá bearta ar leith a dhéanamh chun iad a chaomhnú, lena n-áirítear láithreáin faoi chosaint a ainmniú. Roghnaíodh Limistéir faoi Chosaint Speisialta (LfCSanna), a bunaíodh faoi Iarscríbhinn 1 den Treoir maidir le hÉin, toisc go bhfuil pobail éan de speicis ar leith iontu ar cinn iad atá gann nó faoi bhagairt san Eoraip agus ar gá bearta ar leith a dhéanamh chun iad a chaomhnú, lena n-áirítear láithreáin faoi chosaint a ainmniú. Aithnítear sa Treoir maidir le hÉin freisin gurb iad cailteanas agus díghrádú gnáthóg na bagairtí is tromchúisí ar chaomhnú na n-éan fiáin agus mar sin leagtar béim mhór inti ar chosaint gnáthóg, amhail tírdhreacha bogáigh, ar mhaithe le speicis atá i mbaol agus speicis imirceacha a thagann chucu go rialta.

Tábla 2: Limistéir Caomhantais Speisialta i gContae Uíbh Fhailí

Ainm an Láithreáin	Cód an Láithreáin
LCS Phortach na Naomh agus na hEascrach	000566
LCS Choill Bhaile an Bhóthair	000571
LCS Phortach Chlóirthigh	000572
LCS Eascraha Chluain na Slí agus Derry Bog	000859
LCS Phortach an Fhéir Bháin	000575
LCS Fhionntoch (Uíbh Fhailí).	000576
LCS Eanach an Oileáin	002236
LCS Eanach an Leasa Dhuibh	002147
LCS an Mhongáin	000580
LCS Phortach Mhaigh Cláir	000581
LCS Eiscir Bhóthar na nOilithreach	001776
LCS Phortach an Ráithín Mhóir	000582
Ridge Road, siar ó dheas ó LCS an Mhuilinn Ráibe	000919
LCS na Bearú agus na Feoire	002162
LCS Chalaí na Sionainne	000216
LCS Phortach Shearbhóige	000585
LCS Shliabh Bladhma	000412
LCS na nDoirí Fada, Éadan Doire	000925

Tábla 3: Limistéir faoi Chosaint Speisialta i gContae Uíbh Fhailí

Ainm an Láithreáin	Cód an Láithreáin
LfCS Phortach na Naomh	004103
LfCS Chalaí Chluanacháin	004137
LfCS Chalaí na Sionainne Láir	004096
LfCS an Mhongáin	004017
LfCS Chalaí na Brosnaí Bige	004086
LfCS Shliabh Bladhma	004160

Tá sé ina cheanglas faoin Acht um Pleanáil agus Forbairt, 2000 (arna leasú), go n-áireofaí i bPlean Forbartha Contae cuspóirí maidir le láithreáin Natura 2000 (láithreáin Eorpacha) agus láithreáin eile a chaomhnú agus a chosaint. Ní mór d'Údarás Pleanála aird a thabhairt ar aon Láithreán Eorpach agus cinneadh á dhéanamh maidir le plean nó tionscadal. Bíonn gach plean nó tionscadal, ach amháin má tá baint dhíreach aige le láithreán Natura 2000 nó má tá sé riachtanach chun láithreán Natura 2000 a bhainistiú, faoi réir scagadh le haghaidh Measúnacht Chuí, lena chinneadh an dóigh go mbeidh tionchar suntasach aige ar láithreán Natura 2000, i.e. i bhfianaise chuspóirí caomhnaithe an láithreáin, ina n-aonar nó i gcomhcheangal le pleananna nó tionscadaí eile.

Ní fhéadfaidh tionscadal nó plean dul ar aghaidh ach amháin más féidir a chinneadh ar bhonn an Mheasúnaithe Chuí nach n-imreofar aon drochthionchar ar shláine láithreáin Natura 2000. Más dócha go mbeidh éifeachtaí díobhálacha i gceist, nó i gcás amhrais go mbeidís i gceist, beidh feidhm ag maolú faoi Airteagal 6(4), ach ní bheidh sé sin amhlaidh ach amháin ar bhonn tosca rithábhachtacha a bhaineann le leas an phobail nó tosca atá bunaithe ar shláinte an duine nó ar shábháilteacht an phobail, más gnáthóg nó speiceas tosaíochta atá i gceist.



*Fíor 8: Bogach, Loch na Buarai – Paul Moore*

DRAFT

Limistéir Oidhreachta Nádúrtha agus Limistéir Oidhreachta Nádúrtha bheartaithe  
 Is láithreáin shainithe iad Limistéir Oidhreachta Nádúrtha (LONanna) a bhfuil tábhacht náisiúnta ag baint leo do ghnáthóga agus speicis in Éirinn. Bunaítear LONanna faoin Acht um Fhiadhúlra (Leasú), 2000, ach déantar iad a chaomhnú agus a chosaint faoi na hAchtanna um Fhiadhúlra, 1976 (arna leasú). Ina theannta sin, tá 51 LON beartaithe i gContae Uíbh Fhailí, liosta a foilsíodh ar bhonn neamhrechtúil in 1995. Is áiteanna iad a bhfuil tábhacht leo don fhiadhúlra agus do ghnáthóga ach nach bhfuil togra ná sainiú reachtúil déanta ina leith ó shin.

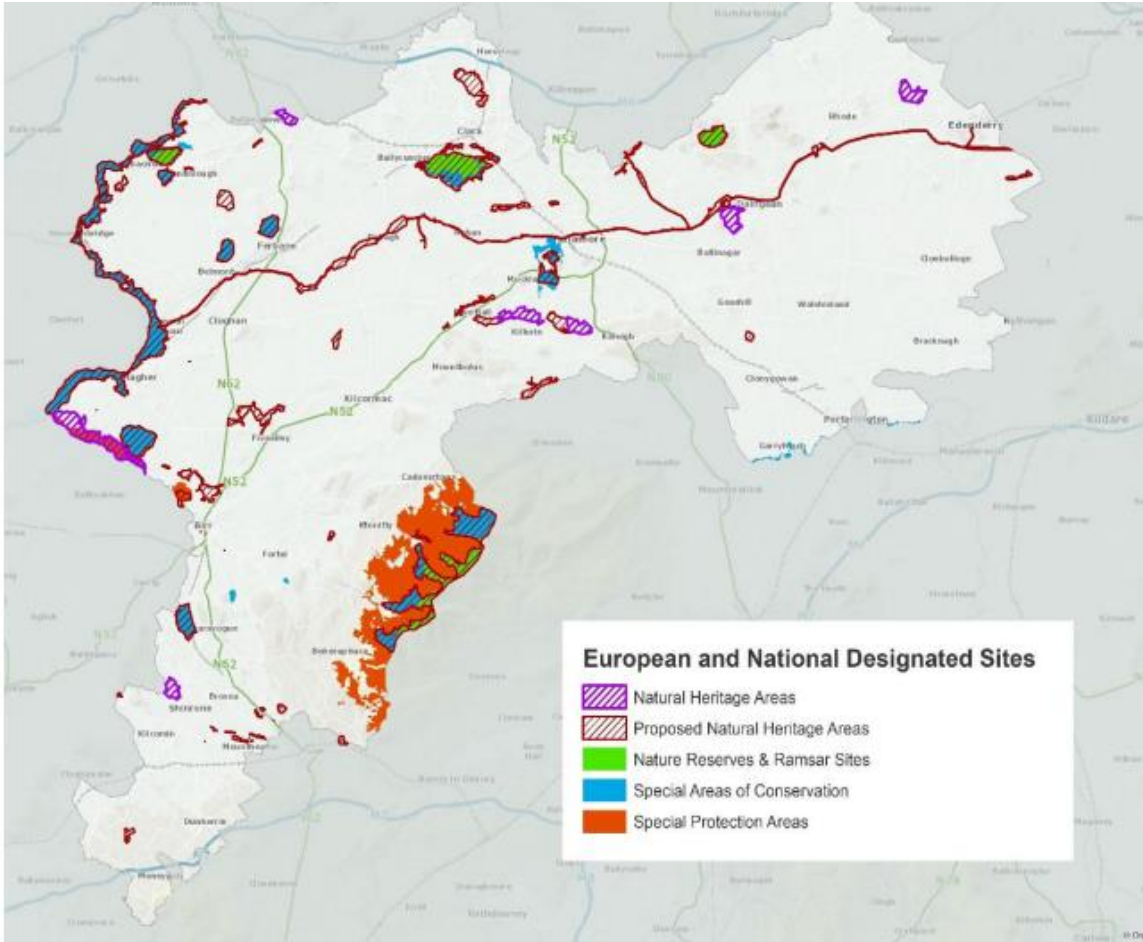
Tábla 4: Limistéir Oidhreachta Nádúrtha i gContae Uíbh Fhailí

Ainm an Láithreáin	Cód an Láithreáin
LON Phortach an Chaisleáin Dhuibh	000570
LON Phortach an Chamghoirt	000890
LON Phortach Chluain Uí Dhuinnín	000565
LON Phortach an Daingin	002033
LON Phortach Choill na Seabhac	002355
LON Chalaí na Brosnaí Bige	000564
LON Phortach an Screagáin	000921

Tábla 5: Limistéir Oidhreachta Nádúrtha atá beartaithe i gContae Uíbh Fhailí

Ainm an Láithreáin	Cód an Láithreáin
Portach na Naomh agus an Eiscir	000566
Loch Eanaigh (Uíbh Fhailí)	000413
Portach Bhaile an Teampaill	000882
Eiscir Bhaile Uí Dhuibh	000885
Coill Bhaile Uí Dhuibh	001777
Bannchar (teaghais chónaithe, áitithe)	000567
Biorra (teaghais chónaithe uimhir 1, áitithe)	000569
Biorra (teaghais chónaithe uimhir 2, áitithe)	000658
Teaghais Brackens, in aice le Whiteford	002058
Coill na Camchuarite	000889
Coill Bhaile an Bhóthair	000571
Portach Chlóirthigh	000572
An Clochán Beag	002059
Coill Chluain Fhada	000574
Portach Ghléib Chluain Laighean	000893
Eiscir Chluain Fionnlocha	000892
Coill an Chloichreáin	000894
Móinéir Dhoire Caol	000897

Coill na hEascrach	001830
Calaí Chluanacháin	000010
Droim Cianáin, Cnoc an Iolair agus Muileann Perry	000900
Scoil Náisiúnta Dhroim Cianáin	002064
Portach an Fhéir Bháin	000575
Fionnloch (Uíbh Fhailí)	000576
Coill an Gharráin	000903
An Chanáil Mhór	002104
Eiscir Chill Chormaic	000906
Cionn Eitigh (teaghais chónaithe, áitithe)	000579
Loch na Buaráí	001365
Lough Coura	000909
Lough na hInch (Tiobraid Árann)	000936
Eiscir Lough Nanag	000910
Baile an Mhuilinn, Suí an Róin	002065
Mongán	000580
Coill Chnocán Iósaif	000913
Portach Mhaigh Cláir	000581
Eiscir Dhroichead Uí Mhurchú	001775
Loch na Pailíse	000916
Eiscir Bhóthar na nOilithreach	001776
Loch an Ráithín	000917
Portach an Ráithín Mhóir	000582
Ridge Road, siar ó dheas ón Muileann Ráibe	000919
Calaí na Sionainne	000216
Portach Ros Cré	000583
Eascracha an Rois agus an nGleannta	000920
Portach Shearbhóige	000585
Sliabh Bladhma	000412
Mainistir Iósaif, Baile Sceanach	002063
Na Doirí Fada, Éadan Doire	000925
Portach Thulchán na Sceach	000586
Coill Bhaile na Coille	000927



Fíor 9: Láithreáin Ainmnithe Eorpacha agus Náisiúnta

<i>English</i>	<i>Irish</i>
<b>European and National Designated Sites</b>	<b>Láithreáin Ainmnithe Eorpacha agus Náisiúnta</b>
Natural Heritage Areas	Limistéir Oidhreachta Nádúrtha
Proposed Natural Heritage Areas	Limistéir Oidhreachta Nádúrtha Bheartaithe
Nature Reserves & Ramsar Sites	Anaclanna Dúlra agus Láithreáin Ramsar
Special Areas of Conservation	Limistéir Caomhantais Speisialta
Special Protection Areas	Limistéir faoi Chosaint Speisialta



Láithreáin eile ina bhfuil cosaint ag an gComhshaol nó ag Gnéithe Éiceolaíocha

Tá roinnt láithreán eile ar fud an chontae atá sainithe le bheith faoi chosaint comhshaoil agus/nó cosaint éiceolaíoch. Tá sé ríthábhachtach go ndéanfaí na láithreáin sin a chosaint agus a chaomhnú chun flóra agus fána a chosaint, mar gheall ar an luach mór taitneamhachta a bhaineann leo agus an luach atá acu mar acmhainní oideachais.

Tá ceithre Anaclann Dúlra Reachtúla i gContae Uíbh Fhailí mar atá sa liosta i dTábla 4.6 thíos. Tá ainmniú tosaíochta tugtha d'Anaclanna Dúlra Reachtúla faoi Threoir an Aontais Eorpaigh maidir le Gnáthóga. Tháinig Coinbhinsiún Ramsar ar Bhogaigh i bhfeidhm d'Éirinn ar an 15 Márta 1985. Tá 45 láithreán in Éirinn faoi láthair atá sainithe mar Bhogaigh a bhfuil Tábhacht Idirnáisiúnta ag baint leo agus is i gContae Uíbh Fhailí atá ceithre cinn acu. Clúdaíonn siad achar iomlán 2,979 heicteár. Ainmníonn Comhairle na hEorpa Anaclanna Bithghiniteacha agus is gnáthóga nádúrtha iad atá thar a bheith luachmhar i dtaobh chaomhnú an dúlra san Eoraip. Tá ceithre cinn déag d'Anaclanna Bithghiniteacha in Éirinn faoi láthair, agus is i gContae Uíbh Fhailí atá ceithre cinn acu.

Tábla 6: Anaclanna Reachtúla i gContae Uíbh Fhailí

Anaclann Dúlra	Achar (ha)	Príomhghnáthóg
Sliabh Bladhma	2,300	Bratphortach
Portach Chlóirthigh	460	Portach Ardaithe
Mongán	119	Portach Ardaithe
Portach an Ráithín Mhóir	162	Portach Ardaithe

Tábla 7: Láithreáin i gContae Uíbh Fhailí a thagann faoin gCoinbhinsiún maidir le Bogaigh (RAMSAR)

Láithreán Ramsar	Uimhir an Láithreáin
Sliabh Bladhma	335
Portach Chlóirthigh	415
Mongán	416
Portach an Ráithín Mhóir	417

Tábla 8: Anaclanna Bithghiniteacha

Ainm an Láithreáin
Sliabh Bladhma
Portach Chlóirthigh
Mongán
Portach an Ráithín Mhóir



Fíor 10: Lochán Portaigh – © Tina Claffey

### Láithreáin a mbaineann Tábhacht Áitiúil leo

Is éard atá i gceist le láithreáin a mbaineann tábhacht áitiúil leo ná láithreáin nó limistéir tailte neamhainmnithe atá níos tábhachtaí don bithéagsúlacht ná tailte eile. D'fhéadfaí a áireamh leo, mar shampla, coillearnach, féarach nádúrtha agus leathnádúrtha, aibhneacha, srutháin, locháin agus gnáthóga bogaigh eile, iarsmaí de phortach ardaithe, eascracha, fearann páirce diméine agus gnáthóga eile dá leithéid. Is minic a bhíonn aithne mhaith ar na láithreáin sin sa cheantar ach níl na cosaintí céanna acu atá ag láithreáin ainmnithe.

Tá sé ina chuspóir ag an bplean seo láithreáin dá leithéid a shainaitheint agus a mhapáil, agus iad a ghrúpáil le chéile le láithreáin ainmnithe i Léarscáil Líonra Éiceolaíoch de Chontae Uíbh Fhailí. Leis an léarscáil sin, beimid in ann príomhlimistéir spéise ó thaobh na bithéagsúlachta de a shainaitheint, chomh maith le conairí fiadhúlra agus bealaí idir limistéir bithéagsúlachta níos mó. Thairis sin, tabharfar deiseanna chun suntais i dtaobh naisc idir na limistéir sin a fheabhsú.

Leis sin, cabhrófar le hilroinnt gnáthóg a mhoilliú agus a stopadh agus cuirfear le seasmhacht na ngnáthóg sin agus le gluaiseacht speiceas, agus ainmhithe uisce, mamaigh, éin agus plandaí dúchasacha ina measc.



*Fíor 11: Gnáthóga Nua ag Bogaigh Thulach Mhór – Tom O’Hanlon*

DRAFT

## Bagairtí ar an mbithéagsúlacht in Uíbh Fhailí

Tá an-chuid gnáthóg agus speiceas againn i gContae Uíbh Fhailí, ach tá a méid agus a líon laghdaithe go mór i gcomparáid leis an am atá caite. Tá an bhithéagsúlacht ar domhan agus sa tír seo faoi bhagairt ag cúinsí éagsúla. Tugtar forléargas i dTábla 9 ar na príomhbhagairtí atá ar na gnáthóga éagsúla agus na speicis atá iontu in Uíbh Fhailí. Is iomaí rud atá ina bhagairt ar an mbithéagsúlacht in Uíbh Fhailí. Déantar cur síos mionsonraithe ar na príomhchúiseanna bagartha thíos:

### Caillteanas gnáthóg agus ilroinnt gnáthóg

Sa Phlean Náisiúnta Bithéagsúlachta, aithnítear gurb iad caillteanas agus díghrádú gnáthóg an príomhthoisic atá ag déanamh dochar don bhithéagsúlacht in Éirinn anois. Cé go bhfuil gníomhaíocht an duine ag dul i bhfeidhm ar thírdhreach agus gnáthóga na hÉireann ó dheireadh na hoighearaoise is deireanaí, tháinig borradh mór faoi luas agus scála an athraithe ón dara leath den 20ú haois ar aghaidh. Is féidir le caillteanas agus díghrádú gnáthóg tarlú trí ghníomhaíochtaí dleathacha agus mídhleathacha araon: glanadh talún a bhfuil cead faighte ina leith, mar shampla, móin a bheith á baint go mídhleathach agus dóiteáin á lasadh d'aon ghnó sna hardtailte. Mar gheall ar fhorbairt mhear na dtithe, na mbóithre agus bonneagair eile sna bailte agus faoin tuath, mar aon le hathruithe móra ar chleachtais talmhaíochta agus úsáidí talún eile, tá an-chuid gnáthóg caillte agus ilroinnte. Tarlaíonn ilroinnt, mar shampla, nuair a ghearrann bóthar trí phaiste talún chun dhá phaiste níos lú a dhéanamh as. Is iondúil gur lú an méid speiceas a chothaítear ar phaistí gnáthóige agus gur lú an pobal de na speicis sin atá iontu. Má bhaintear gnéithe tírdhreacha, amhail fáil réidh le fála scean, laghdaítear an ghnáthóg atá ar fáil a thuilleadh agus laghdaítear an nascacht. Má leanann an ilroinnt ar aghaidh, cailltear an nasc idir paistí talún nó cuirtear leis an bhfad achair eatarthu, rud a chuireann isteach ar chumas plandaí agus ainmhithe scaipeadh agus gluaiseacht agus pobail inmharthana a chothú.

### An tAthru Aeráide

Tá an-bhaint ag géarchéim na bithéagsúlachta agus géarchéim na haeráide lena chéile. Cuireann an t-athru aeráide dlús le scrios an dúlra trí thriomaigh, tuilte agus falscailte, agus géaraíonn an caillteanas dúlra agus úsáid neamh-inbhuanaithe an dúlra an t-athru aeráide. Is féidir leis an athru aeráide dul i bhfeidhm ar ár ngnáthóga agus speicis ar iliomad bealaí. In aimsir the, thirim, is mó an baol go dtarlóidh falscailte. Le blianta beaga anuas tharla falscailte móra i Sliabh Bladhma, inar scriosadh mórlimistéir bratphortaigh ardaithe agus foraoise agus a chuir isteach ar éin leochaileacha a dhéanann a gcuid neadacha ar an talamh, ar nós phréachán na gcearc, éan atá faoi bhagairt. Bhí tionchar mór ag tuilte neamhghnácha an tsamhraidh ar an bhféarach fliuch sna tailte ísle, go háirithe feadh Chalaí na Sionainne. Bhíodh an traonach goir fairsing ansin tráth, agus tá speicis lapaireachta a dhéanann neadacha ar an talamh, amhail an crotach agus an cosdeargán, ag dul i laghad anois ann freisin. Is luaithe ná riamh anois a bhíonn na crainn, na toir agus na plandaí faoi bhláth sa limistéar sin, rud is cúis le han-chuid deacrachtaí d'fheithidí agus do na héin a itheann iad. Oireann a saolréanna go beacht don tréimhse ina mbíonn plandaí áirithe faoi bhláth, rud a chinntíonn go mbíonn flúirse bia acu le linn shéasúr an ghoir. Mar sin is féidir le hathruithe ar na tréimhsí ina mbíonn plandaí faoi bhláth, mar gheall ar an athru aeráide, cur as don iomaí speiceas.

Ach ar an gcaoi chéanna a bhfuil baint ag na géarchéimeanna le chéile, tá nasc idir na réitigh freisin. Is mór an cúnamh é an dúlra dúinn agus muid ag dul i ngleic leis an athru aeráide. Chun astaíochtaí a

laghdú agus oiriúnú don athrú aeráide, beidh géarghá le réitigh atá bunaithe ar an dúlra, amhail portaigh agus bogaigh eile a chosaint agus a athchóiriú, agus aire níos fearr a thabhairt do na fáлта sceach agus éiceachóras na foraoise agus iad a bhainistiú.

### Speicis Choimhthíocha Ionracha

Is éard is speiceas coimhthíoch ionrach ann ná plandaí nó ainmhithe a tugadh isteach in Éirinn agus atá lasmuigh dá limistéar nádúrtha. Uaireanta is féidir le speicis choimhthíocha éirí 'ionrach' nuair a scaipeann siad go tapa agus nuair a fhaigheann siad an ceann is fearr ar an bhflóra nó fána dúchasach. In Uíbh Fhailí, baineann fadhb na speiceas ionrach den chuid is mó le speicis choimhthíocha plandaí a fhásann i gcuid dár bhfálta sceach, sa choillearnach, sna sruthchúrsaí agus in aice leo. Tá faireachán agus bainistiú á ndéanamh ar an nglúineach bhiorach agus lus na pléisce le blianta anuas ach ní mór bainistíocht leanúnach a dhéanamh orthu chun fáil réidh leo uile. Coinníonn an róslabhras agus an labhras silíní an ghrian ó phlandaí eile i roinnt coillte, rud a stopann flóra na talún agus crainn óga nua ó bheith ag fás. Bíonn bagairtí nua seasta ag teacht chun cinn: aithníodh líon nach beag niút Alpach (*Ichthyosaura alpestris*) in 2023 nuair a rinneadh suirbhé ar ghnáthóga uisce, agus tá an diúilicín cuaga ag scaipeadh go rábach i ndobharcheantar na Sionainne. Ní mór faireachán a dhéanamh ar bhagairtí ó speicis choimhthíocha, na bagairtí sin a chainníochtú agus na speicis a bhainistiú dá réir i gcomhréir le ceanglais náisiúnta agus leis an dea-chleachtas idirnáisiúnta.

### Truailliú

Tá gach cineál truailithe ina bhagairt thromchúiseach ar an mbithéagsúlacht, ach is iad truailliú dobharlach le cothathaigh, truailliú ithreach agus dobharlaigh le lotnaidicídí agus truailliú solais na cineálacha truailithe is ábhartha in Uíbh Fhailí. Is truailleáin choitianta inár n-aibhneacha iad nítrigin agus fosfar, a thagann ó leasacháin cheimiceacha agus aoileach a chuirtear ar gharraithe chun fás na mbarr a fheabhsú. Aon nítrigin agus fosfar nach n-ionsúitear, téann siad isteach in aibhneacha agus screamhuisce in aice láimhe, rud a fhágann go ndéantar eotrófú ar éiceachórais agus go gcuireann ró-shreabhadh séarachais leis an ualach cothaitheach sna haibhneacha. Toisc go n-úsáidtear lotnaidicídí go coitianta san fheirmeoireacht, is cúis imní é an drochthionchar a d'fhéadfadh a bheith acu ar phailneoirí agus ar éin ar thalamh feirme.

Seans nach é an solas an chéad chineál truailithe a thagann chun cuimhne, ach is féidir le solas saorga drochthionchar a bheith aige ar an mbithéagsúlacht. Is san oíche a bhíonn a lán ainmhithe amuigh: an ialtóg, an leamhán agus an scréachóg reilige, mar shampla. Bíonn siad ag seilg nó ag bogadh thart faoi scáth an dorchadais, gan acu ach solas na gealaí nó na réaltaí chun iad a threorú. Is féidir le soilse dul i bhfeidhm ar fharaí na n-ialtóg agus ar a mbealaí taistil agus sealgaireachta agus cur isteach ar an itheachán a dhéanann siad.

Tábla 9: Príomhbhagairtí i gcás cineálacha gnáthóg in Uíbh Fhailí

Gnáthóg	Príomhbhagairtí ar ghnáthóga agus ar an bhflóra agus fána atá iontu
Féarach	Treisiú na gcleachtas feirmeoireachta nó tréigean
Fálta sceach	Baint na bhfálta sceach agus gan iad a bheith á mbainistiú i gceart

Coillearnach	Easpa bainistíochta coillearnaí, speicis ionracha, babhtáí adhaimsire amhail stoirmeacha agus triomach
Aibhneacha	Saibhriú cothaitheach fosfáite, truailliú uisce, díriú uiscebhealaí, bacainní ar imirce éisc, cothabháil abhann, báisteach mhór
Bogach	Líonadh agus draenáil
Ardtailte	Falscailte, foraoiseacht, suaitheadh
Portach	Baint móna, falscailte
Gairdíní	Úsáid fiailnimhe ina bhfuil gliofosáit



Fíor 12: Froganna Coiteanna – © Tina Claffey

## An Obair atá Déanta go dtí seo

Sular ceapadh oifigeach bithéagsúlachta i gComhairle Chontae Uíbh Fhailí i mí an Mhárta 2023, ba faoi chúram an oifigigh oidhreachta a bhí cúrsaí bithéagsúlachta. Baineann ról oifigigh oidhreachta le gach gné d'oidhreachta chontae, lena n-áirítear an oidhreacht thógtha, chultúrtha agus nádúrtha (bithéagsúlacht). Tugadh aghaidh ar ghníomhartha agus ar thosaíochtaí bithéagsúlachta an chontae faoi Phlean Oidhreachta Uíbh Fhailí 2023 – 2027 agus faoi na ceithre phlean a rinneadh roimhe sin. An t-oifigeach oidhreachta a d'ullmhaigh na pleananna sin, in éineacht le Fóram Oidhreachta Uíbh Fhailí, ar a bhfuil comhaltaí a dhéanann ionadaíocht do gach limistéar oidhreachta.

Is iomaí clár agus tionscadal bithéagsúlachta a cuireadh i ngníomh faoi na pleananna oidhreachta: imeachtaí agus abhcóideacht, faireachán ar speicis choimhthíocha ionracha agus a ndíothú, agus an Plean Uile-Éireann um Pailneoirí a chur i bhfeidhm, i measc eile.

Seo thíos roinnt samplaí:

- Bunaíodh **Club Allamuigh Nádúraithe Uíbh Fhailí** in 2007 agus tionóladh an chéad scoil samhraidh i gCionn Eitigh an bhliain sin. Ó shin i leith, tá clár iomlán bliantúil imeachtaí sceidealaithe in éineacht le hOifig Oidhreachta Chomhairle Chontae Uíbh Fhailí, i gcomhar le nádúraithe agus eagraíochtaí saineolacha. Bíonn na himeachtaí dírithe ar théamaí éagsúla, bíonn siad saor in aisce agus bíonn fáilte roimh chách. Tá na céadta imeachtaí curtha ar bun acu agus chuir daoine an-spéis in oidhreacht nádúrtha Uíbh Fhailí ag imeachtaí ar fud an chontae. Is é John Feehan atá i mbun Scoil Samhraidh Chlub Allamuigh Nádúraithe Uíbh Fhailí, agus tagann daoine ó gach cearn den tír chun freastal uirthi.
- Cuireadh bearta chun faire ar **an nglúineach bhiorach** agus **lus na pléisce** i bhfeidhm sa chontae chomh fada siar le 2009. Ó shin i leith, de bharr clár oiliúna foirne maidir le haithint agus cóireáil, rialú fisiceach agus ceimiceach a dhéanann baill foirne de chuid na Comhairle Contae agus conraitheoirí, agus de bharr faireacháin, tá an dá speiceas sin ag cúlú ar fud an chontae. D'éirigh go han-mhaith leis an gcur chuige sin agus rinne údarás áitiúla eile aithris air.
- Ghlac Comhairle Chontae Uíbh Fhailí **an Plean Uile-Éireann um Pailniú** agus cuireadh go leor gníomhartha i bhfeidhm ina cuid oibríochtaí laethúla agus ina cuid beartas. Is é an gníomh is suntasaí díobh sin ná go bhfuil an t-údarás áitiúil stoptha ag úsáid gliofosáite ó mhí na Bealtaine 2022, nuair a ghlac na comhaltaí tofa an beartas. Bhí baint ag Comhairle Chontae Uíbh Fhailí freisin le 'No Mow May' agus le bainistíocht láithreán ar shlí atá neamhdhíobhálach do phailneoirí. Rinneadh sin i gcás a lán ionaid adhclachta atá faoi chúram na comhairle.
- Coimisiúnaíodh **suirbhéanna éiceolaíochta** lena n-áirítear suirbhéanna ar fhálta sceach an chontae, speicis ionracha, an gabhlán gaoithe, an scréachóg reilige, fuaráin túfa agus féarthailte, agus rinneadh tionscadal leantach agus bearta caomhnaithe éagsúla ina leith.
- Ullmhaíodh **foilseacháin** faoi oidhreacht nádúrtha shaibhir Uíbh Fhailí, a raibh cuid mhaith acu i gcomhpháirtíocht le John Feehan, amhail 'The Wildflowers of Offaly', agus cinn eile i

gcomhar leis an Lónra Oifigeach Oidhreachta, leis an gComhairle Oidhreachta agus comhpháirtithe ar nós *Saving Swifts* agus *Gardening for Biodiversity*.



*Fíor 13: Reilig Chluain Achaille faoi bhláth – © Tina Claffey*

- Tá **Diméin Syngefield** i mBiorra á bainistiú go gníomhach ag Comhairle Chontae Uíbh Fhailí ar mhaithe le bithéagsúlacht agus tá bogach nua bunaithe i dTulach Mhór faoi **Thionscadal Abhainn Bheo Thulach Mhór**.
- Chuaigh Comhairle Chontae Uíbh Fhailí i **gcomhairle le pobail** chun bearta bithéagsúlachta a chur i bhfeidhm i gceantair éagsúla – mar shampla, trí thacú le bunú pleananna gníomhaíochta agus tionscadal bithéagsúlachta áitiúla trí oiliúint agus imeachtaí comhroinnte eolais i gcomhar le grúpaí lena n-áirítear Lónra na mBailte Slachtmhara.
- D’óstáil Contae Uíbh Fhailí **oiliúint foirne** ar thopaicí mar phailneoirí, pleanáil don bhithéagsúlacht, Réitigh Dhúlrahunaithe agus Speicis Choimhthíocha Ionracha a Bhainistiú, agus caomhnú an ghabhláin gaoithe tríd an bpróiseas pleanála.
- Bhí Comhairle Chontae Uíbh Fhailí gníomhach maidir le **feasacht ar an mbithéagsúlacht a chothú** trí go leor tionscnaimh éagsúla. Rinneadh imeachtaí a óstáil chuile bhliain le linn Sheachtain na Bithéagsúlachta agus Sheachtain na hOidhreachta, craoladh feachtais feasachta ar an raidió réigiúnach, agus thacaigh an Chomhairle leis an bPodchraoladh ‘In Your Nature’ agus ghlac sí páirt ann, chomh maith le postálacha rialta a chur ar na meáin shóisialta.





*Fíor 14: Abhainn Airgid – Paul Moore*

DRAFT

## Na Spriocanna Forbartha Inbhuanaithe



Ghlac 193 stát na Náisiún Aontaithe Clár Oibre 2030 don Fhorbairt Inbhuanaithe in 2015. Is plean gníomhaithe do dhaoine, don phláinéid agus don rathúnas é agus is creat é atá comhaontaithe ar an leibhéal idirnáisiúnta chun cothromaíocht a bhaint amach idir gnéithe geilleagracha, gnéithe sóisialta agus gnéithe comhshaoil den fhorbairt inbhuanaithe. Cuimsítear sa Chreat 17 Sprioc Forbartha Inbhuanaithe (SFI) agus 169 cuspóir agus is é an aidhm fhoriomlán atá leis saol níos inbhuanaithe, níos fearr agus níos síochánta a bhaint amach do chách.

Aithníodh sa Phlean Forfheidhmithe Náisiúnta do na Spriocanna Forbartha Inbhuanaithe 2018-2020 go bhfuil ról ríthábhachtach ag an rialtas áitiúil “maidir le beartais náisiúnta a aistriú ina ngníomhartha praiticiúla ar féidir leo cuspóirí SFIanna a dhaingniú in iompar agus i gcuspóirí ár bpobal agus ár ndaoine”. Ina dhiaidh sin, sa dara Plean Forfheidhmithe Náisiúnta d’Éirinn do na Spriocanna Forbartha Inbhuanaithe 2022-2024 faoi Chuspóir Straitéiseach 2, díreann ar “SFIanna a imeascadh i gcuid oibre na nÚdarás Áitiúil chun tacaíocht níos fearr a thabhairt do logánú na SFIanna”, agus tá gníomhaíochtaí sonracha san áireamh ann chun an méid sin a dhéanamh, lena n-áirítear:

- i. Tionscnaimh reatha a thaispeáint, a chomhroinnt agus tógáil orthu.
- ii. Tógáil acmhainne agus ardú feasachta.
- iii. SFIanna a neadú sa Rialachas agus i gcreata tuairiscithe.
- iv. SFIanna a ionchorprú laistigh de chreata pleanála áitiúla
- v. Rannpháirtíocht sa Phobal

Ina theannta sin, aithnítear údarais áitiúla mar cheann de na naoi mhórghrúpa a shonraítear i gClár Oibre 2030 a bhfuil ról ríthábhachtach acu maidir leis an bhforbairt inbhuanaithe, agus leagtar béim freisin i gClár Oibre 2030 ar an ról ar leith atá ag údarais áitiúla agus ag pobail san fhorbairt inbhuanaithe uirbeach.

De réir na ngealltanas atá leagtha amach sa Phlean Forfheidhmithe Náisiúnta d’Éirinn do na Spriocanna Forbartha Inbhuanaithe 2022-2024, rinneadh measúnú ar Phlean Gníomhaíochta Uíbh Fhailí don Bhithéagsúlacht maidir le tionchar ar na SFIanna ar leibhéal chuspóirí na spriocanna sin Rinneadh gach ceann de na 50 gníomh faoi na cúig chuspóir straitéiseacha a mheas. Is féidir a fheiceáil sa Roth SFIanna i bhFíor 10 go mbeidh sé ina thoradh ar PGB Uíbh Fhailí 2025-2030 go ndéanfar dul chun cinn i dtreo 12 SFI as 17. Léirigh an measúnú freisin go bhfuil PGB Uíbh Fhailí 2025-2030 ag cur leis an obair chun 33 as 169 cuspóir (de chuid na SFIanna) a chur chun cinn.



Fíor 15: SFINna a dtabharfar fúthu faoi PGB Uíbh Fhailí 2025 – 2030





Fíor 16: Roth SFINna ina léirítear an dul chun cinn a dhéanfaidh PGB Uíbh Fhailí 2025-2030 maidir le SFINna na Náisiún Aontaithe a bhaint amach

Léiríonn na torthaí agus an fhaisnéis i bhFíor 16 an raon feidhme leathan atá ag PGB Uíbh Fhailí 2025-2030 agus an tábhacht a bhaineann le dul chun cinn a dhéanamh maidir leis an bhforbairt inbhuanaithe ar an leibhéal áitiúil in Uíbh Fhailí. Léirítear gur fairsinge an tionchar ná réimse na bithéagsúlachta amháin agus go n-imreofar tionchar ar ghnéithe eile den inbhuanaitheacht, amhail gnéithe geilleagracha, gnéithe sóisialta agus gnéithe sláinte.

I dTábla 10, is iad an dá SFI is fearr a rannchuideoidh PGB Uíbh Fhailí 2025-2030 leo ná SFI 15 (Beatha ar Talamh) agus SFI 11 (Cathracha agus Pobail Inbhuanaithe).

Tábla 10: An dá SFI is fearr a rannchuideoidh Plean Bithéagsúlachta Uíbh Fhailí 2025-2030 leo

 <p>15 LIFE ON LAND</p>	SFI 15 Beatha ar Talamh	Leis na gníomhartha a leagtar amach in PGB Uíbh Fhailí 2025-2030 cuirtear chun cinn 9 gcuispóir as 12 chuspóir faoi SFI 15 (féach Tábla 11).
 <p>11 SUSTAINABLE CITIES AND COMMUNITIES</p>	SFI 11 Cathracha agus Pobail Inbhuanaithe	Leis na gníomhartha a leagtar amach in PGB Uíbh Fhailí 2025-2030 cuirtear chun cinn 5 chuspóir as 10 gcuispóir faoi SFI 11 (féach Tábla 11).

Neartóidh torthaí an mheasúnaithe ar na SFIanna an comhleanúnachas idir an Beartas Áitiúil agus Beartais Náisiúnta maidir le forbairt inbhuanaithe do chách.

Tábla 11: Cuspóirí de chuid na Spriocanna SFI arna gcur chun cinn faoi SFI 15 agus SFI 11 trí PGB Uíbh Fhailí 2025-2030

<b>SFI 15 Beatha ar Talamh</b>	
15.1	Éiceachórais talún agus fionnuisce a chaomhnú agus a athchóiriú
15.2	Deireadh a chur leis an dífhoraoisiú agus foraoisí díghrádaithe a athchóiriú
15.3	Deireadh a chur le fairsingiú fásaigh agus talamh díghrádaithe a athchóiriú
15.4	Caomhnú éiceachóras sléibhe a chinntiú
15.5	An bhithéagsúlacht agus gnáthóga nádúrtha a chosaint
15.8	Cosc a chur ar speicis choimhthíocha ionracha ar tír agus in éiceachórais uisce
15.9	Éiceachórais agus an bhithéagsúlacht a chomhtháthú i bpleanáil an rialtais
15.A	Acmhainní airgeadais a mhéadú chun éiceachórais agus an bhithéagsúlacht a chaomhnú agus leas a bhaint astu ar bhealach inbhuanaithe
15.C	Póitseáil agus gáinneáil ar domhan a chomhrac
<b>SFI 11 – Cathracha agus Pobail Inbhuanaithe</b>	
11.3	Uirbiú cuimsitheach, inbhuanaithe
11.4	Oidhreacht chultúrtha agus nádúrtha an domhain a chosaint

11.5 – Éifeachtaí díobhálacha tubaistí nádúrtha a laghdú

11.7 – Rochtain a sholáthar ar spásanna glasa agus spásanna poiblí atá sábháilte, cuimsitheach

11.B – Beartais a chur i bhfeidhm maidir le cuimsiú agus éifeachtúlacht acmhainní agus chun an baol go dtarlóidh tubaistí a laghdú

DRAFT

## Cuspóirí agus Gníomhartha

Tá gníomhartha Phlean Gníomhaíochta Bithéagsúlachta Uíbh Fhailí 2025 – 2030 sa tábla seo a leanas. Tá na gníomhartha bailithe le chéile faoi chúig chatagóir cuspóirí straitéiseacha atá liostaithe thíos. Mar gheall ar an gcineál plean atá i gceist, is minic a thagann gníomhartha trasna ar a chéile agus a bhaineann siad le níos mó ná catagóir amháin.

### Suirbhéanna agus Faireachán

Tábla 12: Cuspóirí Straitéiseacha agus Gníomhartha Phlean Gníomhaíochta Bithéagsúlachta Uíbh Fhailí 2025 – 2030

Uimhir	Gníomh	Táscairí	Comhpháirtithe
1	Tacú le Tionscnaimh Eolaíochta Saoránach chun feacht ar speicis agus taifeadh speiceas a spreagadh, in éineacht leis an Ionad Náisiúnta le Sonraí Bithéagsúlachta (INSB).		INSB
2	Suirbhé iomlán ar bhogaigh an chontae a choimisiúnú	An suirbhé a bheith déanta	
3	Suirbhéanna/measúnuithe bonnlíne a dhéanamh agus máistirphlean a ullmhú i leith bhainistiú na bithéagsúlachta feadh an bhonneagair nua taitneamhachtaí (i.e. féarbhealaí, conairí rothar).		
4	Léarscáil ‘Líonra Éiceolaíochta Uíbh Fhailí’ a chur le chéile, mar aon le liosta na láithreán a bhfuil tábhacht éiceolaíoch leo sa chontae: láithreáin Natura 2000, LON/LONanna beartaithe agus láithreáin a bhfuil tábhacht áitiúil leo.	An léarscáil a bheith ullmhaithe	
5	Próiseas a chur i bhfeidhm chun faireachán a dhéanamh ar na hathruithe a eascraíonn as cur i bhfeidhm gníomhartha an Phlean Uile-Éireann um Pailneoirí ar leibhéal na comhairle.		
6	Suirbhéanna éiceolaíochta a choimisiúnú chun bonn eolais a chur faoi bheartas an chontae agus faoi thionscadail ghaolmhara.		
7	Obair a dhéanamh chun gnáthóga cairéil a fheabhsú ó thaobh na bithéagsúlachta de nuair a bheidh deireadh leis an eastóscadh ar bhonn tráchtála, tríd an bpróiseas pleanála.		Úinéirí cairéal, Rannóg Pleanála Chomhairle Chontae Uíbh Fhailí

## Gníomhartha ar son na Bithéagsúlachta

Uimhir	Gníomh	Táscairí	Comhpháirtithe
8	Grúpa Forfheidhmithe Phlean Gníomhaíochta Bithéagsúlachta Chomhairle Chontae Uíbh Fhailí a bhunú.	An grúpa a bheith bunaithe, cruinnithe a bheith ar siúl, athbhreithniú a bheith á dhéanamh ar an bplean de réir sceidil	
9	Láithreán taispeána de chuid Chomhairle Chontae Uíbh Fhailí a bhunú i CB Éadan Doire agus é a bhainistiú ar mhaithe leis an mbithéagsúlacht, cosúil le bogaigh Thulach Mhór agus Diméin Syngefield.	Láithreán nua a bhainistiú i CB Éadan Doire.	Oifigí na gCeantar Bardasach, Foireann Aeráide Chomhairle Chontae Uíbh Fhailí,
10	Pleananna Bainistíochta a bhunú maidir le Diméin Syngefield, Páirc Bhluindéil agus Bogaigh Thulach Mhór.	Na pleananna a bheith i bhfeidhm	
11	Bonn foirmiúil a chur faoin mbeartas atá ag Comhairle Chontae Uíbh Fhailí cosc a chur ar luibhicíd ina bhfuil gliofosáit (seachas i gcásanna sonracha – díothú Speiceas Ionrach).	Beartas foirmiúil a bheith glactha	
12	Feabhas a chur ar acmhainn bhithéagsúlachta pháirceanna na Comhairle Contae (agus pleananna i leith páirceanna aonair a bhunú más gá).	Na pleananna a bheith i bhfeidhm	Oifigí na gCeantar Bardasach
13	Pleananna 10 mbliana do reiligi a bhunú agus a aontú chun éagsúlacht speiceas a chosaint agus a fheabhsú.		Rannóg Uisce agus Comhshaoil na Comhairle, coistí reilige, grúpaí deonacha áitiúla, grúpaí paróiste
14	Tacú le pobail áitiúla i dtaobh Pleananna Gníomhaíochta Bithéagsúlachta a bhunú agus a chur i bhfeidhm.		Líonra na mBailte Slachtmhara, Grúpaí áitiúla, Líonra Rannpháirtíochta Pobail, Rannóg Pobail na Comhairle Contae
15	A bheith ag obair le pobail chreidimh chun féachaint an bhfuil tailte ina ndeoisí féin ina bhféadfaí bearta bithéagsúlachta a chur i bhfeidhm i gcomhar leis an bparóiste agus le pobail áitiúla.		
16	Na moltaí a eascraíonn as an Suirbhé ar Fhálta Sceach Uíbh Fhailí 2024 a chur i bhfeidhm.		
17	Na moltaí atá i dTreoirínite Uíbh Fhailí maidir le Crainn 2023 – 2028 a chur i bhfeidhm.		Foireann Aeráide na Comhairle Contae
18	Tacú le heagraíochtaí neamhrialtasacha comhshaoil, úinéirí talún agus pobail áitiúla chun tionscnaimh chaomhnaithe a chur i bhfeidhm ar mhaithe le speicis a leagtar tosaíocht ard orthu.		Eagraíochtaí neamhrialtasacha comhshaoil, úinéirí talún
19	Tacú le heagraíochtaí neamhrialtasacha comhshaoil, úinéirí talún agus pobail áitiúla maidir le bogaigh a chaomhnú agus gnáthóga uisce nua a bhunú.		Clár Uisce na nÚdarás Áitiúil, Iascach Intíre Éireann, An Taisce, HSI, Feirmeoirí Aontaithe na hÉireann
20	Gníomhartha an Phlean Uile-Éireann um Pailniú do Chomhairlí a chur i bhfeidhm.		INSB, Ceantair Bhardasacha

21	Tacaíocht a thabhairt do thionscnaimh faoin gCreat-Treoir Uisce ar cinn iad a chuidíonn le hathchóiriú na héiceolaíochta i ndobharlaigh, agus le Clár na bPoncanna Gorma i ndáil le Dobharcheantair	Clár Uisce na nÚdarás Áitiúil, Rannóg Uisce agus Comhshaoil na Comhairle Contae
22	Deiseanna neadaithe don ghabhlán gaoithe, an gealbhan tí, an gabhlán binne, an fháinleog, ialtóga agus feithidí a chosaint, agus a oiread deiseanna is féidir a thabhairt dóibh nead a dhéanamh i bhforbraíochtaí nua	Cairde Éanlaith Éireann, An Rannóg Pleanála, An Rannóg Tithíochta

DRAFT



## Speicis Choimhthíocha Ionracha (SCIInna)

Uimhir	Gníomh	Táscairí	Comhpháirtithe
23	Leanúint ar aghaidh ag rialú speicis flóra agus fána ionracha – is iad an ghlúineach bhiorach agus lus na pléisce an dá cheann is mó is ábhar imní in Uíbh Fhailí.		
24	Tosaíocht a thabhairt don mheasúnú ar speicis choimhthíocha ionracha nua a aimsítear sa chontae, agus dá mbainistiú, i gcomhar le contaetha agus gníomhaireachtaí eile.		Comhairlí Contae, An tSeirbhís Páirceanna Náisiúnta agus Fiadhúlra, INSB
25	Tacú le tionscadail taighde agus faireacháin atá dírithe ar SCIInna in Uíbh Fhailí		
26	Uasghrádú a dhéanamh ar straitéis bainistíochta speiceas coimhthíoch ionrach an chontae/Mapáil GIS		

## Seasmhacht a Chothú

Uimhir	Gníomh	Táscairí	Comhpháirtithe
27	Tabhairt faoi athbhreithniú ar Léarscáil an Líonra Eiceolaíochta (féach Gníomh 4) chun féachaint céard iad na conairí bithéagsúlachta tábhachtacha agus na bearnaí agus caolais ar féidir aghaidh a thabhairt orthu chun naisc idir láithreáin a bhunú agus a fheabhsú, ar mhaithe leis an mbithéagsúlacht.	Liosta tionscadal ionchasach a bheith ullmhaithe	Rannóg Pleanála na Comhairle Contae, an Fheidhm Pleanála Chun Cinn,
28	A bheith ag obair le gníomhaireachtaí ábhartha chuile bhliain lena mheas cén baol atá ann go dtarlóidh falscailte i bportaigh agus ar ghnáthóga sléibhe agus an baol sin a bhainistiú.		Comhairle Contae Laoise, Seirbhís Dóiteáin Uíbh Fhailí, An tSeirbhís Páirceanna Náisiúnta agus Fiadhúlra, Coillte
29	Breithniú a dhéanamh ar an soláthar atá á dhéanamh le haghaidh Glanghnóthachan Bithéagsúlachta i gcás iarratais phleanála, le cur san áireamh sa chéad Phlean Forbartha Contae eile.	Caighdeáin fhormheasta forbartha a ghlacadh	Feidhm Pleanála Chun Cinn na Comhairle Contae, an Rannóg Tithíochta
30	Seasmhacht i leith an athraithe aeráide agus ullmhú i gcomhair na todhchaí a áireamh i dtionscadail, pleananna agus beartais nua bhithéagsúlachta.		
31	Staidéar a dhéanamh féachaint cé na gnáthóga agus na speicis sa chontae is mó atá i mbaol ón athrú aeráide		

32	Iníúchadh a dhéanamh ar shamhlacha cistithe maidir le fritháireamh carbóin chun íoc as an bhforbairt a dhéanfar ar bhogaigh agus limistéir choillearnaí áitiúla.		
33	Beartais atá dírithe ar an gcontae a fhorbairt as a dtiocfaidh feabhas ar ghnáthóga agus a rachaidh chun tairbhe na bithéagsúlachta (Solas agus Speicis Oíche, mar shampla).		
34	Réitigh atá bunaithe ar an dúlra a chur chun cinn i dtionscadail an údaráis áitiúil.		

## Feasacht agus Rannpháirtíocht

Uimhir	Gníomh	Táscairí	Comhpháirtithe
35	Tacú le bunú agus le hobair grúpaí deonacha bithéagsúlachta a dhéanann tionscadail eolaíochta saoránach in Uíbh Fhailí, amhail Grúpa Ialtóg Uíbh Fhailí.	Grúpaí nua a bheith bunaithe; suirbhéanna nua atá bunaithe ar eolaíocht saoránach a bheith ar siúl	
36	Beartas contae a leagan síos maidir le soilsiú atá neamhdhíobhálach don ialtóg.		
37	Sceideal bliantúil oiliúna bithéagsúlachta a phleanáil do bhaill foirne na Comhairle Contae.		
38	Sceideal bliantúil oiliúna bithéagsúlachta agus imeachtaí ardaithe feasachta a phleanáil do ghrúpaí pobail cuí agus don phobal.		
39	Triail a bhaint as tionscnaimh bhithéagsúlachta in eastát tithíochta sóisialta, le díonta glasa, ballaí glasa, córais draenála inbhuanaithe SuDS (bogaigh agus locháin), carrchlós glas, boscaí neadaireachta ar aghaidheanna, móinéir bláthanna fiáine, agus toir agus crainn a mheallann an fiadhúlra sa limistéar oscailte.		
40	Tograí chun feabhas a chur ar an mbithéagsúlacht a chur san áireamh i ngach tionscadal tithíochta, páirc agus tionscadal bonneagair de chuid na Comhairle Contae.		
41	Taighde a dhéanamh maidir le gairdín bithéagsúlachta taispeána a bhunú le comhpháirtí pobail, agus tacú leis.		
42	Tionscadal a bhunú i gcomhar le grúpaí feirmeoireachta chun aird a dhíriú ar an tábhacht a bhaineann le talamh feirme don bhithéagsúlacht agus an bhithéagsúlacht sin a cheiliúradh.		Feirmeoirí Aontaithe na hÉireann, Macra na Feirme, Éire Ildánach
43	Clár na Scoileanna Glasa sa chontae a chur i bhfeidhm, a chur chun cinn agus a leathnú.		An Oifig um Fheasacht Comhshaoil, An Taisce

44	Clár Oidhreachta na Scoileanna a chur i bhfeidhm, a chur chun cinn agus a leathnú sa chontae.		An tOifigeach Oidhreachta, An Chomhairle Oidhreachta
45	Tacú le cosaint agus feabhsú an dúlra agus spásanna don dúlra in Uíbh Fhailí trí na meáin chlóite, na meáin chraolta agus na meáin shóisialta agus trí mheáin eile ar nós podchraoltaí, físeáin ar líne agus gearrscannáin.		
46	A bheith ag obair le hOifig Fiontair Áitiúil Uíbh Fhailí chun tionscnaimh a thacaíonn le bithéagsúlacht a chur chun cinn mar chuid den fhorbairt gheilleagraic inbhuanaithe.		Oifig Fiontair Áitiúil na Comhairle Contae,
47	A bheith ag obair le Foireann Cultúir agus Cruthaitheachta na Comhairle Contae chun an bhithéagsúlacht a chur chun cinn trí thionscadail chruthaitheacha, agus le tacaíocht ón gclár 'Éire Ildánach'.		Foireann Cultúir agus Cruthaitheachta na Comhairle Contae, Na Leabharlanna, An Oifig Ealaíon
48	A bheith ag obair le gach rannóg sa Chomhairle Contae chun feabhas a chur ar an mbithéagsúlacht nuair a bhíonn deiseanna le tapú (Athghiniúint agus Bóithre, mar shampla).		Rannóga na Comhairle Contae
49	Feachtas feasachta a chur ar bun maidir le tábhacht na mballaí agus na struchtúr cloiche don bhithéagsúlacht		BSBI, BBS
50	Naisc a chothú le clubanna spóirt agus é a chur chun cinn go nglacfar bearta a chuidíonn leis an mbithéagsúlacht ar thailte clubanna (trí Chlár na gClubanna Glasa de chuid CLG).		

DRAFT

## Aguisín a hAon: Gníomhartha ón bPlean Gníomhaíochta Náisiúnta um Bithéagsúlacht atá ábhartha i gcás údaráis áitiúla

Seo a leanas na Gníomhartha agus na Cuspóirí roghnaithe ón bPlean Gníomhaíochta Náisiúnta um Bithéagsúlacht 2023-2030 atá curtha de chúram ar údaráis áitiúla, nó na cinn is ábhartha dóibh. Tá an plean iomlán le fáil ag [https://www.npws.ie/sites/default/files/files/4ú\\_Plean\\_Gníomhaíochta\\_Náisiúnta\\_um\\_Bithéagsúlacht.pdf](https://www.npws.ie/sites/default/files/files/4ú_Plean_Gníomhaíochta_Náisiúnta_um_Bithéagsúlacht.pdf).

**Table to be inserted (Already translated as part of National Plan)**

DRAFT

## Céard atá le déanamh anois?

### An plean a chur chun feidhme

Ionas go n-éireoidh go geal leis an bPlean, beidh ionchur de dhíth ó gach eagraíocht agus grúpa a bhíonn ag tabhairt aire dár n-oidhreacht nádúrtha. Is í an ghníomhaíocht chomhphárteach bunchloch thionscnamh an phlean bithéagsúlachta. Beidh PGB Uíbh Fhailí ina phointe fócais do na grúpaí go léir a bheidh páirteach san iarracht sin. Tá sé ríthábhachtach comhpháirtíocht láidir oibre a fhorbairt idir an t-údarás áitiúil agus an earnáil dheonach, grúpaí pobail, gníomhaireachtaí stáit, gnólachtaí agus úinéirí talún ionas go n-éireoidh linn an plean gníomhaíochta a chur i bhfeidhm. Is í Comhairle Chontae Uíbh Fhailí an príomhchomhlacht comhordaithe a dhéanfaidh maoirsiú ar chur i bhfeidhm na ngníomhartha bithéagsúlachta. Cuirfidh an t-údarás áitiúil tacaíocht ar fáil freisin d’eagraíochtaí eile agus d’úinéirí talún príobháideacha, féachaint conas is féidir leo cuidiú linn na ngníomhartha a chur i bhfeidhm, agus cén áit. Is ag an Oifigeach Bithéagsúlachta a bheidh ról an príomhchomhordaitheora sa Chomhairle Contae agus beidh an té sin ag plé le ceisteanna a bhaineann leis an bPlean Gníomhaíochta Bithéagsúlachta.

### Acmhainní don phlean

Tá Oifigeach Bithéagsúlachta lánaimseartha amháin ag Comhairle Chontae Uíbh Fhailí atá freagrach as maoirseacht a dhéanamh ar chur i bhfeidhm an phlean seo.

Thart ar €130,000 in aghaidh na bliana atá ar fáil go sonrath chun an Plean Gníomhaíochta a chur i bhfeidhm in Uíbh Fhailí. Féadfaidh athrú teacht air sin ach is creat é i dtaobh raon feidhme na ngníomhaíochtaí atá beartaithe. Áirítear leis an bhfigiúr sin an buiséad bithéagsúlachta inmheánach agus leithdháiltí cistí ón gComhairle Oidhreachta agus deontas bithéagsúlachta atá ar fáil trí Chiste Gníomhaíochta Bithéagsúlachta Áitiúla na Seirbhíse Páirceanna Náisiúnta agus Fiadhúlra, ón Roinn Tithíochta, Rialtais Áitiúil agus Oidhreachta.

### Faireachán a dhéanamh ar an dul chun cinn

Déanfar faireachán leanúnach ar Phlean Gníomhaíochta Bithéagsúlachta Uíbh Fhailí 2025 – 2030 tríd an ngrúpa feidhmithe agus coinneoidh an tOifigeach Bithéagsúlachta Fóram Oidhreachta Uíbh Fhailí ar an eolas faoi. Déanfar athbhreithniú leath bealigh in 2027 chun an dul chun cinn a rianú agus chun cabhrú le féachaint chuige go gcuirfear gníomhartha an phlean i gcrích le linn a shaolré 5 bliana. Tabharfar tuairisc ar dhul chun cinn trí [Thuarascáil Bhliantúil Chomhairle Chontae Uíbh Fhailí](#).

## Tuilleadh Léitheoireachta

### Straitéis Bithéagsúlachta i gcomhair 2030 (i mBéarla)

- [https://environment.ec.europa.eu/strategy/biodiversity-strategy-2030\\_en](https://environment.ec.europa.eu/strategy/biodiversity-strategy-2030_en)

### An Plean Gníomhaíochta Náisiúnta um Bithéagsúlacht

- An Plean Gníomhaíochta Náisiúnta um Bithéagsúlacht (Dréacht) 2023 – 2027 (Béarla) ([file:///C:/Users/rwhelan/Downloads/233057\\_f1a92f68-e668-498d-a56c-df777a19b549%20\(1\).pdf](file:///C:/Users/rwhelan/Downloads/233057_f1a92f68-e668-498d-a56c-df777a19b549%20(1).pdf))

### Spriocanna Forbartha Inbhuanaithe na Náisiún Aontaithe

- <https://sdgs.un.org/goals>

### Straitéis Oidhreachta Uíbh Fhailí 2023 – 2027 (i mBéarla)

- <https://www.offaly.ie/app/uploads/Offaly-Heritage-Plan-2023-27.pdf>

### Straitéis Gníomhaíochta Bithéagsúlachta i gcomhair Uíbh Fhailí, 2005 (i mBéarla)

- ([https://www.offaly.ie/app/uploads/Council/Council\\_Services\\_A-Z/Heritage\\_Conservation/Biodiversity\\_Strategy\\_2005.pdf](https://www.offaly.ie/app/uploads/Council/Council_Services_A-Z/Heritage_Conservation/Biodiversity_Strategy_2005.pdf))

### Pleananna Contae Ábhartha Eile

- Plean Forbartha Contae 2021 – 2027 (i mBéarla) (<https://www.offaly.ie/draft-offaly-county-development-plan-2021-2027/>)
- Plean Corparáideach 2019 – 2024 (i mBéarla) (<https://www.offaly.ie/corporate-plan-publication/>)

### Foilseacháin Ábhartha Eile

- *County Offaly – The State of the Wild 2007*, J Feehan ([https://www.offaly.ie/app/uploads/Council/Council\\_Services\\_A-Z/Heritage\\_Conservation/State-of-the-wild-report-in-Offaly-2007.pdf](https://www.offaly.ie/app/uploads/Council/Council_Services_A-Z/Heritage_Conservation/State-of-the-wild-report-in-Offaly-2007.pdf))