



**Leabharlanna
Libraries**

Comhairle Chontae Uíbh Fhailí
Offaly County Council

Plean Forbartha Eatramhach 2022-2023

Pobail Chomhoibríocha a Chruthú

Plean Forbartha Eatramhach Leabharlanna Uíbh Fhailí Eanáir 2022

PLEAN FORBARTHA EATRAMHACH LEABHARLANNA UÍBH FHAILÍ 2022-2023: POBAIL CHOMHOIBRITHEACHA A CHRUTHÚ



PLEAN FORBARTHA EATRAMHACH LEABHARLANNA UÍBH FHAILÍ 2022-2023: POBAIL CHOMHOIBRITHEACHA A CHRUTHÚ

Clár ábhair

| | |
|---|----|
| Brollach | 1 |
| Réamhrá | 2 |
| Achoimre Fheidhmeach | 3 |
| Fís, Misean agus Luachanna | 4 |
| Cúlra d'fhorbairt an Phlean Forbartha Eatramhaigh | 5 |
| Athbhreithniú ar sheirbhísí 2014-2021 | 10 |
| Anailís straitéiseach ar Leabharlanna Uíbh Fhailí | 25 |
| Ár gComhpháirtithe | 28 |
| Próiseas Comhairliúcháin | 29 |
| Cuspóirí an Phlean Gníomhaíochta 2022-2023 | 34 |
| Athbhreithniú agus Monatóireacht | 42 |
| Tagairtí agus Leabharliosta | 45 |
| Aguisíní..... | 47 |
| Aguisín 1: Suirbhé Pátrúin agus Pobail | 47 |
| Aguisín 2: Comhairliúchán Scoile Leabharlanna Uíbh Fhailí | 52 |
| Aguisín 3: Buiséid Leabharlanna Uíbh Fhailí 2019-2021 | 55 |
| Aguisín 4: Stoc Leabharlanna Uíbh Fhailí | 55 |
| Íomhánna agus Léaráidí | 56 |

PLEAN FORBARTHA EATRAMHACH LEABHARLANNA UÍBH FHAILÍ 2022-2023: POBAIL CHOMHOIBRITHEACHA A CHRUTHÚ

Brollach

Tá áthas ar Chomhairle Contae Uíbh Fhailí **Plean Forbartha Eatramhach Leabharlanna Uíbh Fhailí 2022-2023: Pobail Chomhoibríoch a Chruthú** a chur i láthair. atá forbartha de réir riachtanais an Achta Rialtais Áitiúil 2001. Is é cuspóir an Phlean fíis, misean agus luachanna a leagan amach don tSeirbhís Leabharlainne agus foráil a dhéanamh d'fhorbairt bhreise na seirbhísí don tréimhse 2022-2023.

Le blianta beaga anuas, tá Seirbhís Leabharlainne Uíbh Fhailí ag athrú go leanúnach, ag mionathrú ar nádúr a seirbhísí agus ar an mbealach ina seachadtar iad d'úsáideoirí na Leabharlainne. Léiríonn an t-aistear claochlaithe seo riachtanais athraitheacha na sochaí agus an ról inar féidir le Seirbhísí Leabharlainne, go náisiúnta agus go háitiúil, freagairt do na héilimh sin.

Chomh maith leis an bhforbairt nádúrtha seo i soláthar seirbhísí, tá an phaindéim dhomhanda reatha a bhaineann le COVID-19 tar éis fás gan choinne, easpóntúil agus luathaithe ar an éileamh ar Sheirbhísí Leabharlainne, níos mó ná aon leibhéal réamhphleanála a d'fhéadfaí a bheith ag súil leis. Ina theannta sin, d'éiligh bearta sábháilteachta COVID-19 athrú mór ar an mbealach ina gcuirtear na seirbhísí sin ar fáil, ag bogadh ó mhúnla seachadta seirbhíse go príomha go pearsanta go samhail dhigiteach amháin, agus as sin go hibrideach den dá mhúnla.

Is cóir a rá gur oibrigh úsáideoirí seirbhíse agus baill foirne le chéile chun dul i ngleic go rathúil leis na dúshlán iomadúla a bhaineann le COVID-19 agus le chéile tá siad tar éis glacadh le bealach nua chun dul i ngleic, rochtain a fháil ar sheirbhísí agus chun cláir a fhorbairt. Mar thoradh ar an gcur chuige dearfach seo maidir le rannpháirtíocht, léirmhíniúidh dúshlán mar dheiseanna agus mar fhreagra ar bhagairtí le nuálaíocht spreagtha. Aistríodh soláthar seirbhíse ó thairiscint 'intí' go príomha laistigh d'uaireanta oscailte socraithe go dtí 'seirbhís i do theach féin' ag am a roghnaigh tú.

Thug na ceachtanna a foghlaimíodh agus na heispéiris a fuarthas ón bhfreagra ar COVID-19 comhairle agus treoir don Phlean seo, ag cruthú deiseanna feabhsúcháin agus ag cinntiú go bhfuil riachtanais agus mianta úsáideoirí seirbhíse chun tosaigh maidir le cuspóirí agus gníomhartha a shainnithint agus a chur in ord tosaíochta, bunaithe ar fhíor-ghníomhartha. eispéiris saoil ar oibriú trí na hamanna is deacra.

Bunaithe ar eispéiris le blianta beaga anuas, ar athléimneacht agus intleacht ár bhfoireann Leabharlainne agus ar thiomantas ár nÚsáideoirí Seirbhísí, is féidir linn dul ar aghaidh leis an bPlean seo a chur i bhfeidhm le muinín agus le bród.



Comhairleoir Declan
Harvey
Cathaoirleach



Anna Marie Delaney
Príomhfheidhmeanna

PLEAN FORBARTHA EATRAMHACH LEABHARLANNA UÍBH FHAILÍ 2022-2023: POBAIL CHOMHOIBRITHEACHA A CHRUTHÚ

Réamhrá

Ba í Bealtaine 2021 céad bliain ó bunaíodh an chéad leabharlann phoiblí sa Tulach Mhór, Co. Uíbh Fhailí, a d'fhógair tréimhse rochtana agus soláite trí léitheoireacht agus soláthar faisnéise. Tá Seirbhís Leabharlainne Uíbh Fhailí tar éis fás go suntasach ó thaobh méide, scóip agus nuálaíochta ó 1921, agus tá ceanncheathrú riaracháin agus ocht leabharlann pobail ann anois, atá lonnaithe go straitéiseach ar fud an Chontae.

Ligeann an plean seo do Leabharlanna Uíbh Fhailí seirbhís a athraíodh go mór a mheas tar éis tréimhse athraithe luathaithe agus nuálaíochta mar fhreagra ar phaindéim dhomhanda COVID-19. Leagann sé amach fíis, misean agus luachanna in éineacht le plean le haghaidh oibriú agus forbairt na seirbhíse leabharlainne amach anseo, agus tugann sé tosaíocht do chuspóirí don tréimhse 2022-2023.

Is léir ón aiseolas a fuarthas trí chomhairliúchán go bhfuil áit thábhachtach fós ag ár leabharlanna i gcroí ár bpobail, agus go bhfuil úsáideoirí agus lucht éisteachta nua meallta acu le tamall anuas. Leanfaidh foireann na leabharlainne, mar phríomh- chumasóirí ár n-uaimhianta, ag soláthar spásanna agus seirbhísí fáiltiúla, inrochtana chun tacú le muintir Uíbh Fhailí agus iad ar thóir eolais, cultúir, inspioráide agus caitheamh aimsire.

Ba mhaith liom buíochas ó chroí a ghabháil leis an bhfoireann ar fad, le baill na leabharlainne, le daoine nach baill iad, le comhpháirtithe pobail agus le páirtithe leasmhara a ghlac páirt i gcur le chéile an phlean seo do Leabharlanna Uíbh Fhailí. Ba chleachtadh dáiríre é chun 'pobail chomhoibríocha a chruthú' agus thug sé deis d'fhoireann na leabharlainne dul i dteagmháil lenár bpobail ag tráth ina raibh mórathrú sa tsochaí.

Táim thar a bheith buíoch freisin d'Anna Marie Delaney, Príomhfheidhmeannach, Sharon Kennedy, Stiúrthóir Seirbhíse, agus d'Fhoireann Bainistíochta Chomhairle Contae Uíbh Fhailí as a dtiomantas do sholáthar seirbhísí leabharlainne ar ardchaighdeán in Uíbh Fhailí; agus don Chathaoirleach agus do na Comhaltaí Tofa go léir as a rannpháirtíocht dhíograiseach leanúnach le Leabharlanna Uíbh Fhailí agus a dtacaíocht dóibh ar bhonn laethúil.



Eimear McGinn

Leabharlannaí Chontae Uíbh Fhailí

PLEAN FORBARTHA EATRAMHACH LEABHARLANNA UÍBH FHAILÍ 2022-2023: POBAIL CHOMHOIBRITHEACHA A CHRUTHÚ

Achoimre Feidhmiúcháin

Soláthraíonn Plean Forbartha Eatramhach Leabharlanna Uíbh Fhailí treochlár soiléir don tréimhse 2022-2023, ag leagan amach fíis, misean agus luachanna ár seirbhís leabharlainne mar sheirbhís fháilteach agus chuimsitheach. Déanann an plean eatramhach doiciméadú ar na seirbhísí atá ann cheana féin agus sonraítear cuspóirí agus tosaíochtaí forbartha don tseirbhís leabharlainne. Feidhmeoidh sé freisin mar dhoiciméad idirlinne le ligean d'aillíniú Pleananna Forbartha Leabharlann Uíbh Fhailí amach anseo le Straitéisí Leabharlanna Poiblí Náisiúnta amach anseo.

Tá an plean bunaithe ar roinnt príomhdhoiciméid straitéiseacha náisiúnta agus áitiúla lena n-áirítear an Straitéis Náisiúnta Leabharlanna Poiblí reatha, Ár Leabharlanna Poiblí 2022: Pobail a Spreagadh, a Nascadh agus a Chumhachtú agus Plean Corparáideach Chomhairle Contae Uíbh Fhailí 2019-2024, i measc nithe eile. Déanann sé tagairt do ráiteas misin Chomhairle Contae Uíbh Fhailí “forbairt inbhuanaithe eacnamaíoch, sóisialta agus pobail a threorú in Uíbh Fhailí”. Tá an plean ar aon dul, nuair is indéanta, leis na cumasóirí straitéiseacha atá sonraithe sa straitéis náisiúnta leabharlainne agus tá na trí chlár straitéiseacha d'fhorbairt seirbhíse mar thaca aige: Léitheoireacht agus Litearthacht, Foghlaim agus Faisnéis, agus Pobal agus Cultúr.

Tá an plean múnlaite agus bunaithe ar athbhreithniú ar sheirbhísí reatha agus ar threochtaí agus athruithe i soláthar leabharlainne a mheas. Bíonn tionchar aige freisin ar chomhairliúchán suntasach leis an bhfoireann, le páirtithe leasmhara, le baill leabharlainne agus le daoine nach baill iad. Ghlac 408 duine páirt sa phróiseas comhairliúcháin phoiblí.

Chuir an méid thuas ar fad le foirmiú straitéise a leagann amach conas a fhreagróidh Leabharlanna Uíbh Fhailí do riachtanais athraitheacha ár bpobail éagsúla atá ag fás. Tá seacht bPríomhréimse Straitéiseach sainaitheanta againn a bheidh mar bhonn eolais d'fhorbairt Leabharlanna Uíbh Fhailí thar shaolré an phlean seo agus féachfaimid amach na blianta atá fágtha den straitéis náisiúnta leabharlainne poiblí reatha. Is iad na seacht Réimse Straitéiseacha:

- Bonneagar & Seachadadh Seirbhíse
- Foireann na Leabharlainne
- Cur Chun Cinn & Margaíocht
- Bailiúcháin & Cláir
- Taighde & Forbairt
- Comhpháirtíocht & Comhoibriú
- Ríomhsheirbhísí & Acmhainní Digiteach

Tabharfar aghaidh orthu seo trí thuairim is 100 gníomh a bhfuil cur síos iomlán orthu i rannán Cuspóirí an Phlean Gníomhaíochta den doiciméad seo, agus déanfar monatóireacht agus athbhreithniú rialta orthu mar a shonraítear sa rannán Athbhreithnithe agus Monatóireachta.

“Is spás iontaofa í an leabharlann, atá comhtháite leis an bpobal áitiúil agus inrochtana do chách”

Fíor 1: Ár Leabharlanna Poiblí 2022

Fíor 2: Plean Corparáideach Chomhairle Contae Uíbh Fhailí 2019-2024

“Forbairt inbhuanaithe eacnamaíoch, shóisialta agus pobail a threorú in Uíbh Fhailí”

PLEAN FORBARTHA EATRAMHACH LEABHARLANNA UÍBH FHAILÍ 2022-2023: POBAIL CHOMHOIBRITHEACHA A CHRUTHÚ

Fís, Misean agus Luachanna

Is treoirphrionsabail don tseirbhís iad fís, misean agus luachanna Leabharlanna Uíbh Fhailí, agus iad tacaithe ag luachanna agus cuspóirí Phlean Corparáideach Chomhairle Contae Uíbh Fhailí agus Phlean Forbartha Contae Uíbh Fhailí.

Ráiteas Físe Leabharlanna Uíbh Fhailí

Soláthróidh Leabharlanna Uíbh Fhailí spásanna agus seirbhísí fáiltiúla agus inrochtana chun tacú le muintir Uíbh Fhailí agus iad ar thóir eolais, cultúir, spreagtha agus caitheamh aimsire.

Ráiteas Misin Leabharlanna Uíbh Fhailí

Saibhreoidh Leabharlanna Uíbh Fhailí saolta ár bpobail éagsúla trí rochtain shaor agus chothrom a sholáthar ar fhaisnéis, acmhainní, oideachas, cruthaitheacht agus cultúr ar ardchaighdeán.

Luachanna Leabharlanna Uíbh Fhailí

Is iad na bunluachanna atá ag Leabharlanna Uíbh Fhailí ná inrochtaineacht, cuimsiú, comhoibriú, nuálaíocht, folláine agus sláine

7 Réimse Straitéiseach

Bonneagar & Seachadadh
Seirbhíse
Foireann na Leabharlainne
Cur Chun Cinn & Margaíocht
Bailiúcháin & Cláir
Taighde & Forbairt
Comhpháirtíocht & Comhoibriú
Ríomhsheirbhísí & Leabharlanna
Digiteacha

Is príomhréimsí iad Limistéir Straitéiseacha Leabharlanna Uíbh Fhailí a dhíreoidh forbairt Leabharlanna Uíbh Fhailí thar shaolré an phlean eatramhaigh seo.

Sna réimsí seo, tá sraith Cuspóirí Plean Gníomhaíochta sainaitheanta againn chun ár bhfís, ár misean agus ár luachanna a chur i bhfeidhm.

PLEAN FORBARTHA EATRAMHACH LEABHARLANNA UÍBH FHAILÍ 2022-2023: POBAIL CHOMHOIBRITHEACHA A CHRUTHÚ

Cúlra d'fhorbairt an Phlean Forbartha Eatramhaigh

Modheolaíocht chun an Plean Forbartha Eatramhach a dhréachtú

Bhunaigh Leabharlanna Uíbh Fhailí Grúpa Oibre intí in 2020 chun críocha an Plean Forbartha Eatramhach seo a dhréachtú. Shocraigh an grúpa seo comhairliúcháin leis an bhfoireann agus le raon páirtithe leasmhara poiblí, lena n-áirítear scoileanna. Mar gheall ar shrianta COVID-19, bhí sé riachtanach suirbhéanna a chur chun cinn agus a dhéanamh ar líne. Aithníodh príomhfhoilseacháin ábhartha, rinneadh anailís SWOT ar Leabharlanna Uíbh Fhailí, agus rinneadh measúnú ar thionchar na seirbhíse leabharlainne trí lionsa Phlean Pobail Eacnamaíochta Áitiúil Uíbh Fhailí. Rinneadh athbhreithniú freisin ar sholáthar na seirbhíse leabharlainne ó 2014 i leith.

Leabharlanna Uíbh Fhailí agus a háit i gContae Uíbh Fhailí

Próifíl Chontae Uíbh Fhailí

Tá Contae Uíbh Fhailí suite i lár na hÉireann laistigh de Chúige Laighean agus roinneann sé teorainneacha le contaetha na Mí, Chill Dara, Laoise, Thiobraid Árann, na Gaillimhe, Ros Comáin agus na hIarmhí. Is é Tulach Mhór an baile Contae. Faoin Straitéis Réigiúnach Spáis agus Eacnamaíoch (2019), tá Tulach Mhór sainithe mar Phríomhbhaile. Ba é 77,961 daonra an Chontae i ndaonáireamh 2016, méadú ó 76,687 duine i ndaonáireamh 2011. Tá 35,294 duine ina gcónaí in Uíbh Fhailí uirbeacha, agus 42,667 faoin tuath in Uíbh Fhailí.¹ Is ionann é seo agus scoilt 45% idir uirbeach agus 55% faoin tuath. Tá 79% de dhaonra na tuaithe (33,506 duine) ina gcónaí faoin tuath oscailte nó ar Shráid, agus tá an 21% eile den daonra tuaithe ina gcónaí i Sráidbhaile ina bhfuil níos lú ná 1,500 duine.

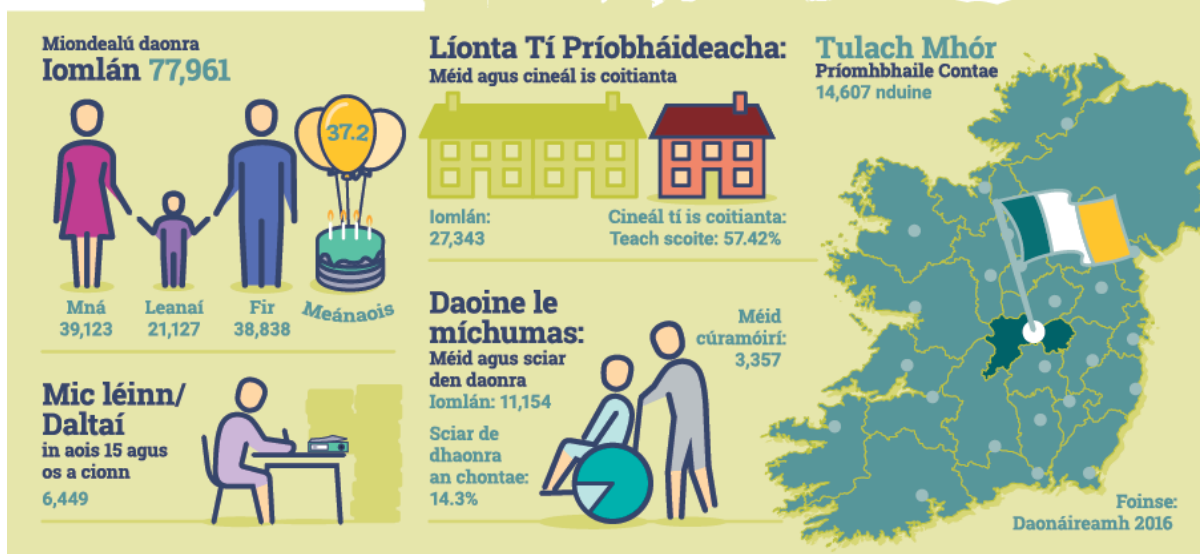
SUIRBHÉ PÁTRÚIN 2021

"Bíonn foireann na leabharlainne an-chabhrach agus cairdiúil i gcónaí. Tá atmasféar te ann agus ní nóiméad doiléir riamh"

¹ De réir na Príomh-Oifige Staidrimh, cuimsíonn an sainmhíniú ar 'tuaithe' lonnaíochtaí níos lú le níos lú ná 1,500 duine agus áitribh aonair faoin tuath, agus tagraíonn 'uirbeach' do lonnaíochtaí le daonraí os cionn 1,500.

PLEAN FORBARTHA EATRAMHACH LEABHARLANNA UÍBH FHAILÍ 2022-2023: POBAIL CHOMHOIBRITHEACHA A CHRUTHÚ

Bliainiris 2018 Uíbh Fhailí



Fíor 3: Bliainiris an CSO 2018 Uíbh Fhailí

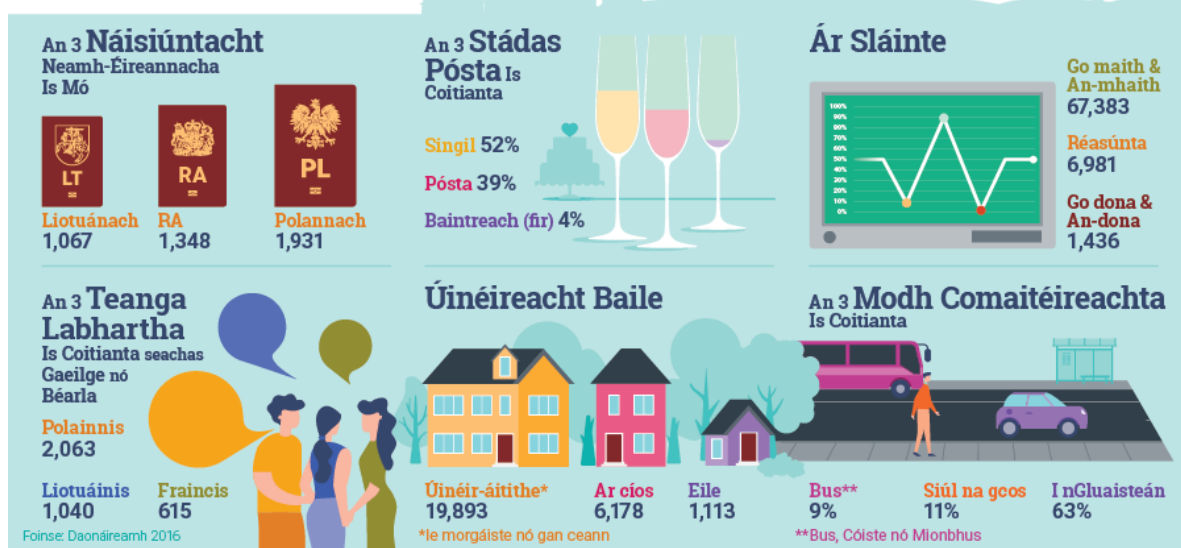
Tá oidhreacht láidir bainte amach ag Uíbh Fhailí thar raon gníomhaíochtaí spóirt. Tá eagraíochtaí cultúrtha láidre aige sna healaíona, sa stair agus san oidhreacht, le go leor cumann staire áitiúla agus grúpaí pobail. Tá céatadán beagán níos airde daoine faoi mhíchumas ag Uíbh Fhailí i gcomparáid leis an meán náisiúnta. Is é Scór Innéacs HP Absalóideach Uíbh Fhailí 2016 ná -8.7, atá faoi bhun an mheáin náisiúnta. Tá daonra Uíbh Fhailí faoi bhun an mheáin náisiúnta sa ghnóthachtáil tríú leibhéal agus os cionn an mheáin náisiúnta sa luathfhágáil scoile. Le bunú Ollscoil Theicneolaíoch nua na Sionainne in 2021, cuireann cóngarachacht Uíbh Fhailí do champas Bhaile Átha Luain deiseanna úra ar fáil don daonra. Tá Bord Oideachais agus Oiliúna Laoise Uíbh Fhailí seanbhunaithe le naisc láidre le Leabharlanna Uíbh Fhailí, agus raon leathan de bhunscoileanna agus de mheánscoileanna, idir scoileanna tuaithe agus uirbeacha, chun freastal ar a dhaonra. Is iad na grúpaí náisiúntachta is mó seachas an Ghaeilge ná an Pholainnis, an RA agus an Liotuáinis, agus is iad Polainnis, Liotuáinis agus Francis na teangacha is mó a labhraítear in Uíbh Fhailí seachas an Ghaeilge agus an Béarla.

Cosúil le contaetha ar fud na hÉireann, feictear in 2022 raon de dhúshláin agus de dheiseanna sóisialta, comhshaoil agus eacnamaíocha ar léaslíne Uíbh Fhailí, lena n-áirítear na hathruithe oibríochtúla suntasacha laistigh de ‘Bhord na Mona’ agus den phróiseas ‘Just Transition’. Beidh fostaíocht nua i réimsí TF, fiontair inbhuanaithe agus turasóireachta in áit na fostaíochta níos traidisiúnta agus nach bhfuil chomh hinbhuanaithe, agus beidh Leabharlanna Uíbh Fhailí ann chun litearthacht a chothú, deiseanna fóillíochta a chur ar fáil, agus chun cinn Leabharlanna Chontae Uíbh Fhailí a fhéachann le tacú le muintir Uíbh Fhailí. agus iad ag maireachtáil, ag obair agus ag foghlaim le chéile.

PLEAN FORBARTHA EATRAMHACH LEABHARLANNA UÍBH FHAILÍ 2022-2023: POBAIL CHOMHOIBRITHEACHA A CHRUTHÚ



Bliainiris Staidrimh na hÉireann 2019 Contae Uíbh Fhailí



Fíor 4: Bliainiris an CSO 2019 Uíbh Fhailí

Próifíl Leabharlanna Uíbh Fhailí

Tá ocht gcinn de bhainse leabharlainne ar fud an Chontae i Leabharlanna Uíbh Fhailí, agus tá a bpríomhcheathrú leabharlainne lárnach agus leabharlainne suite i gCearnóg Uí Chonchúir, Tulach Mhór. Tá na seacht mbrainse eile, atá lonnaithe ar fud an Chontae, lonnaithe i raon foirgneamh, ó shéipéal Pugin i mBiorra athchóirithe go foirgneamh a athchóiríodh le déanaí i gCill Chormaic.

Tá Leabharlanna Uíbh Fhailí mar chuid de Stiúrthóireacht Tithíochta, Pobail agus Cultúir Chomhairle Contae Uíbh Fhailí agus tá 30 ball foirne acu. Ba é a bhuiséad in 2021 ná €2,687,567 (féach Aguisín 3). Cuireann brainsí na leabharlainne raon seirbhísí ar fáil, lena n-áirítear leabhair iasachta, closleabhair agus DVDanna, seirbhísí ríomhaireachta agus priontála, agus acmhainní ar líne. In 2021, b'ionann stoc leabhar Leabharlanna Uíbh Fhailí agus 121,771. Is ionann ballraíocht leabharlainne agus 14.5% den daonra (2020).

PLEAN FORBARTHA EATRAMHACH LEABHARLANNA UÍBH FHAILÍ 2022-2023: POBAIL CHOMHOIBRITHEACHA A CHRUTHÚ



Fíor 5: Léarscáil de shuíomhanna craobhacha Leabharlanna Uíbh Fhailí

Foilseacháin Ábhartha

Tá Leabharlanna Uíbh Fhailí agus an Plean Forbartha Eatramhach seo bunaithe ar bheartais, cuspóirí agus straitéisí Chomhairle Contae Uíbh Fhailí, an straitéis náisiúnta leabharlainne poiblí, treochtaí agus forbairtí déimeagrafacha, agus tuarascálacha agus doiciméid ábhartha eile agus cloíonn siad leo. Tá na doiciméid tionchair seo mar bhunús le

PLEAN FORBARTHA EATRAMHACH LEABHARLANNA UÍBH FHAILÍ 2022-2023: POBAIL CHOMHOIBRITHEACHA A CHRUTHÚ

spriocanna agus cuspóirí straitéiseacha agus oibríochtúla Leabharlanna Uíbh Fhailí. Is é ár Leabharlanna Poiblí 2022, go háirithe, a threoraigh cruthú an phlean forbartha eatramhaigh seo agus, mar a mhol GBRÁ, agus straitéis náisiúnta leabharlainne nua á foilsiú go luath in 2023, ailíneofar pleananna forbartha Leabharlanna Uíbh Fhailí ina dhiaidh sin le straitéisí náisiúnta amach anseo.



Fíor 6: Príomhcháipéisí Beartais do Phlean Forbartha Eatramhach Leabharlanna Uíbh Fhailí 2022-2023

PLEAN FORBARTHA EATRAMHACH LEABHARLANNA UÍBH FHAILÍ 2022-2023: POBAIL CHOMHOIBRITHEACHA A CHRUTHÚ

Athbhreithniú ar sheirbhísí 2014-2021



Súil Siar: Léirmheas 2014-2020

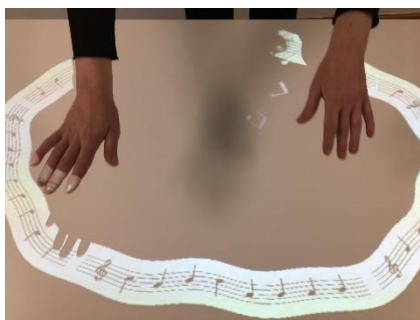
Tréimhse bunathraithe a bhí in 2014-2020 do Leabharlanna Uíbh Fhailí i dtéarmaí leathnú ar sheirbhísí, feabhsúcháin ar ár bhfoirgnimh, méaduithe ar na hacmhainní atá ar fáil, agus infheistíocht inár ndaoine, mar a léirítear sna samplaí seo a leanas:

Nuálaíocht - Mo Leabharlann Oscailte: Cuireadh tús le Mo Leabharlann Oscailte i leabharlanna Bheannchar agus Thulach Mhór i mí na Samhna 2014, dhá cheann de na trí cinn de thionscadail phiólótacha náisiúnta, agus leathnaíodh í chun Leabharlann an Fhéir Bháin a chuimsiú i mí Dheireadh Fómhair 2018. Bhuaigh seirbhís Leabharlanna Uíbh Fhailí 'Mo Leabharlann Oscailte' Gradam Chumann Tráchtála Éireann um Fheabhas sa Rialtas Áitiúil do an tSeirbhís Leabharlainne is Fearr in 2016.

PLEAN FORBARTHA EATRAMHACH LEABHARLANNA UÍBH FHAILÍ 2022-2023: POBAIL CHOMHOIBRITHEACHA A CHRUTHÚ

Feabhsúcháin ar Fhoirgnimh: Athchóiríodh agus feabhsaíodh ceithre leabharlann brainse idir 2014 agus 2020: Leabharlann Bheannchair in 2014; leabharlanna Éadan Doire agus an Fhear Bán in 2016; agus Leabharlann Chill Chormaic in 2020.

Feabhsuithe Seirbhíse: Tugadh isteach saorbhallraíocht sa leabharlann, an tairiscint leabhar náisiúnta le haghaidh seirbhísí leabharlainne agus an Leabharlann Dhigiteach náisiúnta in 2016 mar aon leis an gcostas a bhaineann le míreanna a iarraidh a bhaint. Tháinig Córas Bainistíochta Leabharlainne Náisiúnta nua agus an tSeirbhís Náisiúnta um Iarratas Seachadta i bhfeidhm in 2017, ag nascadh Leabharlanna Uíbh Fhailí le gach leabharlann poiblí eile in Éirinn. Baineadh na táillí ar rochtain ar an idirlíon ar ríomhairí leabharlainne in 2018 agus chuir gach brainse wifi in aisce ar fáil, cuireadh deireadh le fineálacha in 2019, agus cuireadh tús leis an gClár Oiliúna Náisiúnta d'fhoireann na leabharlainne in 2020.

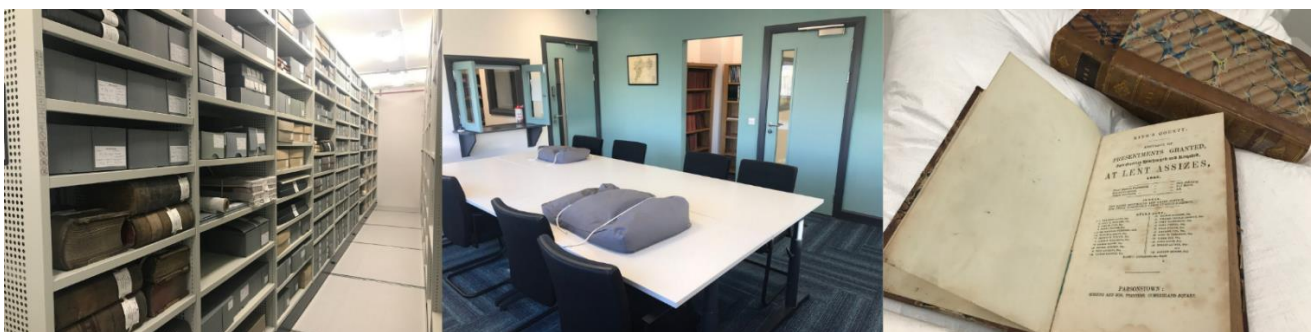


Rath ar Mhaoiniú: Bhain an tréimhse 2014-2020 le saibhreas infheistíochta deontais a gnóthaíodh do sheirbhísí agus do bhonneagar Leabharlanna Uíbh Fhailí. I measc na mbuaicphointí bhí rath 2016 ar iarratais tosaigh Chéim 1 ar Leabharlann Pobail nua in Éadan Doire (leanúnach); teicneolaíocht féinseirbhíse do bhraisi leabharlainne in 2017; infheistíocht TFC thar gach brainse leabharlainne in 2018; ceannach ceithre Tábla Draíochta in 2019; cruthú áiseanna agus acmhainní Céadfach in 2020; agus feabhsuithe ar oibreacha beaga caipitil thar na brainsí go léir in 2020.

Fíor 7: An Tábla Draíochta in úsáid ag Leabharlann Thulach Mhór

Ár nOidhreacht a Cheiliúradh - Staidéar Áitiúil Leabharlanna Uíbh Fhailí: In 2016 cruthaíodh agus foilsíodh Uíbh Fhailí agus an Éirí Amach: Acmhainn oideachais, pacáiste oideachais scoile do bhunscoileanna agus do mheánscoileanna a thaispeánann ról mhuintir Uíbh Fhailí in Éirí Amach 1916.

Cartlanna Uíbh Fhailí: In 2019, bunaíodh Cartlann Uíbh Fhailí. Tá an comhfhiontar seo idir Comhairle Contae Uíbh Fhailí agus Cumann Staire agus Seandálaíochta Uíbh Fhailí uathúil in Éirinn, rud a chruthaíonn comhstór de thaifid chartlainne Chontae Uíbh Fhailí.



Fíor 8: Seilfeanna Chartlann Uíbh Fhailí, Seomra Léitheoireachta, agus bailiúchán. Creidmheas grianghraf: Cartlann Uíbh Fhailí

PLEAN FORBARTHA EATRAMHACH LEABHARLANNA UÍBH FHAILÍ 2022-2023: POBAIL CHOMHOIBRITHEACHA A CHRUTHÚ

Cláir Chultúrtha agus Phobail: Le linn na tréimhse seo, mhéadaigh Leabharlanna Uíbh Fhailí go mór a gcuid clár faoi choimirce sraith clár náisiúnta: Cúrsaí Oibre sa Leabharlann in 2015; Ceart chun Léamh agus Éire Shláintiúil ag Do Leabharlann in 2016; Éire Cruthaitheach in 2017; agus Cruinniú na nÓg in 2018.

Ba bhliain thar a bheith rathúil í 2019 do Leabharlanna Uíbh Fhailí agus clár 'Vex Robotics' Uíbh Fhailí á seoladh againn i gcomhpháirtíocht le rannóg IS de chuid Chomhairle Contae Uíbh Fhailí agus bronnadh an chéad Chairt a Thacaíonn le Daoine Breacaosta do Leabharlanna Uíbh Fhailí ag Leabharlann Chlóirtheach mar chuid den chlár Leabharlanna Náisiúnta Aoisbháúil.

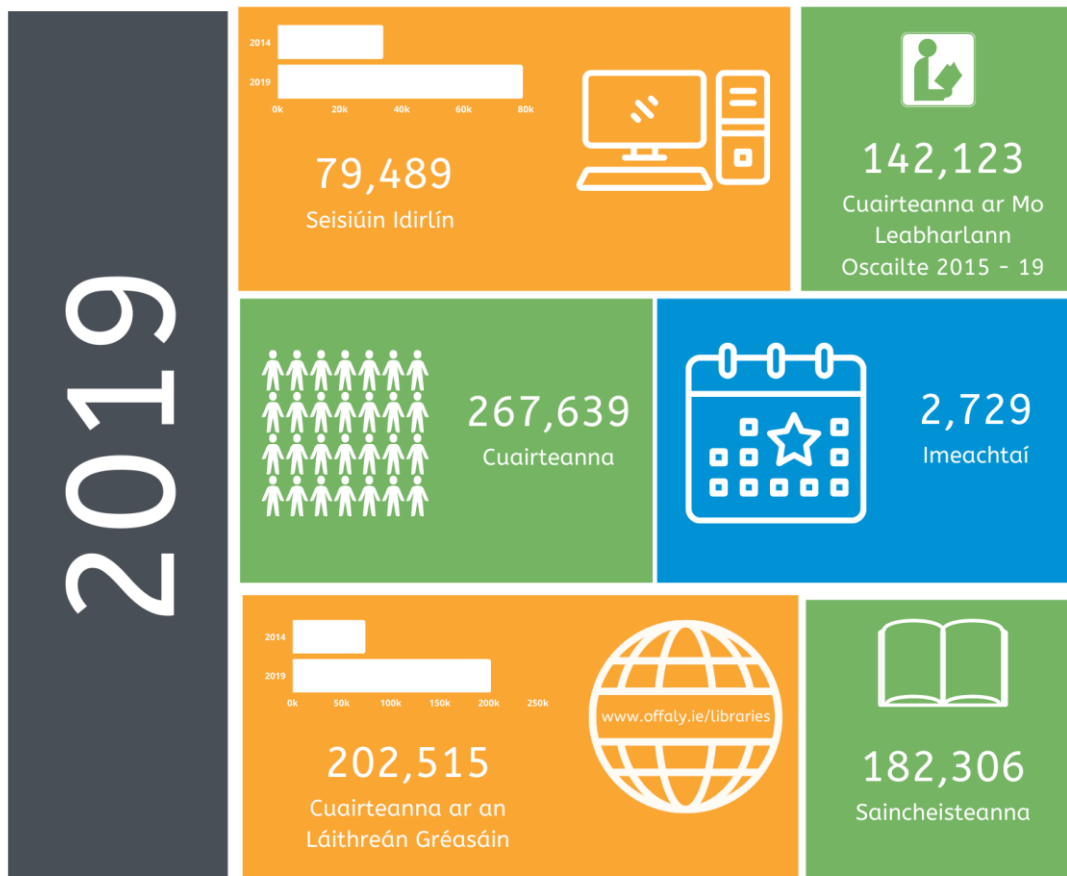


Fíor 9: Rannpháirtithe Réalta an tSamhraidh

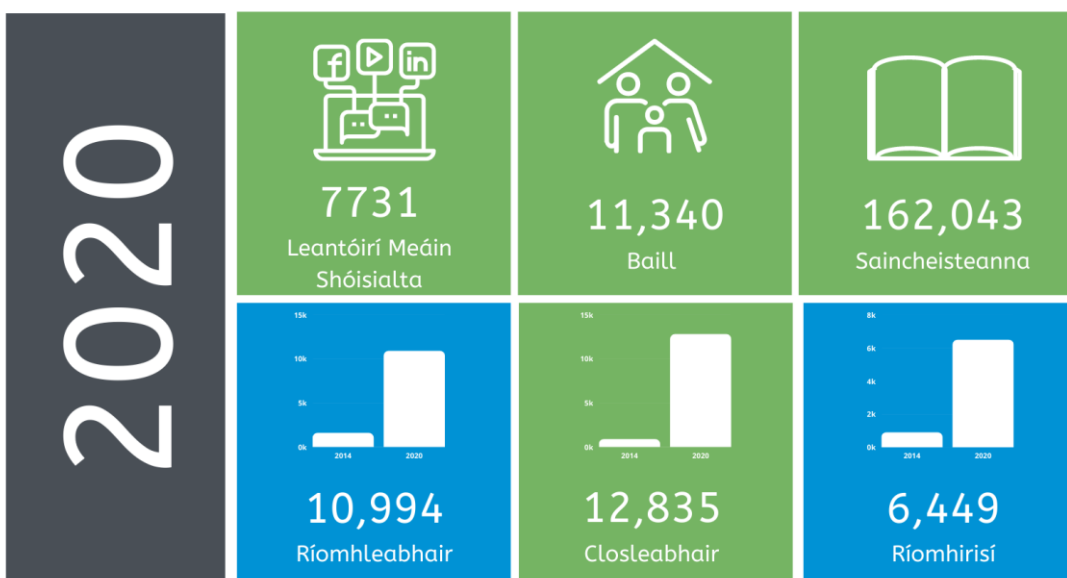
Bhuaigh Leabharlanna Uíbh Fhailí Duais Thionscadal Rannóg Náisiúnta na Leabharlanna Poiblí de chuid Chumann Leabharlanna na hÉireann 2019 chomh maith le 'Comic Con' Uíbh Fhailí ar éirigh thar barr leis. In 2019 agus 2020, d'éirigh le Leabharlanna Uíbh Fhailí Maoiniú na gCuntas Díomhaoin a fháil chun tacú le raon clár, seirbhísí agus acmhainní. Áiríodh orthu sin feasacht uathachais agus seisiúin súgartha céadfacha tosaigh d'aonaid ASD ar fud an Chontae; tionscadal litearthachta agus beochana déagóirí dar teideal 'Articulate to Animate'; 'Amhránaíocht sa phobal'; agus tionscadail a bhaineann le STEAM ar nós ceardlanna 'Bricks4Kids' do gach scoil Deis in Uíbh Fhailí agus tionscadail 'Brickflicks' chun beochan agus cláir STEAM a chur chun cinn i CB Bhorra. Ceannaíodh míle ceadúnas TTRS (Touch-Type Read Spell) freisin agus cuireadh ar fáil saor in aisce do phobal Uíbh Fhailí ar fad iad.



PLEAN FORBARTHA EATRAMHACH LEABHARLANNA UÍBH FHAILÍ 2022-2023: POBAIL CHOMHOIBRITHEACHA A CHRUTHÚ



Fíor 10: Rannpháirtíocht in 2019



Fíor 11: Rannpháirtíocht in 2020

PLEAN FORBARTHA EATRAMHACH LEABHARLANNA UÍBH FHAILÍ 2022-2023: POBAIL CHOMHOIBRITHEACHA A CHRUTHÚ

2020-2021: Leabharlanna Uíbh Fhailí in aimsir COVID-19

Le dúnadh leabharlanna poiblí ar fud na hÉireann ar an 12 Márta mar gheall ar shrianta COVID-19, tháinig foireann Leabharlanna Uíbh Fhailí ar bhealaí nua chun a gcuid seirbhísí a chur i gcrích agus leanúint leis an obair atá leagtha amach in Ár Leabharlanna Poiblí 2022. Chonacthas foireann leabharlann Uíbh Fhailí go tapa mar gheall ar an glasáil tosaigh. pivot chun modhanna seachadta seirbhíse a



Figure 1: Contact & Collect in action

choigeartú le fócas ar acmhainní digiteacha agus seirbhísí agus cláir ar líne. Mhéadaigh baill foirne láithreach na leabharlainne ar na meáin shóisialta go saineolaithe, ag soláthar agus ag cur acmhainní digiteacha agus cláir chun cinn do phátrúin nua agus reatha. Chuir an fhoireann foireann ar fhóin agus ríomhphoist chun ceisteanna úsáideoirí a fhreagairt agus, mar ghairmithe oilte faisnéise, dhírigh siad ar na saoránaigh i dtreo seirbhísí agus acmhainní riachtanacha. Áiríodh le cur chun cinn ár n-ardáin ar líne féin ríomhleabhair, ríomhleabhair chlosleabhair, ríomhírísí, ríomhfhoghlaim agus foghlaim teanga, agus ríomh-Nuachtáin, agus spreag sé seo méaduithe gan fasach ar ár bhfigiúirí úsáide.

Tháinig ábharthacht nua le hinniúlacht i gcumarsáid na meán sóisialta le linn na paidéime. Thairfead baill foirne scéalta chun an clár náisiúnta 'Spring into Storytime' a bhogadh ar líne, agus choinnigh siad an-spiorad nuair ba ghá le himeachtaí coimeádta do gach aoisghrúpa. Cuireadh seisear ball foirne leabharlainne ar fáil chun cúnamh a

PLEAN FORBARTHA EATRAMHACH LEABHARLANNA UÍBH FHAILÍ 2022-2023: POBAIL CHOMHOIBRITHEACHA A CHRUTHÚ

thabhairt ar Líne Chabhrach Pobail Uíbh Fhailí, áit a raibh eolas áitiúil agus scileanna in aisghabháil faisnéise ina acmhainn luachmhar chun pobail leochaileacha a nascadh le comhpháirtithe áitiúla ar an talamh agus le soláthraithe seirbhíse.

Tugadh isteach seirbhísí nua agus uirlisí cumarsáide chun cabhrú le foireann na leabharlainne a bheith i dteagmháil lenár bpobail áitiúla, i measc na samplaí bhí r-phost tiomnaithe 'AskTheLibrarian' agus nuachtlitir Leabharlanna Uíbh Fhailí, a bhfuil an dá cheann acu anois ina n-uirlisí cumarsáide leabaithe do sheirbhísí leabharlainne. De réir mar a tháinig maolú ar na srianta, thug an fhoireann isteach bealaí nua chun teagmháil a dhéanamh lenár bpátrúin trí sheimineáir ghréasáin, ceardlanna agus for-rochtain ar líne a thairiscint, seirbhísí 'Teagmháil & Bailigh' agus níos déanaí, Brabhsáil trí Choinne agus úsáid na seirbhísí ríomhaire & Priontáil de réir Coinní.



Thar ghlasáil áitiúil amháin (Lúnasa 2020) agus faoi ghlas náisiúnta ina dhiaidh sin, tá go leor foghlamtha ag Leabharlanna Uíbh Fhailí faoi acmhainní leabharlainne agus cláir chultúrtha agus pobail a chur in oiriúint chun freastal ar riachtanais úsáideoirí. Mar fhreagra ar chúinsí sláinte poiblí ag aon am ar leith, tá rogha modhanna seachadta seirbhíse ag foireann na leabharlainne anois ar féidir úsáid a bhaint astu agus céim suas nó síos a bhaint astu de réir mar is gá, chun tacaíochtaí a chinntiú do gach ball dár bpobal.

Tá taighde déanta ag Leabharlanna Uíbh Fhailí ar acmhainní digiteacha nua agus ar thacaíochtaí éagsúla ar líne agus iad a fháil, agus fáiltítear orthu le breisithe sa tsraith náisiúnta ríomhsheirbhísí le linn na tréimhse paindéime. Ina measc tá ríomhChoimicí agus Úrscéalta Grafacha, Seirbhís Sruthaithe Ceoil, Seirbhís Sruthaithe Scannán, agus 'iVox Talking Books', gan ach roinnt a lua.

Ag druidim le deireadh 2021, d'éascair Leabharlanna Uíbh Fhailí as tréimhse srianta agus seirbhísí athraithe, ach ba thréimhse dul chun cinn, nuálaíochta agus claochlaithe dearfach a bhí in 2020-21 freisin. Cruthaíodh comhpháirtíochtaí agus comhoibrithe nua de réir mar a d'oibrigh Leabharlanna Uíbh Fhailí le comhpháirtithe agus eagraíochtaí nua agus reatha chun an freastal is fearr a dhéanamh ar shaoránaigh Uíbh Fhailí, ag glacadh páirte i gcláir náisiúnta ar nós 'Keep Well', 'Ireland Reads', 'Grow It Forward', 'Positive Ageing Week'. agus 'ag obair mar Ambasadóirí Digiteacha na Leabharlainne'.

PLEAN FORBARTHA EATRAMHACH LEABHARLANNA UÍBH FHAILÍ 2022-2023: POBAIL CHOMHOIBRITHEACHA A CHRUTHÚ

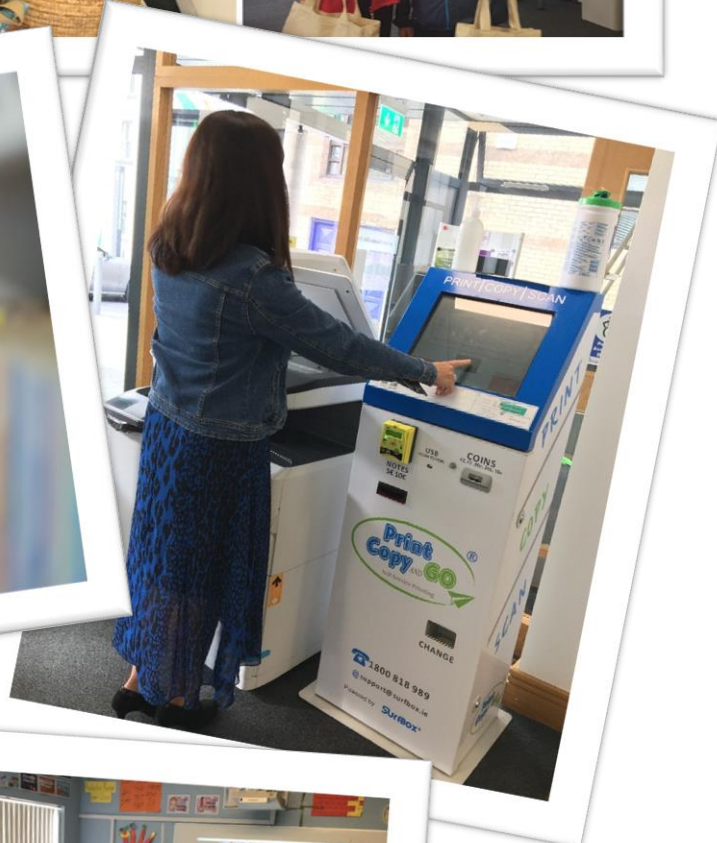
Tá pátrúin ar ais chuig ár mbrainsí leabharlainne anois chun leabhair a fháil ar iasacht, úsáid a bhaint as WiFi saor in aisce, staidéar a dhéanamh agus rochtain a fháil ar sheirbhísí priontála. Bhain Leabharlanna Uíbh Fhailí úsáid as na fiche mí atá caite chun ár mbailiúcháin, eolas agus scileanna ár bhfoirne, agus ár bhfoirgnimh a fheabhsú agus a fhorbairt. Táimid ag tnúth le cúrsa seasta a stiúradh i dtreo 2023, agus an t-am a thógáil ag an am céanna athbhreithniú a dhéanamh trí scagadh a dhéanamh ar COVID-19 ar fhoghlaim agus ar ghnóthachtálacha ré Leabharlanna 2020-2021, ag tabhairt aird ar threochtaí agus cleachtais idirnáisiúnta a leanfaidh ar aghaidh ag teacht chun cinn agus muid ag dul ar aghaidh thar an 'ré phaindéimeach' seo.



Fíor 13: Déan Teagmháil & Bailigh aiseolas 2021

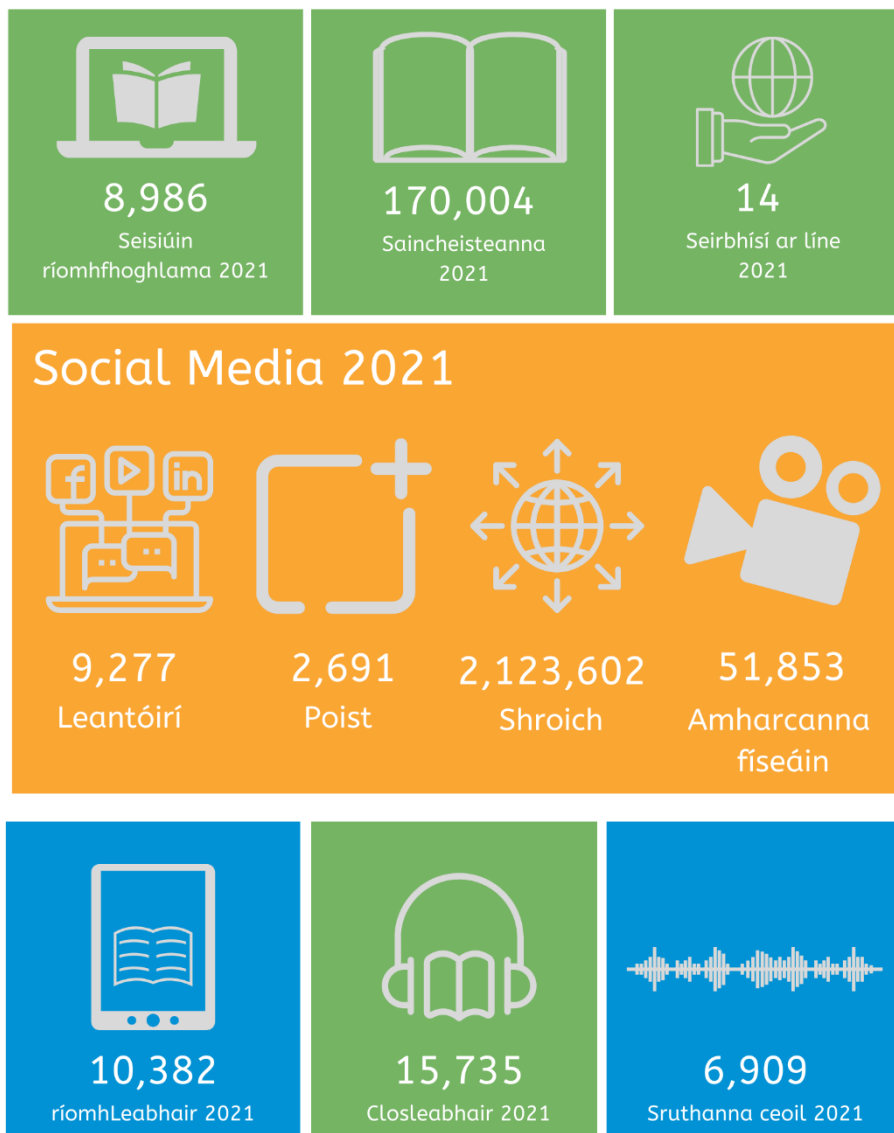


PLEAN FORBARTHA EATRAMHACH LEABHARLANNA UÍBH FHAILÍ 2022-2023: POBAIL CHOMHOIBRITHEACHA A CHRUTHÚ



PLEAN FORBARTHA EATRAMHACH LEABHARLANNA UÍBH FHAILÍ 2022-2023: POBAIL CHOMHOIBRITHEACHA A CHRUTHÚ

Éachtaí in 2021



Fíor 14: Sracfhéachaint Eanáir go Samhain 2021

“Is dócha go bhfuil an leabharlann ar cheann de na spásanna is radacaí sa tsochaí chomhaimseartha. Ceann de na spásanna saora deiridh inár bpobail - suite ar thús cadhnaíochta na cruthaitheachta, toisc gurb é an seomra poiblí é do na saoránaigh is óige agus is sine.”

Fíor 15: Yvonne Farrell, Straitéis Cultúir agus Cruthaitheachta Uíbh Fhailí 2018-2022

PLEAN FORBARTHA EATRAMHACH LEABHARLANNA UÍBH FHAILÍ 2022-2023: POBAIL CHOMHOIBRITHEACHA A CHRUTHÚ

2021: Tús na Rudaí le Teacht

Ghlac Leabharlanna Uíbh Fhailí le nádúr ar líne na gclár leabharlainne le linn srianta COVID-19 agus rinne siad sraith imeachtaí ar líne a phíolótú. D'oscail sé seo cláir na leabharlainne do lucht éisteachta méadaithe, rud a d'fhág go raibh rannpháirtíocht níos inrochtana agus níos áisiúla do go leor pátrúin. Cuirfidh an taithí agus an t-aiseolas a fuarthas le linn na tréimhse seo le tairiscint clár Leabharlanna Uíbh Fhailí amach anseo.



Fíor 16: Ardú céime do 'Comic Con' in 2021

'Comic Con': Mar thoradh ar rath 'Comic Con' 2019, d'óstaigh Leabharlanna Uíbh Fhailí 'Comic Con' ar líne amháin i mí an Mheithimh 2021, arna mhaoiniú ag Cruinniú na nÓg. Sruthaithe beo ar líne le meascán d'ábhar beo agus réamhthairse, chuimsigh an ócáid spreagúil seo cainteanna ar fhíschluichí, cosplay agus déanamh diorama, agus sraith ceardlann.



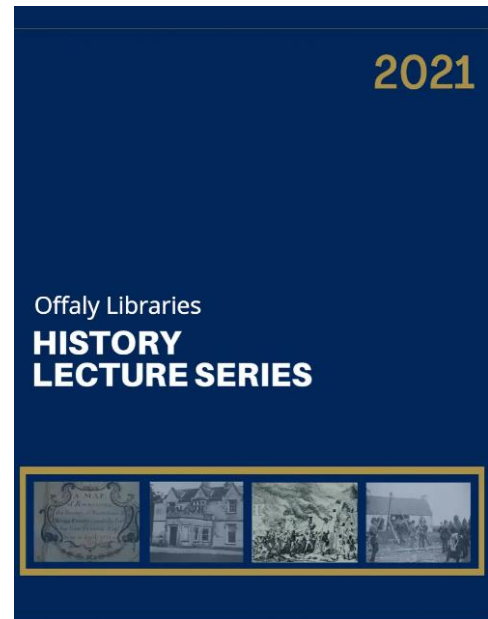
Fíor 17: Sonraí an chomórtais 'Cosplay' agus na buaiteoirí ag 'Comic Con' 2021

SUIRBHÉ PÁTRÚIN 2021

"Is spás iontach pobail é do chineálacha agus cuireann sé foghlaim do pháistí agus grá do leabhair chun cinn i ndáiríre"

PLEAN FORBARTHA EATRAMHACH LEABHARLANNA UÍBH FHAILÍ 2022-2023: POBAIL CHOMHOIBRITHEACHA A CHRUTHÚ

Sraith Léachtaí Staire: Arna mhaoiniú ag Éire Chruthaitheach, reáchtáladh sraith léachtaí staire ceithre pháirt le hUíbh Fhailí ó dhúchas, an Dr Ciaran Reilly, i bhfómhar agus i ngeimhreadh 2021. Ar fáil ar líne, tá an chéad léacht, dar teideal ‘An Teach Mór’ in Uíbh Fhailí: Tithe an Chontae agus eastáit’, coimisiúnaithe i gcomhpháirtíocht le Cumann Staire agus Seandálaíochta Uíbh Fhailí mar chuid de chlár Deich mBliana na gCéad Bliain.



Fíor 18: Bróisiúr Shraith Léachtaí Staire Leabharlanna Uíbh Fhailí

‘2021 PAW’: Soláthraíonn cláir agus imeachtaí 'PAW' roghanna traidisiúnta agus ar líne araon le dul i ngleic leis an bpobal scothaosta ar fud an Chontae. In 2021, chuimsigh na cláir ar líne aithrisí filíochta, agallaimh CLG le Brian Gavin le roinnt de na sár-réaltaí ó sheaimpíní sinsear uile-Éireann Uíbh Fhailí 1981, agus ceol ó cheoltóirí áitiúla.



Fíor 19: Foireann na Leabharlainne, Esther, agus pátrúin Iasmuigh de Leabharlann Chill Chormaic

PLEAN FORBARTHA EATRAMHACH LEABHARLANNA UÍBH FHAILÍ 2022-2023: POBAIL CHOMHOIBRITHEACHA A CHRUTHÚ

Clár STEAM: Tar éis dóibh tacaíocht ó Ciste na gCuntas Díomhaoin a bhaint amach go rathúil, chuir Leabharlanna Uíbh Fhailí tús le clár leathan spreagthach STEAM do bhunscoileanna in Uíbh Fhailí. Ag glacadh le Seachtain an Spáis, Seachtain na Matamaitice agus Seachtain na hEolaíochta in 2021, chuir an clár seo ceardlanna agus cainteanna ar fáil le 46 rang bunscoile a ghlac páirt inár gceardlanna STEAM.



Figure 2: STEAM brochure

Clár Tacaíochta Tuismitheoirí: Cuireadh tús leis an gclár seo in 2021, ag tairiscint straitéisí simplí praiticiúla do thuismitheoirí, cúramóirí agus do mhúinteoirí chun cabhrú leo caidreamh láidir sláintiúil a thógáil lena leanaí agus lena gcuid mac léinn. Maoinithe ag Ciste na gCuntas Díomhaoin agus ag an Roinn Forbartha Tuaithe agus Pobail, reáchtáladh dhá bhabhta clár le linn 2021; Reáchtáladh 12 seimineár gréasáin i mí na Bealtaine agus 18 seimineár gréasáin san Fómhar, an dara ceann i gcomhar le Seirbhís Leabharlainne Chontae Laoise.



Figure 21: Clár Tuismitheoirí

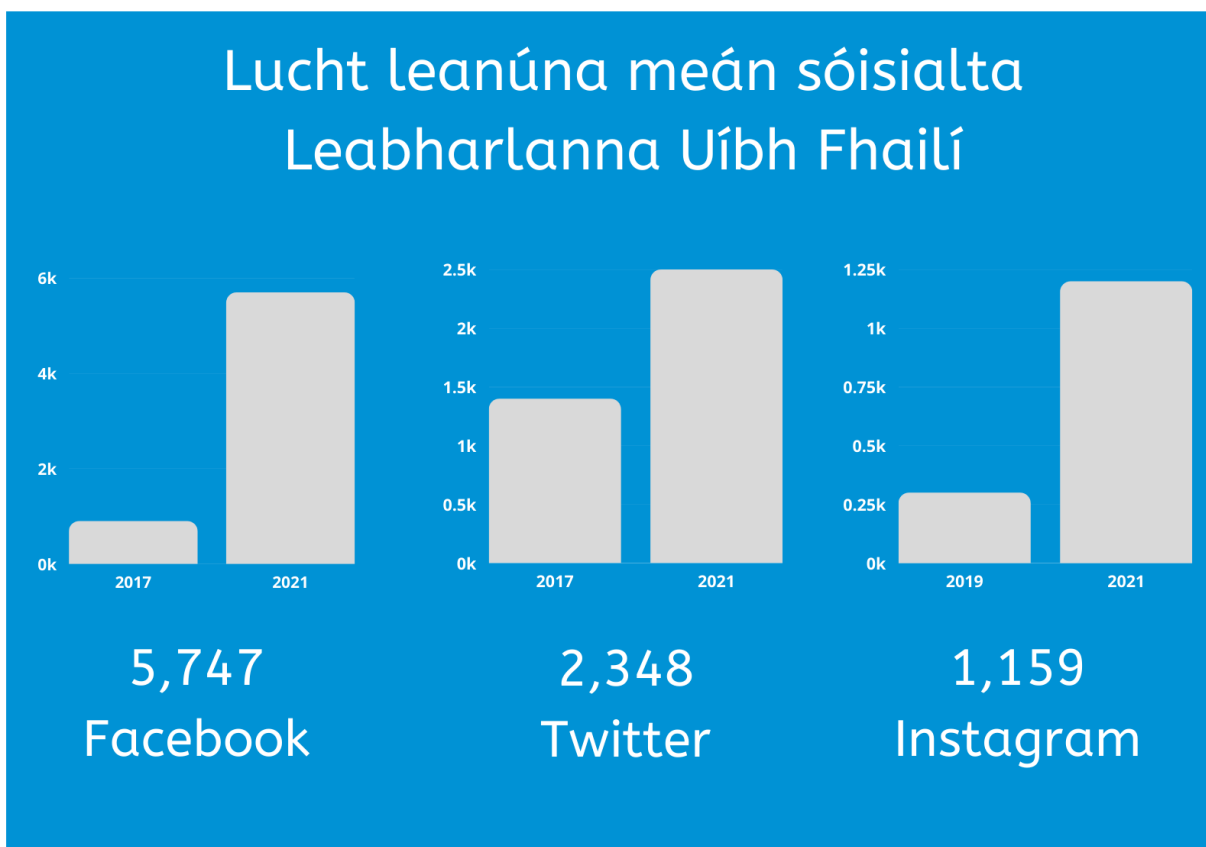
Uíbh Fhailí Céadfach: Bhí Clár Céadfach Uíbh Fhailí 2021, arna mhaoiniú ag CYPSC Laoise Uíbh Fhailí agus Éire Shláintiúil, ar siúl i mí Dheireadh Fómhair agus i mí na Samhna 2021. Meascán de sheimineáir ghréasáin phoiblí agus de cheardlanna spríodhírithe, cuireann na cúig imeacht déag sa chlár tacaíocht agus oideachas ar fáil do dhaoine le riachtanais bhreise in Uíbh Fhailí. agus a dteaghligh. Nascann Clár Seimineár Gréasáin Céadfach Uíbh Fhailí le Bailiúchán Leabhar Céadfach Uíbh Fhailí mar chuid de Chlár Céadfach Uíbh Fhailí Leabharlanna Uíbh Fhailí, a chuireadh go luath Seomra Céadfach i Leabharlann Thulach Mhór agus Bailiúchán Bréagáin agus Trealamh Céadfach Uíbh Fhailí.



Fíor 22: Clár 2021 Uíbh Fhailí Céadfach

PLEAN FORBARTHA EATRAMHACH LEABHARLANNA UÍBH FHAILÍ 2022-2023: POBAIL CHOMHOIBRITHEACHA A CHRUTHÚ

Na meáin shóisialta: Tá méadú as cuimse tagtha ar láithreacht Leabharlanna Uíbh Fhailí ar na meáin shóisialta le blianta beaga anuas. Le méadú os cionn 400% ar líon na leantóirí Facebook ó 2017 go 2021, tháinig méadú suntasach ar na bearta seo a leanas sna meáin shóisialta agus ar rannpháirtíocht de réir mar a chuir Leabharlanna Uíbh Fhailí seirbhísí agus acmhainní ar fáil ar líne. Cuireadh tús le cuntas Instagram Leabharlanna Uíbh Fhailí in 2019, agus tá méadú os cionn 200% tagtha air faoi 2021 agus ar Twitter tá méadú 42% ó 2017.



Fíor 23: Comparáid 2017-2020 idir cuntais Twitter agus Facebook Leabharlanna Uíbh Fhailí

Acmhainní Leabharlainne Digiteach



BorrowBox - ríomhleabhair agus ríomhleabhair chlosairí

PressReader - r-Nuachtáin agus ríomhírísí



pressreader



Libby - ríomhírísí

Transparent Language - Foghlaim Teanga



Beamafilm - Sruthú Scannán

Universal Class - Ranganna Ar Líne



iVox - 3D r-leabhair do Pháistí

Freegal - Sruthú Ceoil



Touch Type Read Spell don Litearthacht

'Comic Plus' - r-Greannán do chách



Suíomh Gréasáin agus Meáin Shóisialta agus Nuachtlitir



PLEAN FORBARTHA EATRAMHACH LEABHARLANNA UÍBH FHAILÍ 2022-2023: POBAIL CHOMHOIBRITHEACHA A CHRUTHÚ

Tionchar Leabharlanna Poiblí

Is féidir tionchar Leabharlanna Uíbh Fhailí a thomhas ar go leor bealaí. Tugann ár bPríomhtháscairí Feidhmíochta ar nós líon na gcuariteoirí, saincheisteanna, imeachtaí agus ball léargas ar líon na ndaoine a úsáideann an tseirbhís leabharlainne. Áirítear ar tháscairí eile, atá níos cáilíochtúla, an cineál for-rochtana a chuirtear ar fáil, an cineál seirbhísí atá ar fáil, na pobail ar baineadh amach iad, agus an tacaíocht a chuirtear ar fáil. Is féidir seirbhísí, acmhainní agus gníomhartha Leabharlanna Uíbh Fhailí a liostú faoi cheithre cinn de spriocanna eacnamaíocha agus pobail PÁEP Uíbh Fhailí 2016-2021 a thaispeántar thíos chun tionchar a léiriú. Ní féidir rannchuidiú na seirbhíse a leithlisiú ó chomhthéacs saolta agus timpeallachtaí úsáideoirí, agus tugann comhairliúchán le pátrúin agus comhpháirtithe léargas ar thionchar na seirbhísí leabharlainne.

Fostaíocht, Fiontar agus Nuálaíocht

Foghlaim Ar Líne e.g. Aicme Uilíoch, Teanga Trédhearcach
Léachtaí agus Cainteanna
Bailiúcháin de leabhair agus r-leabhair
Lítearthacht Dhigiteach, tacaíocht agus oiliúint
Ag cur LOETB agus acmhainní náisiúnta oideachais agus oiliúna chun cinn
Clár Ceart chun Léamh
Éascú na cianfhoghlama
Spás staidéir
Cúrsaí Oibre

Pobail a Chumasú

For-rochtain chuig pobail éagsúla
Comhoibriú le raon comhpháirtithe
Cláir ar líne agus i gcrabhadh
Leabharlanna agus cláir aoischaírdiúla
Bailiúcháin agus cláir Offlay Céadfach
Clár tacaíochta tuismitheora
Clubanna Leabhar
Bailiúchán agus clár Éire Shláintiúil
Mo sheirbhís leabharlainne oscailte

Tionchar a Thomhas ag Leabharlanna Uíbh Fhailí

Oideachas, Oiliúint agus Scileanna

Foghlaim Ar Líne m.sh. Uilíoch Rang, Teanga Trédhearcach
Léachtaí agus cainteanna
Bailiúcháin leabhair agus r-leabhair
Tacaíocht agus oiliúint lítearthacht dhigiteach
Á chur chun cinn LOETB agus acmhainní náisiúnta oideachais agus oiliúna
Clár Ceart chun Léitheoireachta
Éascú na cianfhoghlama
Spás Staidéir
Soláthar seomraí cruinnithe

Turasóireacht agus Cur Chun Cinn Áite

Staidéir Áitiúla Leabharlanna Uíbh Fhailí
Comhoibriú le Cartlanna Uíbh Fhailí
Crios Cruthaitheach
Seoltaí Leabhar
Cláir ealaíon, oidhreacht agus pobail OCC a chur chun cinn
Taispeántais
Spás sóisialta

PLEAN FORBARTHA EATRAMHACH LEABHARLANNA UÍBH FHAILÍ 2022-2023: POBAIL CHOMHOIBRITHEACHA A CHRUTHÚ

Anailís straitéiseach ar Leabharlanna Uíbh Fhailí

Éilíonn úsáid straitéiseach acmhainní agus pearsanra Leabharlanna Uíbh Fhailí forbhreathnú iomlán ar an tseirbhís, lena n-áirítear anailís chríochnúil ar acmhainní agus ar úsáid. Tugann féinmhachnamh den sórt sin deis léargas nua a fháil, láidreachtaí a chomhdhlúthú, agus easnaimh a fheabhsú. Déanann taighde ar na dúshláin agus na deiseanna atá roimh leabharlanna faoi láthair, machnamh ar bhuntáistí agus míbhuntáistí na seirbhíse, agus breithnithe a thagann chun cinn ó chomhairliúchán le pátrúin agus comhpháirtithe sinn chuig an anailís SWOT (Strength – Weakness – Opportunity – Threat) seo a leanas.



Láidreachtaí

- Seirbhís phobail a bhfuil meas agus muinín uirthi
- Foireann ghairmiúil, chairdiúil agus thiomanta
- Athléimneacht agus inoiriúnaitheacht fhoireann na leabharlann agus na foirne leabharlainne
- Ocht bhfoirgneamh brainse leabharlainne lonnaithe go straitéiseach ar fud an chontae
- Mo Leabharlann Oscailte: Beannchar, An Fhear Bán agus Tulach Mhór
- Uaireanta oscailte a thairgeann rochtain ar an deireadh seachtaine agus tráthnóna déanach
- Ballraíocht in aisce agus rochtain saor in aisce ar raon leathan seirbhísí
- Bailiúcháin stoic ardchaighdeán i bhformáidí éagsúla
- Córas Bainistíochta Leabharlainne Náisiúnta a sholáthraíonn rochtain ar níos mó ná 15 milliún mír
- Seirbhísí TF lena n-áirítear ríomhairí pearsanta poiblí, wifi, priontáil agus scanadh
- Rochtain ar theicneolaíochtaí nua agus acmhainní nuálacha, m.sh. priontáil 3D
- Ríomhsheirbhísí comhdhéanta de leabhair, closleabhair, greannáin, irisí, nuachtáin, foghlaim teanga agus cúrsaí éagsúla eile
- Stair áitiúil agus áiseanna taighde
- Clár láidir imeachtaí do gach aoisghrúpa, m.sh., 'Work Matters', 'Healthy Ireland', and 'Right To Read'
- Comhpháirtíochtaí le heagraíochtaí cultúrtha agus pobail

PLEAN FORBARTHA EATRAMHACH LEABHARLANNA UÍBH FHAILÍ 2022-2023: POBAIL CHOMHOIBRITHEACHA A CHRUTHÚ



Laigí

- Líon foirne neamhleor chun na seirbhísí atá ann cheana a choinneáil agus chun leathnú a cheadú
- Infheistíocht ón gCiste Leabhar (moladh náisiúnta €3.77 in aghaidh an duine)
- Easpa spásanna ciúine i gcraobhacha
- Srian ar an spás a theastaíonn i bhfoirgnimh chun freastal ar raon méadaitheach seirbhísí
- Srian buiséid
- Deacracht maidir le teagmháil a dhéanamh le daoine nach n-úsáideoirí iad
- Easpa seirbhís scoile tiomnaithe
- Seirbhísí teoranta do dhaoine fásta óga
- Clúdach teoranta leathanbhanda i gceantair thuaithe
- Easpa leabharlainne taistil nó seirbhís seachadta leabhar
- Easpa inrochtaineachta i roinnt foirgneamh leabharlainne



Deiseanna

- Leabharlann agus Spás Ealaíon Nua in Éadan Doire
- Méadú ar mo Leabharlann Oscailte
- An bonneagar atá ann faoi láthair a fheabhsú trí Dheontais Mionoibreacha Caipitil an DRCD
- Deiseanna um Athrú Aeráide agus Oiriúnaithe do mhaoiniú agus do chláir
- Bailiúchán agus acmhainní staire áitiúla a fhorbairt agus comhoibriú le Cartlanna Uíbh Fhailí
- Comhoibriú le comhpháirtithe agus le hinstiúidí eile chun príomhchláir a sheachadadh
- Seirbhísí do bhunscoileanna agus do mheánscoileanna a bhaineann leis an gcuraclam a leathnú
- Tógáil ar an gcaidreamh le réamhscoileanna a bunaíodh trí Thionscnamh na Mála Leabharlainne Beag
- Glacadh le forbairtí teicneolaíochta agus teicneolaíochtaí nuálacha a thabhairt isteach chun seirbhísí a fheabhsú
- Infhaighteacht mhéadaithe stoic tríd an tSeirbhís Náisiúnta Dáileacháin
- Na hacmhainní ar líne atá ar fáil do phátrúin a leathnú

PLEAN FORBARTHA EATRAMHACH LEABHARLANNA UÍBH FHAILÍ 2022-2023: POBAIL CHOMHOIBRITHEACHA A CHRUTHÚ

- Imeachtaí agus taifeadtaí ar líne chun an rochtain ar lucht féachana nua a fheabhsú
- Glacadh le Smaointeoireacht Dearaidh agus seirbhísí atá dírithe ar dhaoine
- Tacú le córais chianoibrithe agus cianstaidéir



Bagairtí

- Impleachtaí téarnaimh eacnamaíoch iar-COVID-19
- Dúshlán buiséid mar aon le costais oibriúcháin atá ag ardú
- Deacrachtaí maidir le hearcú, athsholáthar agus coinneáil foirne
- Iompraíochtaí sochaíocha athraithe i rannpháirtíocht úsáideoirí le spásanna leabharlainne tar éis COVID-19
- Tionchar COVID-19 ar mhúnlaí seirbhíse a thairgeann an leabharlann
- Costas ardaithe stoc leabharlainne agus acmhainní ar líne araon
- Forbairt agus oiliúint foirne neamhleor
- Tionchar Breatimeachta maidir le déileáil le soláthraithe ón RA
- Tionchar na gcóras agus na dteicneolaíochtaí nua lena n-áirítear Córas Bainistíochta na Leabharlainne Náisiúnta
- Dearcadh an phobail ar an tseirbhís leabharlainne agus a ábharthacht sa phobal
- Saincheisteanna cóipchirt agus ceadúnaithe – margaí ríomhfhoilsitheoireachta a chomhdhlúthú

“Is deiseanna iad seo chun seirbhísí digiteacha a imscaradh agus a fhorbairt chun cur go mór le cáilíocht na beatha, le fás eacnamaíoch, le creatlach sóisialta agus le comhtháthú sóisialta, le hoiliúint agus le hoideachas, agus le cumarsáid leanúnach de gach cineál in Uíbh Fhailí.”

Fíor 24: Straitéis Dhigiteach Uíbh Fhailí 2020-2022

PLEAN FORBARTHA EATRAMHACH LEABHARLANNA UÍBH FHAILÍ 2022-2023: POBAIL CHOMHOIBRITHEACHA A CHRUTHÚ

Ár gComhpháirtithe

Oibríonn Leabharlanna Uíbh Fhailí go dlúth le gníomhaireachtaí eile agus le comhpháirtithe pobail chun seachadadh seirbhíse a bharrfheabhsú agus chun caidrimh a fhorbairt a fheabhsaíonn an tseirbhís leabharlainne do phobal Uíbh Fhailí. Áirítear orthu seo, ach níl siad teoranta dóibh:

- Rannóga eile de Chomhairle Contae Uíbh Fhailí, m.sh., Pobal agus Cultúir, Turasóireacht Uíbh Fhailí, Ealaíona, Oidhreacht, Oifig Fiontair Áitiúil Uíbh Fhailí, Tithíocht, Pleanáil, oifigí Ceantar Bardasach i mBiorra, Éadan Doire agus Tulach Mhór, agus Córais Faisnéise OCC
- Cuideachta Forbartha Áitiúil Uíbh Fhailí
- Bord Oideachais agus Oiliúna Laoise agus Uíbh Fhailí
- Coiste Seirbhísí Leanaí agus Daoine Óga Laoise Uíbh Fhailí
- Coiste Cúraim Leanaí Chontae Uíbh Fhailí
- Teaghlaigh Laoise Uíbh Fhailí don Uathachas
- Áirc Lár na Tíre
- Cuimsiú Éireann
- Scoileanna agus ollscoileanna
- Cumainn stairiúla áitiúla
- FSS, Meabhairshláinte Éireann, 'Jigsaw', 'Tusla'
- Gníomhaíocht Aoise, Éire Aoisbhách agus an Comhaontas Aoisbhá
- Fóram Freagartha Pobail Uíbh Fhailí
- Líonra Foghlama Náisiúnta
- Ionaid Faisnéise do Shaoránaigh
- Ionaid Acmhainní Teaghlaigh
- Gnólachtaí, Cumainn Tráchtála
- An Coimisiún um Chosaint Sonraí
- Páirceanna Náisiúnta agus Seirbhísí Fiadhúlra, Clóirtheach

PLEAN FORBARTHA EATRAMHACH LEABHARLANNA UÍBH FHAILÍ 2022-2023: POBAIL CHOMHOIBRITHEACHA A CHRUTHÚ

- Ionaid Soláthair Dhírigh

“Cuidíonn leabharlanna le héagthroime a laghdú trí spásanna sábháilte, cathartha a sholáthar atá oscailte do chách atá lonnaithe i gceantair uirbeacha agus tuaithe ar fud an domhain”

Fíor
25:

Rochtain agus Deiseanna do Chách, IFLA

Próiseas Comhairliúcháin

D'fhonn ár seirbhísí leabharlainne a fhorbairt mar chatalaíoch d'fhorbairt eacnamaíoch, shóisialta agus chultúrtha, glacfaidh ár straitéis cur chuige comhpháirtíochta; cruthófar é agus ionchorprófar ionchur, aiseolas agus tuairimí ó raon páirtithe leasmhara, lena n-áirítear comhaltaí tofa, grúpaí pobail, an pobal agus foireann na leabharlainne.

Tugadh faoi shraith próiseas comhairliúcháin: Suirbhé oscailte poiblí ar Phátrún agus ar Phobal Leabharlanna Uíbh Fhailí, Suirbhé Scoileanna Leabharlanna Uíbh Fhailí, comhairliúchán de chuid Chomhairle na nÓg, Suirbhé Mac Léinn Stair Dara Leibhéal, suirbhéanna ar lucht freastail imeachtaí, agus Comhairliúchán Foirne Leabharlanna Uíbh Fhailí..

Comhairliúchán Poiblí

Comhairliúchán Chomhairle na nÓg

Reáchtáil Leabharlanna Uíbh Fhailí comhairliúchán ar líne le cúigear ball de Chomhairle na nÓg Thulach Mhór i mí an Mhárta 2021. Tar éis plé torthúil, tháinig roinnt tuairimí agus moltaí chun solais. Chuir an lucht freastail in iúl go mbíonn foireann na leabharlainne thar a bheith cabhrach agus cairdiúil; bhraith lucht freastail go bhfuil ganntanas imeachtaí agus acmhainní dóibh go sonrach; leag an lucht freastail béim ar a thábhachtaí atá sé cumarsáid spriocdhírthe le scoileanna, agus iad ag rá go bhféadfadh múinteoirí a bhfuil réimsí sonracha freagrachta acu a bheith ina seoltaí faisnéise níos fearr ná príomhoidí nó rúnaithe.

Suirbhé ar Dhaltaí Meánscoile

Rinne Leabharlanna Uíbh Fhailí suirbhéanna le mic léinn staire sa chúigiú bliain i dtrí mheánscoil in Uíbh Fhailí, le 40 freagra san iomlán ar dhá shuirbhé maidir lena n-úsáid agus a ndearcadh i leith na seirbhíse leabharlainne. Cuireadh

SUIRBHÉ PÁTRÚIN 2021

“Tá sé iontach agus spreagúil na daoine cairdiúla foirne a fheiceáil agus bíonn gach duine an-chabhrach nuair a thugaim cuairt.(Foireann an-chabhrach ar an bhfón freisin)Is breá liom an bealach a bhfuil an leabharlann nuachóirithe le blianta beaga anuas (leagan amach, leabhair srl.) Leabharlann don 21ú.”

PLEAN FORBARTHA EATRAMHACH LEABHARLANNA UÍBH FHAILÍ 2022-2023: POBAIL CHOMHOIBRITHEACHA A CHRUTHÚ

agallamh ar an triúr múinteoirí freisin. Bhí leibhéil arda ballraíochta i measc na bhfreagróirí agus thug na freagróirí go léir, bídis ina mbaill nó ná bíodh, cuairt ar an leabharlann ag am éigin. Bhí leabhair faighte ar iasacht ag a bhformhór agus bhain líon mór úsáid as spás staidéir; tháinig siad seo chun cinn mar sheirbhísí a raibh an-luach orthu.

Breathnaíodh go ginearálta ar leabharlanna mar áiteanna fáiltiúla le foireann chairdiúil. Ba léir go raibh easpa eolais ar na seirbhísí atá ar fáil trí Leabharlanna Uíbh Fhailí, agus ní raibh aithne ag go leor freagróirí ar Mo Leabharlann Oscailte.

Léirigh na hagallaimh le múinteoirí an easpa eolais seo ar sheirbhísí leabharlainne. D'aibhsigh múinteoirí na teagmhálacha a rinneadh tríd an tionscadal for-rochtana mar rud a chruthaigh caidreamh luachmhar leis an leabharlann. Dúirt múinteoirí freisin gur cheart go mbeadh sé níos éasca do dhaoine fásta óga dul isteach sa leabharlann.

Suirbhé Poiblí

In 2021, reáchtáladh Suirbhé ar Phátrún agus Pobail Leabharlanna Uíbh Fhailí ar líne, le 172 freagra san iomlán (féach Aguisín 1). Cuireadh chun cinn é ar na meáin shóisialta, trí shuíomh Gréasáin na leabharlainne, ar Sharepoint de chuid Chomhairle Contae Uíbh Fhailí agus chuig geallsealbhóirí spriocdhírthe. Thug an suirbhé seo faisnéis an-luachmhar do Leabharlanna Uíbh Fhailí, lena n-áirítear:

- Na seirbhísí is mó a úsáidtear sa leabharlann: earraí a fháil ar iasacht agus rochtain a fháil ar an Leabharlann Dhigiteach
- An ráta ard sástachta maidir le seirbhís do chustaiméirí leabharlainne i measc na bhfreagróirí (bhí 80% an-sásta)
- An chaoi a bhfaigheann freagróirí eolas ar sheirbhísí agus imeachtaí leabharlainne: ba iad na meáin shóisialta agus suíomh Gréasáin na leabharlainne na príomhfhreagairtí
- Bhí 13% de na freagróirí neamhchinnte faoi sheirbhís ‘Mo Leabharlann Oscailte’, rud a thug le fios go bhfuil gá le hoideachas pátrúnachta.
- Ba iad na gnéithe ba thábhachtaí den tseirbhís leabharlainne do fhreagróirí ná an bailiúchán leabhar, cúnamh foirne, agus suíomh Gréasáin atá éasca le seoladh.
- I measc na bhfeabhsuithe a bhí á lorg ag freagróirí bhí níos mó ríomhleabhar, seomra léitheoireachta, leabhair dhá theanga, comharthaíocht feabhsaithe agus níos mó seirbhísí do dhaoine scothaosta

Suirbhé Scoileanna

Rinneadh Suirbhé Scoileanna Leabharlanna Uíbh Fhailí i mí Aibreáin 2021, agus thug 44 freagróir aiseolas (féach Aguisín 2). Thug an suirbhé seo faisnéis an-luachmhar do Leabharlanna Uíbh Fhailí, lena n-áirítear:

SUIRBHÉ PÁTRÚIN 2021

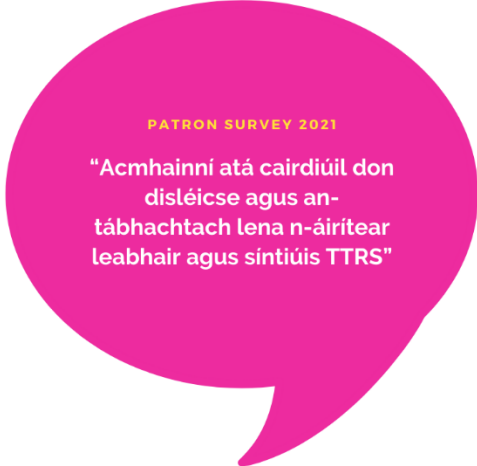
“Is maith liom na seirbhísí go léir a chuirtear ar fáil do chomhaltaí agus freisin an chaoi ar fhreagair an Leabharlann go cabhrach le linn na tréimhse sriantacha paindéimeacha seo”

PLEAN FORBARTHA EATRAMHACH LEABHARLANNA UÍBH FHAILÍ 2022-2023: POBAIL CHOMHOIBRITHEACHA A CHRUTHÚ

- Ní raibh ballraíocht mhúinteoirí ach ag 30% de na freagróirí
- Bhí imní ar roinnt freagróirí maidir le fíneálacha ar chuntais leabharlainne na múinteoirí agus ranganna callánacha a thabhairt go dtí an leabharlann, rud a léirigh go raibh gá le hoideachas níos fearr a chur ar mhúinteoirí ar na seirbhísí leabharlainne agus iad a spreagadh a gcuid ranganna a thabhairt chuig an leabharlann.
- Léirigh múinteoirí an-suim i dtacair leabhar ranga agus i bhfor-rochtain fhoireann na leabharlainne chuig scoileanna

Suirbhéanna Cláir

Lorg Leabharlanna Uíbh Fhailí aiseolas ó lucht freastail ar Chlár an Fhómhair um Thacaíocht do Thuismitheoirí agus ar na himeachtaí do dhaoine fásta i gClár Céadfach Uíbh Fhailí 2021 le 132 agus 15 freagra, faoi seach.



Fíor 26: Scamall focal ó thuairimí suirbhé pátrúin

PLEAN FORBARTHA EATRAMHACH LEABHARLANNA UÍBH FHAILÍ 2022-2023: POBAIL CHOMHOIBRITHEACHA A CHRUTHÚ

Comhairliúchán Foirne

I mí na Nollag 2019 agus arís i mí na Samhna 2021, rinne Leabharlanna Uíbh Fhailí comhairliúchán foirne don phlean forbartha atá le teacht, go pearsanta agus ar líne, faoi seach. Iarradh ar bhaill foirne páirt a ghlacadh i gcleachtadh smaointeoireachta ‘spéir ghorm’ agus glacadh leis na deiseanna a thugtar chun aiseolas a thabhairt ar sheirbhísí reatha agus tairiscintí nua agus feabhsaithe a mholadh.

Bhí an fhoireann an-bhródúil as gnéithe den tseirbhís leabharlainne thar na trí cholún den Straitéis Leabharlanna Poiblí náisiúnta. Measadh gur buaicphointí iad cláir náisiúnta atá dírithe ar leanaí mar ‘Summer Stars’, ‘Family Time At Your Library’, agus ‘The Children’s Book Festival’. Moladh an tábhacht a bhaineann le seirbhísí cosúil le ‘Mo Leabharlann Oscailte’, Staidéar Áitiúil agus Clubanna Leabhar, agus an obair ríthábhachtach for-rochtana do scoileanna, grúpaí pobail agus eagraíochtaí comhpháirtíochta éagsúla. Chuir an fhoireann béim ar an ngá atá le seirbhísí leabharlainne a chur chun cinn níos fearr do bhaill neamh-leabharlainne trí bhealaí neamhdhigiteacha, mar is minic a bhíonn ionadh ar phátrúin nua a chlosteáil ar an raon seirbhísí atá ar fáil tríd an leabharlann.

Feabhsaíodh nó soláthraíodh roinnt réimsí forbartha a ardaíodh in 2019, lena n-áirítear an gá atá le háiseanna céadfacha, comharthaíocht fheabhsaithe, agus athchóiriú brainsí áirithe, sa tréimhse ón gcéad chomhairliúchán foirne. Tá obair déanta ar an ngá sainráite le hoiliúint leanúnach agus ar líon na mball foirne méadaithe, le hoiliúint fhairsing ar líne thar an tréimhse 2020-2021, agus le cur i bhfeidhm an Phlean Fórsa Saothair.

Leagadh an-bhéim ar a thábhachtaí atá sé an leabharlann a chur chun cinn trí raon meán chun díriú ar phátrúin reatha agus ar úsáideoirí neamhleabharlainne. Ba mhian leis an bhfoireann freisin bailiúchán an Chontae a leathnú i réimsí áirithe, lena n-áirítear léitheoirí litearthachta agus leibhéil do dhaoine fásta, ábhair céadfacha, tacair ranga agus Staidéar Áitiúil. Measadh go raibh comhpháirtíocht agus comhoibriú le heagraíochtaí seachtracha agus le rannóga eile den chomhairle riachtanach.



Na leabhair a fuair muid trí 2020



**PLEAN FORBARTHA EATRAMHACH LEABHARLANNA UÍBH FHAILÍ 2022-2023: POBAIL
CHOMHOIBRITHEACHA A CHRUTHÚ**



PLEAN FORBARTHA EATRAMHACH LEABHARLANNA UÍBH FHAILÍ 2022-2023: POBAIL CHOMHOIBRITHEACHA A CHRUTHÚ

Cuspóirí an Phlean Gníomhaíochta 2022-2023

Liostaíonn Ár Leabharlanna Poiblí 2022, an straitéis náisiúnta leabharlann poiblí, trí cholún straitéiseacha do leabharlanna poiblí na hÉireann: Léitheoireacht agus Litearthacht, Foghlaim agus Faisnéis, agus Pobal agus Cultúr. Ag tógáil ar na piléir seo, tá seacht bPríomhréimse Straitéiseach aitheanta againn a bheidh mar bhonn eolais d'fhorbairt Leabharlanna Uíbh Fhailí thar shaolré an phlean seo agus a fheicfidh amach na blianta atá fágtha den straitéis náisiúnta leabharlainne poiblí reatha. Laistigh de na Réimsí Straitéiseacha seo, tá cuspóirí plean gníomhaíochta leagtha amach againn chun a chinntiú go bhfreagraíonn Leabharlanna Uíbh Fhailí do riachtanais athraitheacha ár bpobail éagsúla atá ag fás.

Réimse Straitéiseach 1: Bonneagar & Seachadadh Seirbhíse

Bonneagar

- Iarratais mhionsonraithe deartha agus maoinithe a chur chun cinn chun leabharlann pobail agus spás ealaíon nua a fhorbairt in Éadan Doire
- Roghanna forbartha caipitil a scrúdú agus a chur chun cinn chun feabhas a chur ar sheirbhísí leabharlainne i mBeannchar agus san Fhear Bán
- Gach foirgneamh a mheasúnú mar fhreagra ar threoirínte inrochtaineachta agus sláinte poiblí le linn ré na paidéime
- Oibreacha athchóirithe a thabhairt chun críche ag leabharlanna Chill Chormaic agus an Daingin
- Gach brainse leabharlainne a fhorbairt agus a chothabháil mar chinn scríbe cultúrtha dinimiciúla, nuálaíochta agus fáiltiúla i gcroílár na bpobal
- Aghaidh a thabhairt ar chuspóirí an Phlean Gníomhaíochta Aeráide agus uasghráduithe éifeachtúlachta fuinnimh a chur chun cinn, ag tosú le Leabharlann Clóirtheach
- Teicneolaíocht 'Mo Leabharlann Oscailte' a uasghrádú ag Leabharlanna an Tulaigh Mhóir agus Bheannchair
- Seomra Céadfach tiomnaithe a sheachadadh ag Leabharlann Thulach Mhór
- Deiseanna a fhiosrú chun Spásanna Déantóra a fhorbairt i Leabharlanna Uíbh Fhailí
- Deiseanna a fhiosrú chun spásanna ciúine, spásanna ríomhchláraithe lasmuigh agus spásanna céadfacha ar fud líonra na leabharlainne a sholáthar
- Spás tiomnaithe don Staidéar Áitiúil agus Seomra Léitheoireachta a sholáthar ag Leabharlann Thulach Mhór
- Breithniú agus mionsonrú a dhéanamh ar na himpleachtaí airgeadais a bhaineann le feabhsúcháin a chur chun cinn agus le seirbhísí reatha a choinneáil laistigh de leabharlanna
- Iarratais ar mhaoiniú a dhaingniú le cuspóirí sonraithe an phlean eatramhaigh seo agus le haon doiciméid bheartais bhunúsacha ábhartha eile

PLEAN FORBARTHA EATRAMHACH LEABHARLANNA UÍBH FHAILÍ 2022-2023: POBAIL CHOMHOIBRITHEACHA A CHRUTHÚ

Seachadadh Seirbhíse

- Téigh i gcomhairle go rialta lenár bpobail agus lorg a n-ionchur i múnú ár seirbhísí leabharlainne
- Athbhreithniú a dhéanamh ar uaireanta seirbhíse i gcomhthéacs seirbhísí so-úsáidte, sábháilte agus inrochtana a sholáthar do chách
- Leanúint ar aghaidh ag tairiscint seirbhísí úsáideoirí trí choinne mar is gá, m.sh. Teagmháil & Bailigh
- Leanúint ar aghaidh ag cur i bhfeidhm gach beartas leabharlainne áitiúil agus náisiúnta
- Teicneolaíochtaí féinseirbhíse agus modhanna rochtana sábháilte d'úsáideoirí a fhorbairt mar fhreagra ar COVID-19 nó cúinsí sláinte poiblí eile
- Seirbhísí 'Mo Leabharlann Oscailte' a chur ar ais nuair a cheadaíonn srianta, de réir treoirlínte sláinte poiblí
- Seirbhísí 'Mo Leabharlann Oscailte' a sheoladh i Leabharlann Éadan Doire, nuair a cheadaíonn treoirlínte sláinte poiblí
- Ullmhaigh do leathnú Mo Leabharlann Oscailte mar a cheadaíonn glaonna náisiúnta
- Cláir a Thacaíonn le Daoine Breacaosta a leathnú agus cuspóirí a bhaint amach faoin Straitéis a Thacaíonn le Daoine Breacaosta
- Stádas Leabharlainne a Thacaíonn le Daoine Breacaosta a leathnú go leabharlanna Thulach Mhór, Éadan Doire agus Bhiorra
- Áiseanna fillte neamhtheagmhála a sholáthar d'úsáideoirí
- Deiseanna a fhiosrú chun spriocseirbhísí seachadta leabhar a sholáthar



“Déanfaidh maoiniú caipitiúil do leabharlanna ... leabharlanna a neartú mar shaoráidí riachtanacha pobail, ag cur seirbhísí ar fáil a thacaíonn le tarraingteacht, le hinmharthanacht agus le hinbhuanaitheacht na bpobal.”

PLEAN FORBARTHA EATRAMHACH LEABHARLANNA UÍBH FHAILÍ 2022-2023: POBAIL CHOMHOIBRITHEACHA A CHRUTHÚ

Réimse Straitéiseach 2: Foireann na Leabharlainne (Forbairt & Oiliúint)

- Folúntais a líonadh agus comhaontú náisiúnta foirne WFP a sheachadadh
- Leibhéal chuí foirne a chinntiú ar fud na bpointí seirbhíse go léir chun seirbhís chustaiméara den scoth a chumasú
- CBFF a sheachadadh agus deiseanna a thapú chun ár bhfoireann agus ár seirbhís a fhorbairt
- Oiliúint riachtanach a sholáthar le fócas ar leith ar chlár náisiúnta, teicneolaíochtaí nua
- agus beartais agus caighdeán náisiúnta, m.sh., Cosaint Leanaí, GDPR, Saoráil Faisnéise, etc.
- Dul i ngleic le hAonad Forbartha Leabharlann GBRÁ chun oiliúint sainearnála a cheapadh d'fhoireann na leabharlainne
- Tacú le hoiliúint agus tionscnaimh foirne maidir le cuspóirí gníomhaíochta aeráide a sheachadadh
- Tacaíocht a thabhairt don fhoireann chun deiseanna forbartha gairmiúla a ghlacadh trí CPD rialta agus staidéar a dhéanamh le haghaidh cáilíochtaí gairmiúla leabharlainne
- Cultúr leabharlainne nuálach agus dearfach a chruthú
- Foireann a spreagadh agus a fhorbairt trí pháirt a ghlacadh i gcomhráití agus i gcomhráití agus i gComhlachas Leabharlanna na hÉireann, EBLIDA, na hEorpa agus IFLA.

Réimse Straitéiseach 3: Cur Chun Cinn & Margaíocht

- Straitéis Chur Chun Cinn agus Margaíochta shaincheaptha a sheachadadh do sheirbhísí Leabharlann Uíbh Fhailí
- Nuachtlitreacha leabharlainne agus idirghabhálacha poiblíochta a fhorbairt thar gach ardán meán
- Seirbhísí leabharlainne Uíbh Fhailí a chur chun cinn trí chur le grúpaí oibre náisiúnta agus áitiúla
- Athbhreithniú a dhéanamh ar chomharthaíocht leabharlainne ag cur caighdeán leabharlainne poiblí, inrochtaineacht, agus Acht na dTeangacha Oifigiúla san áireamh
- Branda leabharlainne agus teachtaireachtaí áitiúla a bhunú ar fud an tsuímh Ghréasáin nua agus LMS nua
- Tionscnaimh mhargaíochta leabharlainne agus brandáil a fhorbairt, ag cur feachtais náisiúnta agus áitiúla san áireamh



PLEAN FORBARTHA EATRAMHACH LEABHARLANNA UÍBH FHAILÍ 2022-2023: POBAIL CHOMHOIBRITHEACHA A CHRUTHÚ

- Teicneolaíochtaí nua agus teicneolaíochtaí atá ag teacht chun cinn a úsáid chun margaíocht a dhéanamh ar sheirbhísí éagsúla leabharlainne
- Feachtais mhargaíochta a fhorbairt do sheirbhísí nua Leabharlainne Uíbh Fhailí lena n-áirítear Staidéir Áitiúla Uíbh Fhailí Céadfach agus Leabharlanna Uíbh Fhailí
- Leanúint ar aghaidh ag tacú agus ag éascú rannpháirtíocht fhoireann shinsearach na leabharlainne ar phríomhfhóirí áitiúla, náisiúnta agus idirnáisiúnta d'fhonn Leabharlanna Uíbh Fhailí a chur chun cinn agus dul i ngleic le samhlacha nua dea-chleachtais i soláthar leabharlainne.

Réimse Straitéiseach 4: Bailiúcháin & Cláir

- Beartas Forbartha Bailiúcháin a chur chun cinn chun ceannach ábhair fhisiciúil agus ar líne a threorú
- Rochtain a sholáthar ar bhailiúcháin ardchaighdeán a léiríonn riachtanais éagsúla ár bpobail
- Infheistíocht i seirbhísí leabharlainne agus sa chiste leabhar a mhéadú, ag cur san áireamh tagarmharc an Chiste Leabhar Náisiúnta de €3.77 in aghaidh an duine.
- Taighde, roghnú agus catalógú a dhéanamh ar stoc leabharlainne do leabharlann pobail nua in Éadan Doire
- Sainábhair a fhorbairt agus a chur chun cinn ar nós bailiúcháin Uíbh Fhailí Céadfach agus Staidéir Áitiúil
- Tionscnaimh a cheapadh a spreagfaidh forbairt léitheoirí agus litearthacht
- Clár litearthachta agus léitheoireachta chun cinn do dhaoine fásta agus do leanaí i gcomhar leis an líonra 'Right To Read', eagraíochtaí pobail agus comhlachtaí oideachais
- Scéim úrscéalta ranga a fhorbairt agus a chur chun cinn a áiríonn teidil do pháistí bunscoile
- Bailiúcháin Club Leabhar a leathnú agus páirt ghníomhach a ghlacadh i mbunú clubanna leabhar laistigh den Chontae
- LMS nua a chur i bhfeidhm a cheadaíonn rochtain leanúnach do phátrúin ar leabhair i ngach leabharlann ar fud na hÉireann
- Clár for-rochtana dúshlánach spreagúil a sholáthar do léitheoirí
- Oibriú i gcomhar le hOifig Ealaíon Chomhairle Contae Uíbh Fhailí agus Grúpa Stiúrtha Chruthaitheach Éadan Doire chun cláir ealaíon cultúrtha a bhfuil brí leo a cheapadh agus a chur ar an eolas don phobal amach anseo.
- Éire Shláintiúil a Fhorbairt Ag 'Do Leabharlann', ag cur ról na leabharlainne chun cinn mar fhoinse iontaofa faisnéise sláinte poiblí
- Cláreagrú agus tógáil acmhainne a fhorbairt do phobail chun tacú le gníomh um athrú aeráide

CÚRSAÍ OIBRE AG DO
SHUIRBHÉ LEABHARLAINNE
2021: CAD BA MHAITH LEAT ?

"Gnó ag taispeáint imeachtaí le
haghaidh líonrú"

PLEAN FORBARTHA EATRAMHACH LEABHARLANNA UÍBH FHAILÍ 2022-2023: POBAIL CHOMHOIBRITHEACHA A CHRUTHÚ

- Oibriú i gcomhar le Foireann Shláintiúil Uíbh Fhailí chun folláine fhisiciúil agus mheabhrach a chur chun cinn
- Cúrsaí Oibre a Sheachadadh ag 'Do Leabharlann' agus infheistíocht a dhéanamh in acmhainní atá eolasach agus éifeachtach don phobal gnó agus do lucht cuardaigh fostaíochta.
- Oibriú i gcomhar le Roinn IS OCC agus Ollscoil Teicneolaíochta na Mumhan ar fhorbairt tionscnamh 'Vex Robotics' agus 'Dojo Mór'.
- Clár Staidéir Áitiúil de léachtaí, taispeántais agus imeachtaí a fhorbairt a chuireann stair agus oidhreacht an Chontae chun cinn
- Bailiúcháin Staidéir Áitiúil agus acmhainní digiteacha a fhorbairt (lena n-áirítear ábhair staire béil), agus Léann Áitiúil a dhéanamh níos inrochtana ar líne agus trí dhigitíú
- Comhoibriú le Cartlanna Uíbh Fhailí i bhforbairt agus i gcur chun cinn na mbailiúchán cartlainne
- Cláir for-rochtana Staidéir Áitiúil a bhunú le bunscoileanna agus iar-bhunscoileanna
- Cláir agus seirbhísí Céadfach Uíbh Fhailí a fhorbairt do dhaoine fásta agus leanaí a bhfuil riachtanais bhreise acu
- Cainteanna agus ceardlanna tacaíochta do thuismitheoirí a sheachadadh ó shaineolaithe agus ó ghairmithe
- Clár STEAM a fhorbairt chun rannpháirtíocht agus spreagadh a thabhairt do bhaill ár bpobal níos óige
- Déan taighde agus seachadadh ar chláir ardchaighdeáin Sheachtain na Gaeilge agus tacú le cainteoirí Gaeilge
- Tacaíocht, cur chun cinn agus comhtháthú a dhéanamh ar chlár Éire Chruthaitheach chun cruthaitheacht a spreagadh laistigh dár bpobail



PLEAN FORBARTHA EATRAMHACH LEABHARLANNA UÍBH FHAILÍ 2022-2023: POBAIL CHOMHOIBRITHEACHA A CHRUTHÚ

Réimse Straitéiseach 5: Taighde & Forbairt (Athbhreithniú & Measúnú)

- Athbhreithniú agus doiciméadú a dhéanamh ar threochtaí úsáide agus ar phatrúin rannpháirtíochta le Leabharlanna Uíbh Fhailí le linn agus i ndiaidh na paindéime COVID-19
- Taighde a dhéanamh ar fhoirmeacha nua rannpháirtíochta chun feasacht agus úsáid seirbhísí a mhéadú
- Taighde a dhéanamh ar dheiseanna maoinithe go háitiúil agus go náisiúnta chun seirbhísí leabharlainne a mhéadú agus a fhorbairt
- Taighde a dhéanamh ar straitéisí náisiúnta agus idirnáisiúnta leabharlainne poiblí chun seirbhísí feabhsaithe agus rochtain ar an bpobal a fhorbairt
- Aiseolas a lorg ó pháirtithe leasmhara agus ó phátrúin chun eolas a chur ar fáil do Sheirbhís Leabharlainne Uíbh Fhailí agus é a fheabhsú
- Taighde agus úsáid a bhaint as teicneolaíocht chun úsáid na n-áiseanna atá ar fáil a spreagadh, m.sh. printéirí 3D
- Deiseanna a aithint chun páirt a ghlacadh i dtaighde pobail áitiúil
- Clár leabharlainne agus féilire imeachtaí a fhorbairt a léiríonn leasanna ár bpobal
- Crios Cruthaitheach a fhorbairt chun nuálaíocht agus tionscnamh a spreagadh agus a fheabhsú i measc ár bpobal
- Oibriú i gcomhpháirtíocht le hAonad Forbartha Leabharlann an GBRÁ de réir mar is gá chun athbhreithniú a dhéanamh ar Ár Leabharlanna Poiblí 2022 agus ullmhú do straitéis nua leabharlainne poiblí atá le teacht i rith 2023.
- Breathnaigh ar na fachtóirí tionchair a imríonn tionchar ar Leabharlanna Uíbh Fhailí ag deireadh 2022/tús 2023 agus comhlánaigh Anailís 'PESTLE' a léiríonn an méid sin.
- Bheith páirteach i gcleachtadh taighde agus forbartha, ag féachaint do dhea-chleachtais idirnáisiúnta agus seirbhísí nuálacha i leabharlanna, ag baint úsáide as líonraí Eorpacha agus idirnáisiúnta, lena n-áirítear Leabharlanna Teach Solais, EBLIDA, agus IFLA.



PLEAN FORBARTHA EATRAMHACH LEABHARLANNA UÍBH FHAILÍ 2022-2023: POBAIL CHOMHOIBRITHEACHA A CHRUTHÚ

Réimse Straitéiseach 6: Comhpháirtíocht & Comhoibriú

- Oibriú i gcomhpháirtíocht le comhlachtaí áitiúla agus náisiúnta chun spriocanna comhroinnte a sheachadadh
- Oibriú i gcomhpháirtíocht leis an Aonad Forbartha Leabharlann GBRÁ agus DRCD chun cláir náisiúnta a chur i bhfeidhm
- Mar chuid den Chur Chuige Comhoibrithe Malartach (2016), leanúint ar aghaidh ag obair le Seirbhís Leabharlainne Chontae Laoise ar chláir leabharlainne roinnte chun acmhainní a bharrfheabhsú, lena n-áirítear comhiarratais ar mhaoiniú agus seachadadh clár agus acmhainní oiliúna roinnte ar fud an dá chontae nuair is féidir.
- An chomhpháirtíocht idir Cartlanna Uíbh Fhailí agus Staidéir Áitiúla Leabharlanna Uíbh Fhailí a neartú agus dul i dteagmháil le staraithe áitiúla, grúpaí stairiúla agus Cumann Staire agus Seandálaíochta Uíbh Fhailí.
- An líonra caidrimh le páirtithe leasmhara áitiúla a chothabháil agus a fhorbairt, lena n-áirítear Ionaid Soláthair Dhíriigh, Gluaiseacht Lucht Siúil Uíbh Fhailí, CYPSC Laoise Uíbh Fhailí, LOETB, Coiste Cúraim Leanaí Chontae Uíbh Fhailí, Líonra Rannpháirtíochta Poiblí Uíbh Fhailí, Coiste Forbartha Pobail Áitiúil, agus soláthraithe seirbhíse áitiúla mar mhodhanna. chun teacht ar lucht féachana nua
- Comhoibriú le comhpháirtithe Gníomhaireacht Fuinnimh Lár na Tíre (MEA) a neartú
- Comhoibriú le hOifig Ealaíon Chomhairle Contae Uíbh Fhailí agus Grúpa Stiúrtha Cruthaitheach Éadan Doire chun timpeallacht chultúrtha agus chruthaitheach a fhorbairt in Éadan Doire.
- Comhpháirtíochtaí a ghlacadh agus a fhorbairt le suíomhanna luathfhoghlama agus cúram leanaí, agus le bunskoileanna agus iar-bhunskoileanna laistigh den Chontae
- Comhpháirtíochtaí a thógáil le hinstiúidí tríú leibhéal
- Dul i dteagmháil le Comhairle na nÓg chun caidreamh a bhunú le daoine óga sa Chontae
- Comhpháirtíocht a Thacaíonn le Daoine Breacaosta a neartú agus dul i dteagmháil leis an gcomhairle daoine scothaosta ar thionscnaimh a Thacaíonn le Daoine Breacaosta
- Tógáil ar chomhpháirtíochtaí inmheánacha laistigh de Chomhairle Contae Uíbh Fhailí agus comhoibriú leis an Roinn IS, an Oifig Ealaíon, an Oifig Oidhreachta, Rannóg Pobail agus Cultúir agus Comhshaoil chun tacú le feasacht, oideachas agus cur chun cinn tionscnamh straitéiseach trí chláir imeachtaí agus deiseanna maoinithe.



Fíor 29: Léann Éire pictiúir ó timpeall Uíbh Fhailí

PLEAN FORBARTHA EATRAMHACH LEABHARLANNA UÍBH FHAILÍ 2022-2023: POBAIL CHOMHOIBRITHEACHA A CHRUTHÚ

Réimse Straitéiseach 7: Ríomhsheirbhísí & Leabharlanna Digiteacha

- Láithreacht ar líne atá éasca le húsáid agus inrochtana a fhorbairt trí shuíomh Gréasáin athfhorbartha na leabharlainne
- Córas Bainistíochta Leabharlainne nua atá lán-chomhtháite agus dírithe ar an gcustaiméir a sheachadadh i Leabharlanna Uíbh Fhailí
- Teicneolaíocht bogearraí áitíochta a shuiteáil i leabharlanna agus áiseanna áirithinte ar líne a fhorbairt
- Oibriú le Roinn IS OCC chun nascacht wifi a uasmhéadú inár leabharlanna agus timpeall orthu
- Oibriú le Roinn IS OCC chun teicneolaíochtaí nuálaíochta a aithint don leabharlann pobail nua in Éadan Doire
- ‘Eduroam’ a thabhairt isteach sna leabharlanna go léir chun tacú le taighdeoirí agus le mic léinn
- Áiseanna priontála féinseirbhíse a uasghrádú
- Réitigh Aipeanna Leabharlainne a fhiosrú
- Leathnú agus forbairt a dhéanamh ar sholáthar seirbhíse ar líne agus ar mhodhanna nasctha le pobail trí na meáin shóisialta, blaganna, podchraoltaí agus imeachtaí ar líne
- Acmhainní ar líne nua tarraingteach a choimeád do gach aoisghrúpa
- Bailiúcháin uathúla Staidéir Áitiúil a dhigitíú agus a chur chun cinn agus rochtain úsáideoirí orthu a fheabhsú
- Oiliúint shaincheaptha i scileanna litearthachta digití a sheachadadh mar fhreagra ar riachtanas úsáideoirí, m.sh., clár Ambasadóir Digiteach a Thacaíonn le Daoine Breacaosta



PLEAN FORBARTHA EATRAMHACH LEABHARLANNA UÍBH FHAILÍ 2022-2023: POBAIL CHOMHOIBRITHEACHA A CHRUTHÚ

Athbhreithniú agus Monatóireacht

Déanfar athbhreithniú agus monatóireacht ar chur i bhfeidhm an phlean seo suas go dtí 2023 agus an bhliain sin san áireamh trí na modhanna seo a leanas:

- anailís rialta ar tháscairí seirbhíse
- rannpháirtíocht rialta úsáideoirí agus neamh-úsáideoirí
- athbhreithnithe rialta ar phlean forbartha bliantúil na foirne leabharlainne
- cruinnithe rialta foirne leabharlainne
- cruinnithe rialta den Stiúrtóireacht d'Fhoireann Shinsearach na Leabharlainne

Cuirfear dul chun cinn an fhorfheidhmithe san áireamh go foirmiúil trí:

- Tuairisceáin mhíosúla an Phríomhfheidhmeannaigh
- Láithreoireachtaí ráithiúla ón gCoiste um Beartais Straitéiseacha Pobail agus Cultúir
- Tuarascáil Bhliantúil ar an mBuiséad
- Tuarascáil Bhliantúil don Chomhairle
- Táscairí Feidhmíochta Náisiúnta ar ais chuig NOAC
- Tuarascálacha rialta agus nuashonruithe don Aonad Forbartha Leabharlainne, GBRÁ maidir le gach clár straitéise náisiúnta
- Tuarascálacha rialta agus nuashonruithe don DRCD ar gach saintionscadal agus tionscadal caipitil



Fíor 30: Éalain Mósáic á déanamh i Leabharlann an Fhéir Bháin mar chuid de Cruinniú na nÓg, 2019

PLEAN FORBARTHA EATRAMHACH LEABHARLANNA UÍBH FHAILÍ 2022-2023: POBAIL CHOMHOIBRITHEACHA A CHRUTHÚ

Déanfar athbhreithniú ar an bplean eatramhach seo de réir mar is gá thar a shaolré agus ag féachaint gur ‘doiciméad idirlinne’ atá ann go dtí go bhfoilseofar Straitéis nua Náisiúnta um Leabharlanna Poiblí faoi 2023. Dá ainneoin sin, agus aird á tabhairt ar an gcomhshaol. Maidir le hathrú tapa ar a bhfuil leabharlanna laistigh de bharr na paidéime reatha, féadfar an plean seo a athbhreithniú más gá chun aon athrú suntasach ar an treo straitéiseach a chur san áireamh.

Tá Leabharlanna Uíbh Fhailí ag tnúth le Cruthú Pobal Comhoibritheach a chur i bhfeidhm agus úsáidfidh siad an próiseas athbhreithnithe agus monatóireachta chun cuidiú lenár n-ullmhúcháin dár gcéad phlean forbartha iomlán cúig bliana eile. Tabharfaidh sé seo deis bhreise don tseirbhís teagmháil a dhéanamh le muintir Uíbh Fhailí agus seirbhís leabharlainne atá ag forbairt de shíor ag forbairt agus a bheidh sofhreagrach a bheidh inrochtana do chách a fhorbairt, a nuáil agus a mhúnlú.

“Is príomhinstitiúidí poiblí iad leabharlanna a bhfuil ról ríthábhachtach acu i bhforbairt ag gach leibhéal den tsochaí”

Fíor 31: Leabharlanna agus cur i bhfeidhm Chlár Oibre 2030 na NA, IFLA

Sonraí Teagmhála Bhrainse na Leabharlainne



**Leabharlanna
Libraries**

Comhairle Chontae Uíbh Fhailí
Offaly County Council

Leabharlann Bheannchair

Fón: 057 9151471,

rPhost: banagherlibrary@offalycoco.ie

Leabharlann Bhiorra

Fón: 057 9124950,

rPhost: birrlibrary@offalycoco.ie

Leabharlann Chlóirtheach

Fón: 057 9331389,

rPhost: claralibrary@offalycoco.ie

Leabharlann an Daingin

Fón: 057 9353005,

rPhost: daingeanlibrary@offalycoco.ie

Leabharlann Éadán Doire

Fón: 046 9731028,

rPhost: edenderrylibrary@offalycoco.ie

Leabharlann An Fhéir Bháin

Fón: 090 6454259,

rPhost: ferbanelibrary@offalycoco.ie

Leabharlann Cill Chormaic

Fón: 057 9135086,

rPhost: kilcormaclibrary@offalycoco.ie

Leabharlann Thulach Mhór

Fón: 057 9346832,

rPhost: tullamorelibrary@offalycoco.ie

Offaly Libraries Social Media



offaly.ie/libraries



[@offalylibraires](https://www.facebook.com/offalylibraires)



[offalylibraries](https://twitter.com/offalylibraries)



[offaly_libraries](https://www.instagram.com/offaly_libraries)



bit.ly/3vZ6WAJ



PLEAN FORBARTHA EATRAMHACH LEABHARLANNA UÍBH FHAILÍ 2022-2023: POBAIL CHOMHOIBRITHEACHA A CHRUTHÚ

Tagairtí agus Leabharliosta

Tagairtí

AN PHRÍOMHOIFIG STAIRIMH, 2016. Daonáireamh 2016. [ar líne]. Baile Átha Cliath: An Phríomh-Oifig Staidrimh.

BORD OILIÚNA OIDEACHAIS LAOIS UÍBH FHAILÍ (LOETB), 2018. Ráiteas Straitéise 2018-2022. Port Laoise agus Tulach Mhór: LOETB.

Leabharliosta

INSTITIÚID NA GCURTHA, 2014. Ag tabhairt aghaidh ar an dúshlán: Leabharlanna poiblí a athshamhlú. Washington, DC: Institiúid Cranncha.

'CARNEGIE TRUST', 2017. 'Shining a Light': Todhchaí leabharlanna poiblí ar fud na RA agus na hÉireann. Dunfermline, Albain: 'Carnegie Trust'.

AN ROINN COMHSHAOIL, POBAIL AGUS RIALTAIS ÁITIÚIL, 2014. Feachtas 'Right to Read': Ag tacú le litearthacht san Údarás Áitiúil. Baile Átha Cliath: An Roinn Comhshaoil, Pobail agus Rialtais Áitiúil.

AN ROINN OIDEACHAIS BHREISE AGUS ARDOIDEACHAIS, TAIGHDE, NUÁLAÍOCHTA AGUS EOLAÍOCHTA, 2021. Litearthacht do dhaoine fásta ar feadh an tsaoil: Straitéis 10 mbliana litearthachta, uimhearthachta agus litearthachta digití. [ar líne]. Baile Átha Cliath: An Roinn Breisoideachais agus Ardoideachais, Taighde, Nuálaíochta agus Eolaíochta.

AN ROINN TITHÍOCHTA, RIALTAIS ÁITIÚIL AGUS OIHDREACHTA, 2012. Plean Gníomhaíochta chun Daoine a chur chun Tosaigh le haghaidh Rialtas Áitiúil Éifeachtach. Baile Átha Cliath: An Roinn Tithíochta, Rialtais Áitiúil agus Oidhreachta.

AN ROINN FORBARTHA TUAITHE AGUS POBAIL (DRCD), 2018. Ár leabharlanna poiblí 2022: pobail a spreagadh, a nascadh agus a chumasú. Baile Átha Cliath: An Roinn Forbartha Tuaithe agus Pobail.

AN LÍONRA EORPACH UM FRITHBHOCHTAINÉACHT ÉIRE, 2020. Éire atá níos cuimsithí agus níos cothroime a athmhachnamh do 2020 agus ina dhiaidh. [ar líne]. Baile Átha Cliath: EAPN Ireland.

RIALTAIS NA hÉIREANN, 2021. An Plean Forbartha Náisiúnta 2021-2030. Baile Átha Cliath: Rialtas na hÉireann.

Cónaidhm IDIRNÁISIÚNTA NA gCUMANN LEABHARLANN (IFLA), 2019. Forbairt agus Rochtain ar Fhaisnéis (DA2I). Seattle, WA: IFLA.

Cónaidhm IDIRNÁISIÚNTA NA gCUMANN LEABHARLANN (IFLA), 2019. Rochtain agus Deis do Chách: Mar a rannchuidíonn leabharlanna le Clár Oibre 2030 na Náisiún Aontaithe. Seattle, WA: IFLA.

PLEAN FORBARTHA EATRAMHACH LEABHARLANNA UÍBH FHAILÍ 2022-2023: POBAIL CHOMHOIBRITHEACHA A CHRUTHÚ

AN TACHT FÁN nGNÍOMHAIREACHT NÁISIÚNTA FÁS, 2018. Cad atá ann domsa? Na buntáistí a bhaineann le foghlaim litearthachta aosaigh in Éirinn. [ar líne]. Baile Átha Cliath: NALA.

COMHAIRLE CHONTAE UÍBH FHAILÍ, 2013. Plean Áitiúil Eacnamaíoch agus Pobail Uíbh Fhailí 2013-2021. Tulach Mhór: Comhairle Contae Uíbh Fhailí.

COMHAIRLE CHONTAE UÍBH FHAILÍ, 2018. Straitéis Contae a Thacaíonn le Daoine Breacaosta. Tulach Mhór: Comhairle Contae Uíbh Fhailí.

COMHAIRLE CHONTAE UÍBH FHAILÍ, 2018. Straitéis Cultúir agus Cruthaitheachta Uíbh Fhailí 2018-2022. Tulach Mhór: Comhairle Contae Uíbh Fhailí.

COMHAIRLE CHONTAE UÍBH FHAILÍ, 2018. Straitéis Ealaíon Chontae Uíbh Fhailí 2018-2022. Tulach Mhór: Comhairle Contae Uíbh Fhailí.

COMHAIRLE CHONTAE UÍBH FHAILÍ, 2019. Plean Corparáideach 2019-2024. Tulach Mhór: Comhairle Contae Uíbh Fhailí.

COMHAIRLE CHONTAE UÍBH FHAILÍ, 2020. Straitéis Dhigiteach Uíbh Fhailí 2020-2022. Tulach Mhór: Comhairle Contae Uíbh Fhailí.

COMHAIRLE CHONTAE UÍBH FHAILÍ, 2020. Straitéis Imeasctha Imirceach Uíbh Fhailí 2020-2024. Tulach Mhór: Comhairle Contae Uíbh Fhailí.

COMHAIRLE CHONTAE UÍBH FHAILÍ, 2021. Plean Forbartha Contae Uíbh Fhailí 2021-2027. Tulach Mhór: Comhairle Contae Uíbh Fhailí.

LEABHARLANN UÍBH FHAILÍ, 2010. Plean Forbartha Leabharlann Uíbh Fhailí 2009-2014: Pleanáil don todhchaí, ag nascadh leis an bpobal. Tulach Mhór: Comhairle Contae Uíbh Fhailí.

GLUAISEACHT TAISTIL UÍBH FHAILÍ, 2015. Plean Straitéiseach OTM 2015-2020. Tulach Mhór: OTM.

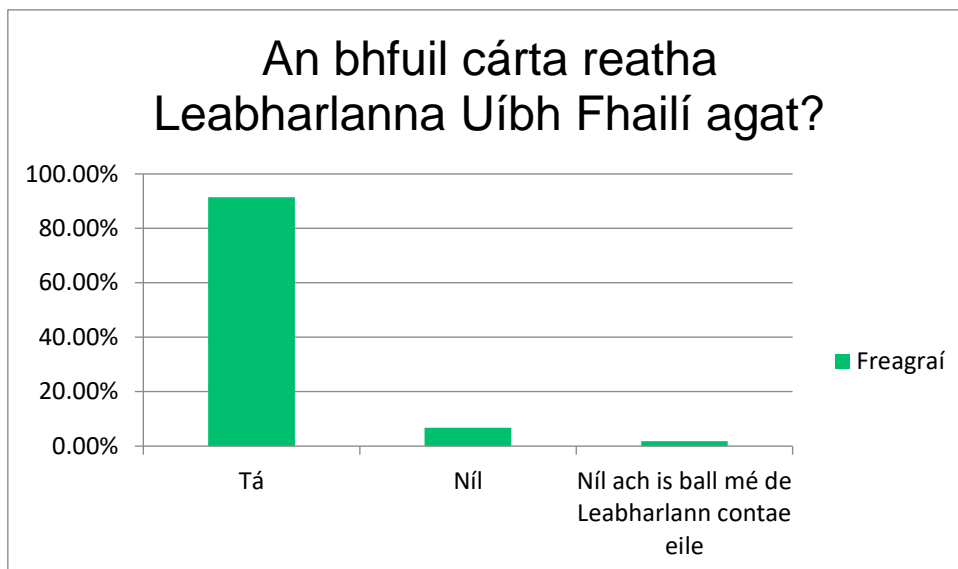
OIFIG AN AIRE LEANAÍ AGUS GNÓTHAÍ ÓIGE, 2010. Daoine óga agus leabharlanna poiblí in Éirinn: saincheisteanna agus deiseanna. Baile Átha Cliath: Oifig an Aire Leanaí agus Gnóthaí Óige.

PLEAN FORBARTHA EATRAMHACH LEABHARLANNA UÍBH FHAILÍ 2022-2023: POBAIL CHOMHOIBRITHEACHA A CHRUTHÚ

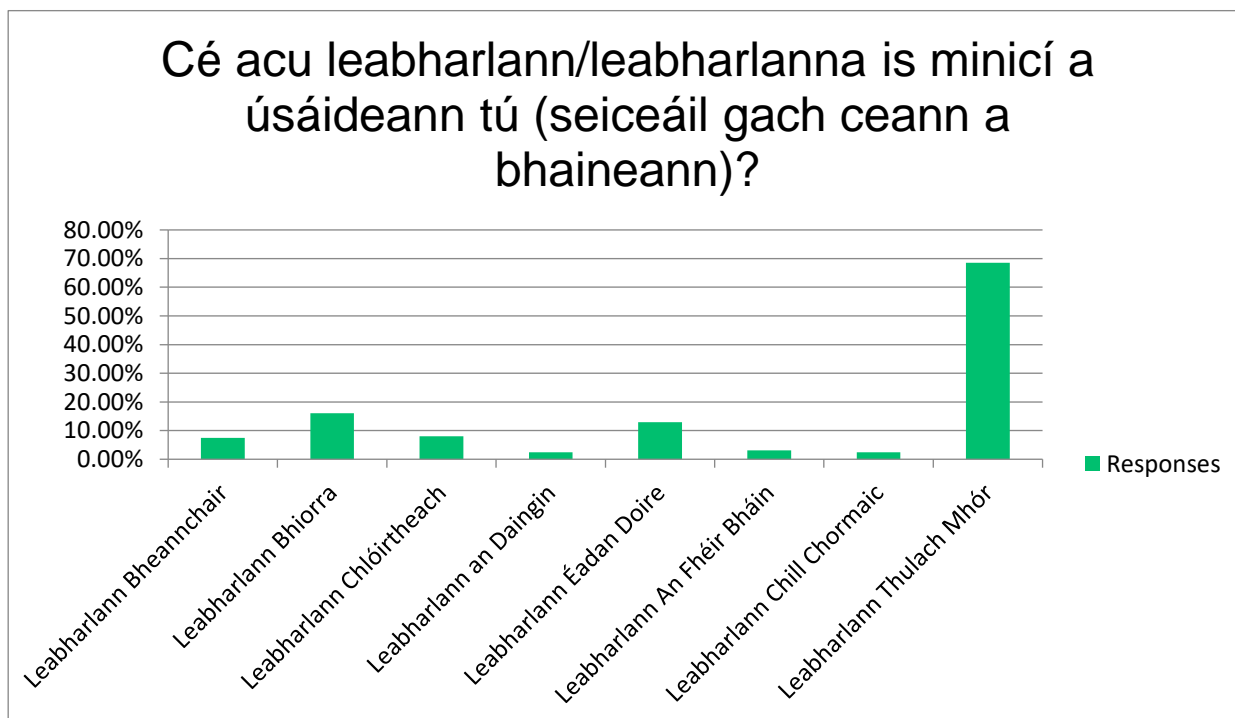
Aguisíní

Aguisín 1: Suirbhé Pátrúin agus Pobail

Ba bhaill de Leabharlanna Uíbh Fhailí iad 91% de na freagróirí

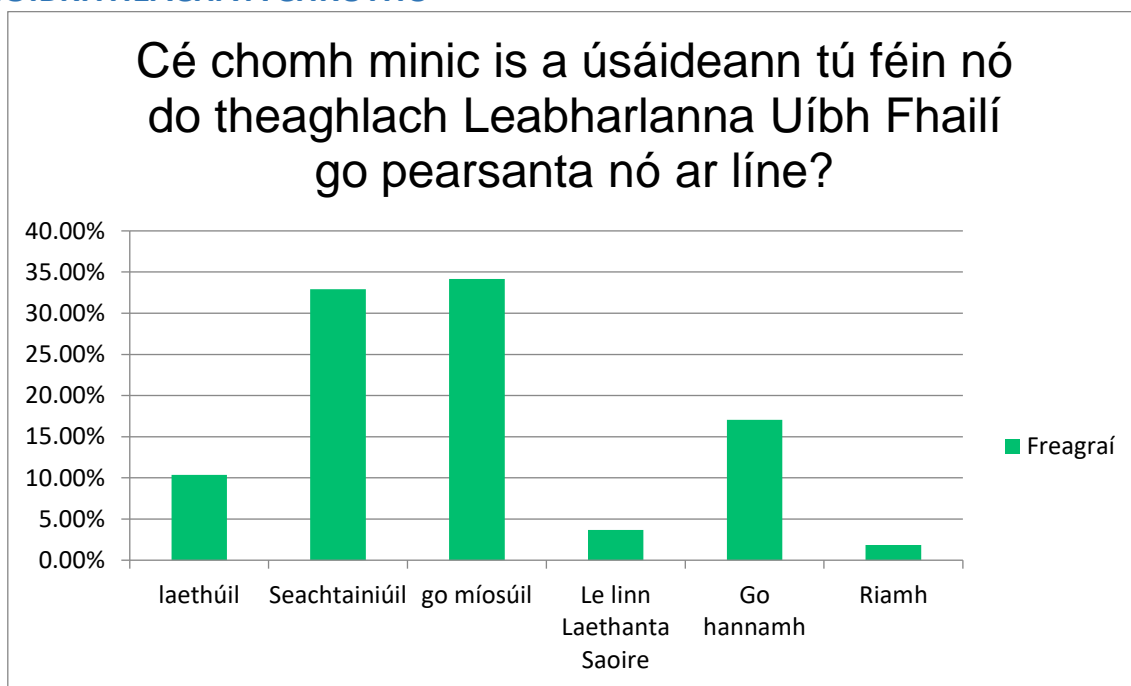


Leabharlann Thulach Mhór a bhí ar na cinn ba mhinice (67%), agus ina dhiaidh sin bhí Biorra, Éadan Doire, Clóirtheach, Beannchar, An Fhear Bán, agus an Daingean agus Cill Chormaic ceangailte le 2.4% an ceann.

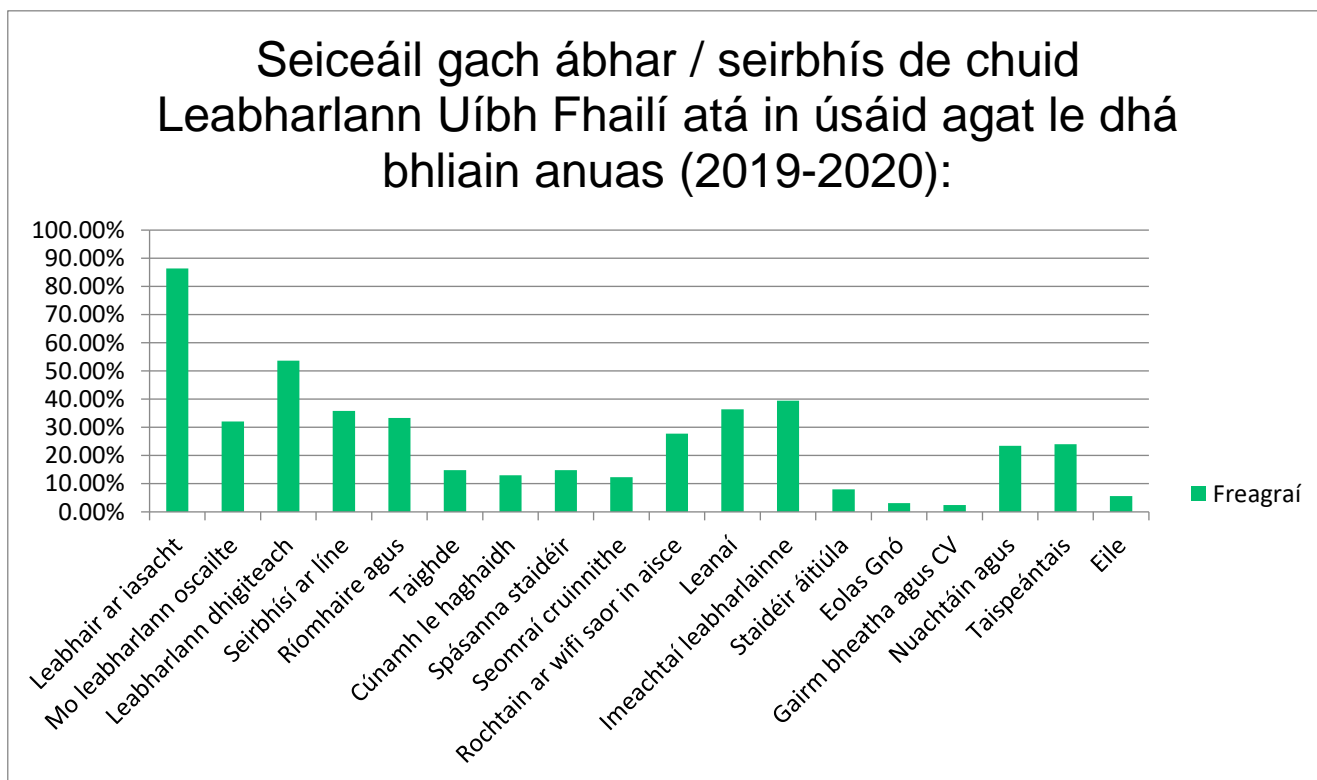


Úsáideann formhór na bhfreagróirí an leabharlann go seachtainiúil nó go míosúil. Nuair a fiafraíodh de chúiseanna a chuirfeadh bac orthu úsáid a bhaint as an leabharlann, b'éaspa ama pearsanta a bhí i 36% de na freagraí, agus achar ón leabharlann ina dhiaidh sin (9%). I measc na bhfreagraí eile bhí srianta maidir le COVID-19, easpa páirceála sa leabharlann, uaireanta oscailte, easpa rochtana ar ábhair staire áitiúla, seirbhísí priontála agus fótachóipeála a bheith ró-dhúlúbtha, agus easpa amanna a thacaíonn le A'SD'.

PLEAN FORBARTHA EATRAMHACH LEABHARLANNA UÍBH FHAILÍ 2022-2023: POBAIL CHOMHOIBRITHEACHA A CHRUTHÚ

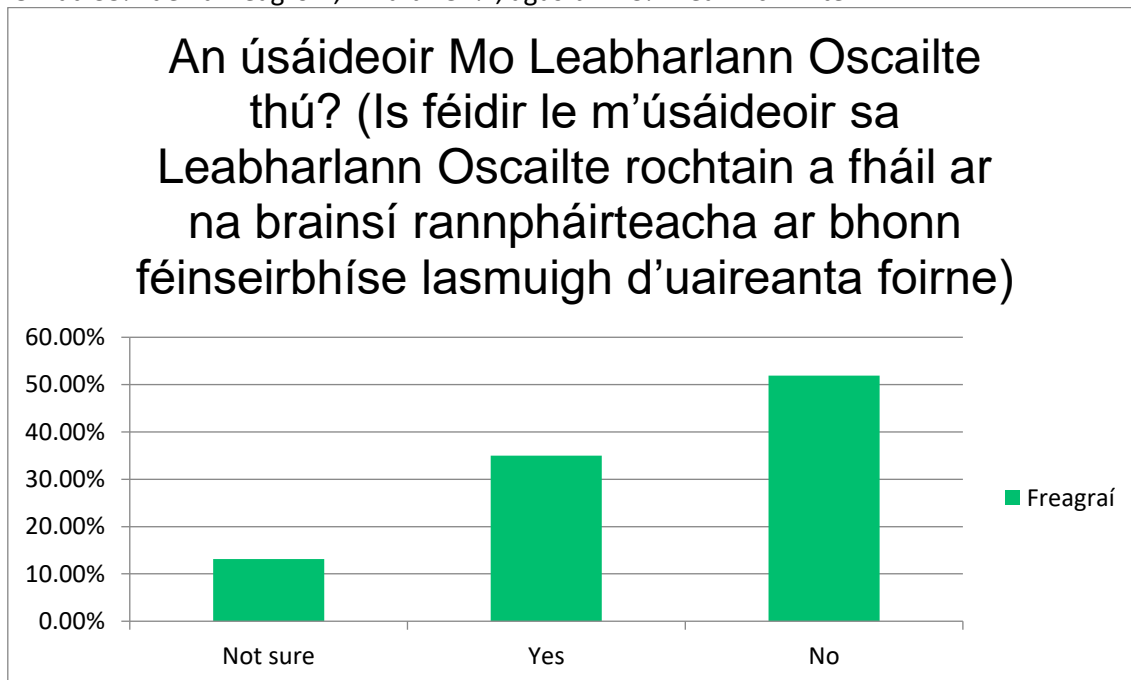


Ó 2019, bhain freagróirí úsáid as raon seirbhísí agus bailiúcháin ag Leabharlanna Uíbh Fhailí. Ba iad leabhair, DVDanna agus ábhair thagartha a fháil ar iasacht ba mhó a baineadh úsáid as an tseirbhís (86%), agus ba iad an Leabharlann Dhigiteach (53%), imeachtaí leabharlainne (39%), seirbhísí leanaí (36%), agus seirbhísí ar líne (37%) freisin. dea-úsáidte.

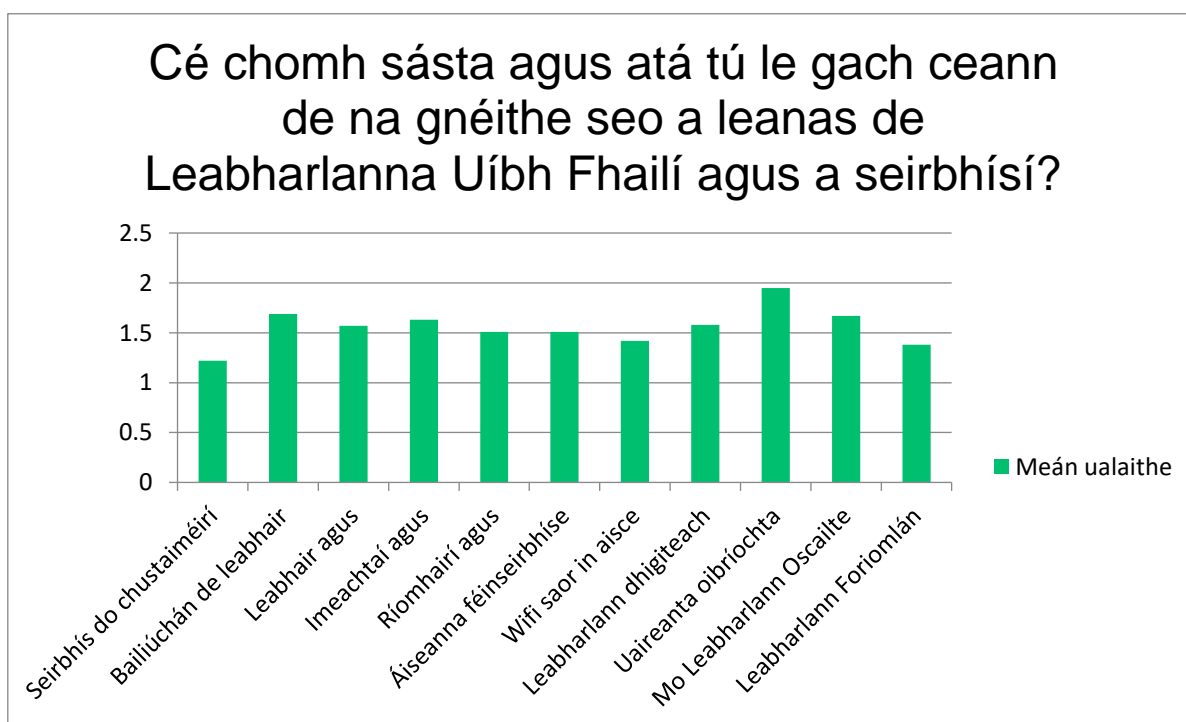


PLEAN FORBARTHA EATRAMHACH LEABHARLANNA UÍBH FHAILÍ 2022-2023: POBAIL CHOMHOIBRITHEACHA A CHRUTHÚ

Ba bhaill MOL iad 35% de na freagróirí, ní raibh 52%, agus bhí 13% neamhchinnte.

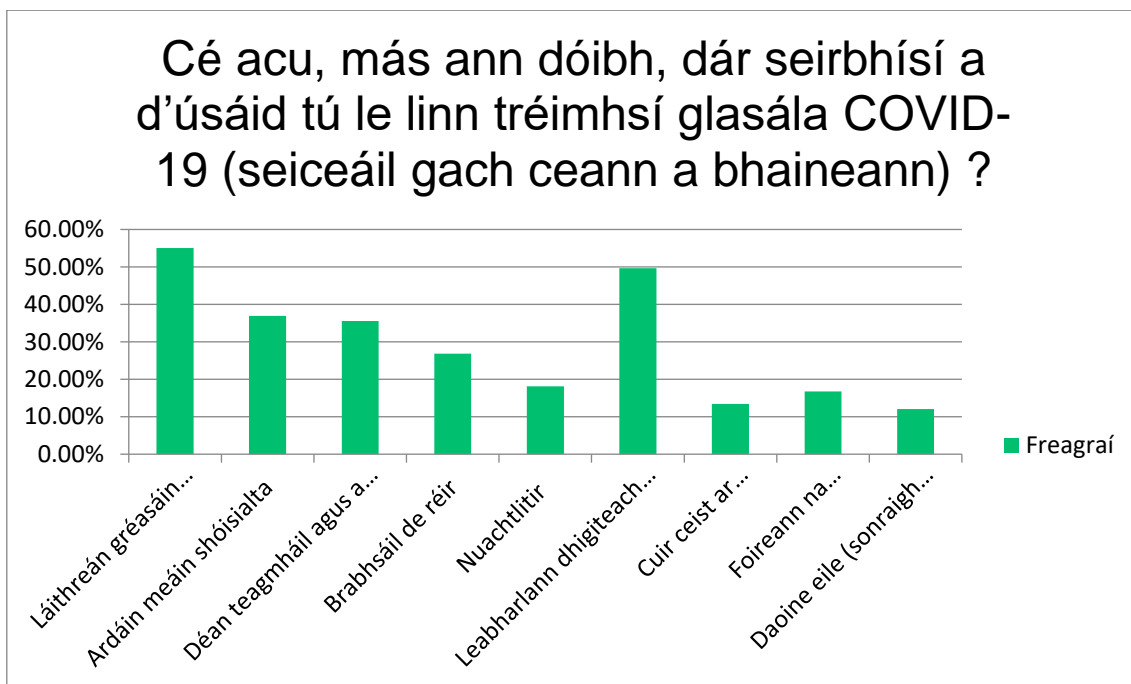


Bhí rátaí sásaimh le raon na seirbhísí i Leabharlanna Uíbh Fhailí sách ard, le 80% An-sásta le seirbhís do chustaiméirí agus níos mó ná leath de na freagróirí An-sásta le feidhmiúlacht iomlán na leabharlainne, an wifi in aisce, áiseanna féinseirbhíse, an Leabharlann Dhigiteach, ríomhairí agus seirbhísí priontála, na bailiúcháin leabhar, DVD agus tagartha agus an tseirbhís MOL. Ba í uaireanta oscailte an cheist is lú a bhí sásta.

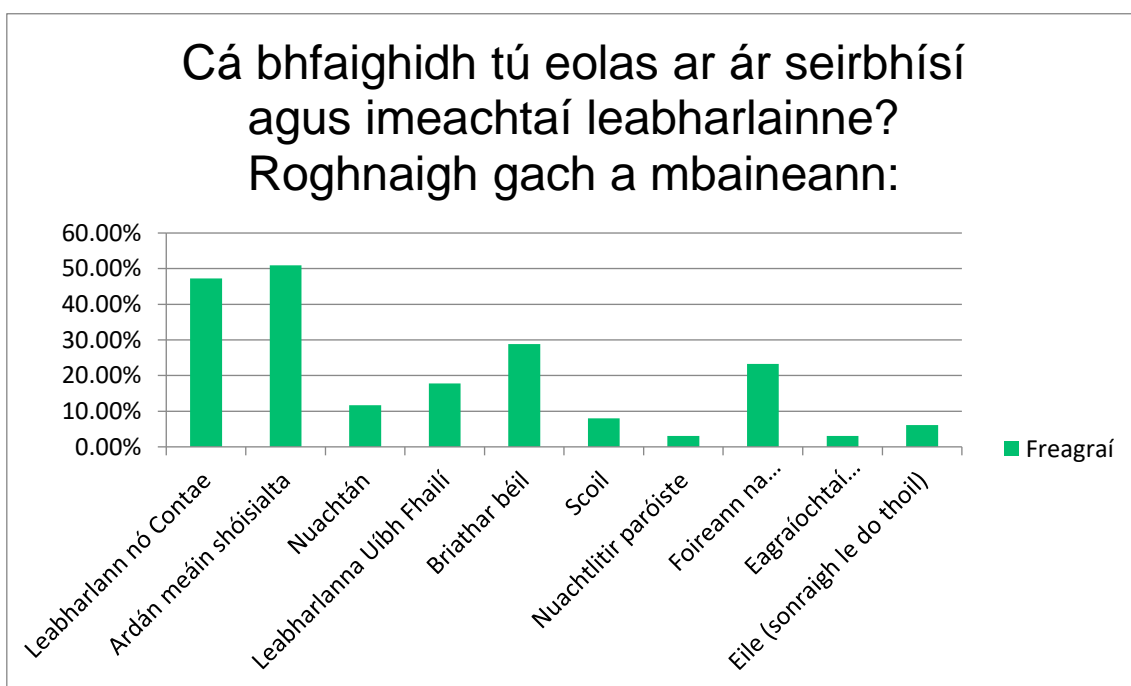


PLEAN FORBARTHA EATRAMHACH LEABHARLANNA UÍBH FHAILÍ 2022-2023: POBAIL CHOMHOIBRITHEACHA A CHRUTHÚ

Bhain níos mó ná leath de na freagróirí rochtain ar shuíomh Gréasáin na leabharlainne le linn glasála COVID-19. Baineadh úsáid réasúnach as an Leabharlann Dhigiteach (50%), as ardáin meán sóisialta Leabharlanna Uíbh Fhailí (36%), as Déan Teagmháil agus Bailigh (36%), agus as Brabhsáil de réir Coinne (27%).



Fuair freagróirí eolas ar imeachtaí agus ar sheirbhísí leabharlainne go príomha trí na meán shóisialta (49%) agus an suíomh Gréasáin (49%), le focal béil agus foireann leabharlainne ag teacht isteach chugainn.



PLEAN FORBARTHA EATRAMHACH LEABHARLANNA UÍBH FHAILÍ 2022-2023: POBAIL CHOMHOIBRITHEACHA A CHRUTHÚ

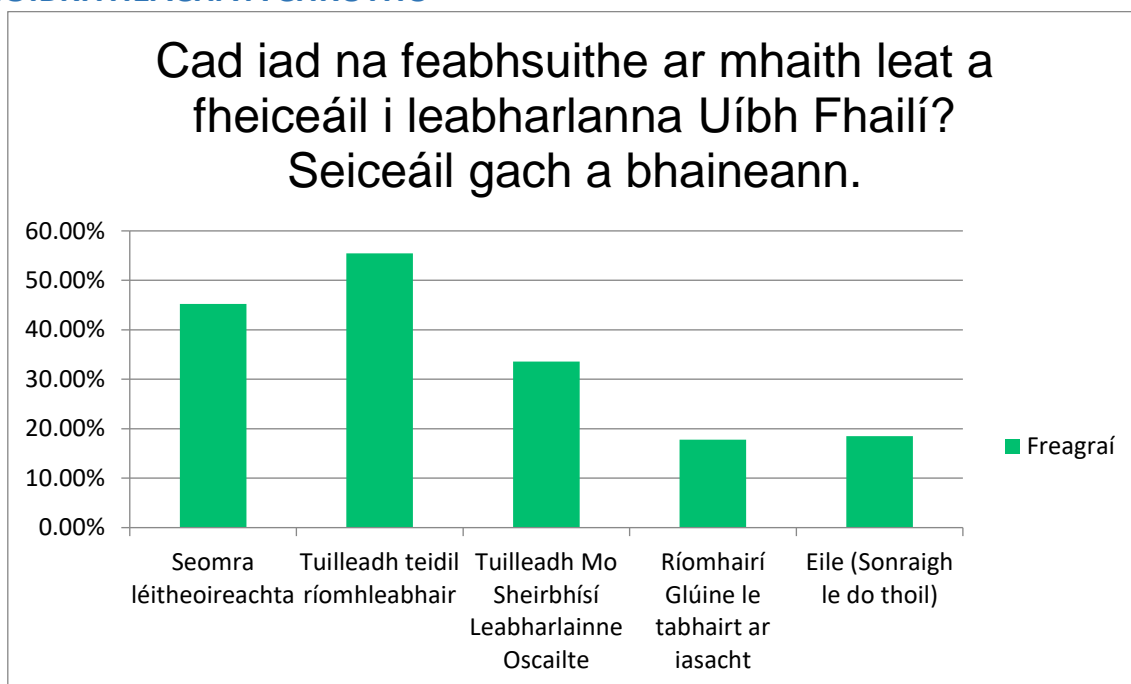
Nuair a iarradh orthu cláir agus seirbhísí éagsúla leabharlainne a rátáil ó An-Tábhachtach go Neamhthábhachtach, measadh na bailiúcháin leabhar, cúnamh foirne, láithreán gréasáin éasca le húsáid, an Leabharlann Dhigiteach agus cláir Aoisbhácha a bheith ar na cinn ba thábhachtaí. I measc na seirbhísí is lú tábhacht do fhreagróirí bhí cluichí agus gníomhaíochtaí, clubanna leabhar, Cúrsaí Oibre agus cláir agus acmhainní Sláinte.

In ord tábhachta ag laghdú:

Bailiúcháin leabhar
Cúnamh foirne
Éasca le nascleanúint a dhéanamh ar an láithreán gréasáin
Leabharlann Dhigiteach (ríomhleabhair, ríomhleabhair chlosleabhair, ríomhchoimicí, sruthú scannán agus ceoil, etc.)
Cláir aois-chairdiúil
Leagan amach, dearadh agus troscán leabharlainne
Áiseanna féinseirbhíse (féin-eisiúint earraí, féinphriontáil/scanadh/fótachóip, etc.)
Leibhéil torainn
Wifi saor in aisce
Bailiúchán Staidéar Áitiúil
Comharthaíocht agus fógraí faisnéise
Spás staidéir agus oibre
Mo sheirbhís leabharlainne oscailte
Seirbhísí ríomhaireachta agus priontála
Cláir atá neamhdhíobhálach don uathachas agus don chéadfach féilte léitheoireachta ('Summer Stars', 'Spring Into Story time', 'Ireland Reads', etc.)
Tacaíochtaí Litearthachta/Uimhearthachta
Ábhar na meán sóisialta (Facebook, Twitter, Instagram)
Cláir agus acmhainní sláinte
Cúrsaí Oibre (acmhainní socraithe gairm bheatha agus gnó nua)
Clubanna leabhar
Cluichí agus gníomhaíochtaí

I measc na bhfeabhsuithe a bhí á lorg ag freagróirí bhí níos mó ríomhleabhar (55%) agus seomra léitheoireachta (45%). I measc na moltaí breise a cuireadh ar fáil bhí moltaí leabhair; uirlisí ceoil a fháil ar iasacht; comharthaíocht feabhsaithe; tuilleadh ceardlann gnó; oiliúint TF dóibh siúd a bhfuil fadhbanna litearthachta acu; uaireanta oscailte níos faide; for-rochtain chuig scoileanna agus clubanna; níos mó imeachtaí do pháistí; níos mó leabhar i dteangacha eile agus leabhair dhá theanga; bailiúcháin níos mó leabhar agus DVD; níos mó imeachtaí údair agus cur chun cinn údair Éireannacha; cianrochtain ar acmhainní staire áitiúla agus nuachtáin; níos mó seirbhísí do dhaoine scothaosta, lena n-áirítear clubanna leabhar agus seisiúin inléite os ard; seomraí cruinnithe agus spásanna staidéir.

PLEAN FORBARTHA EATRAMHACH LEABHARLANNA UÍBH FHAILÍ 2022-2023: POBAIL CHOMHOIBRITHEACHA A CHRUTHÚ



Fiafraíodh de fhreagróirí cad is maith leo faoi Leabharlanna Uíbh Fhailí. Tháinig an fhoireann ar bharr an liosta ina leith seo, agus leagadh béim ar an gcomhshaol agus ar na bailiúcháin, chomh maith leis na seirbhísí a cuireadh ar fáil le linn an ghlasála agus an chórais iarratais náisiúnta. Moladh ‘MOL’ agus inrochtaineacht freisin.

Iarradh tuairimí breise, agus áiríodh sna freagraí:

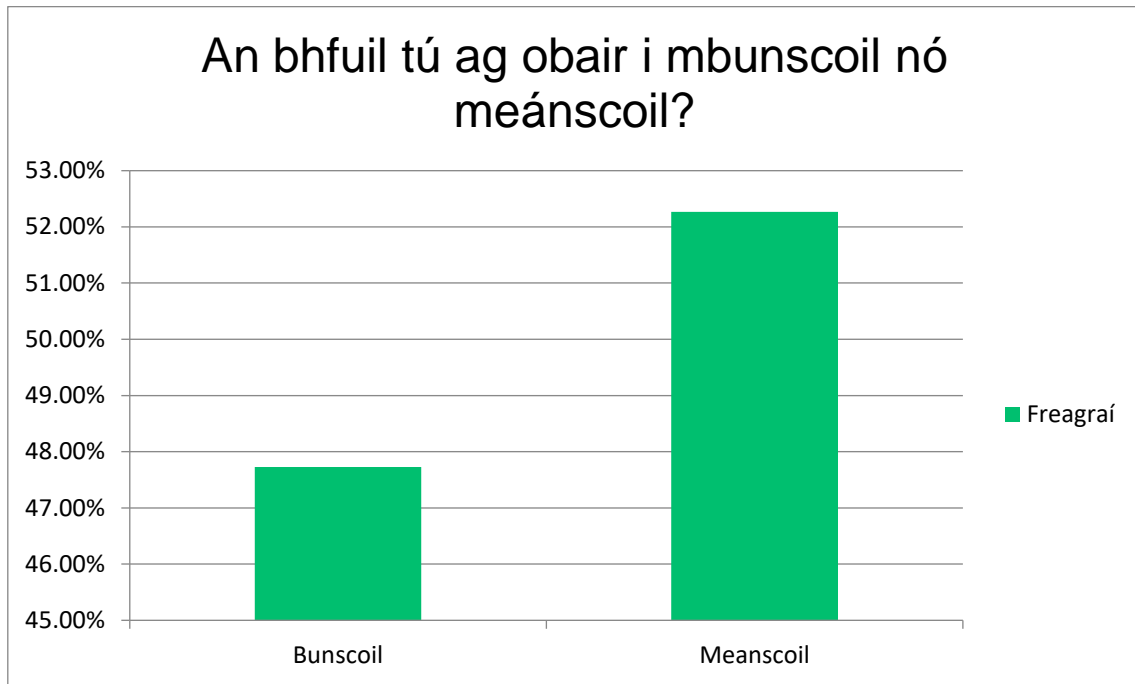
Mian le duine tiomnaithe TF cabhrú le pátrúin agus córas coinne chun cabhair a iarraidh; mian le tuilleadh closleabhair; níos mó míreanna litearthachta do dhaoine fásta; an iomarca imeachtaí sa leabharlann a d’oirfeadh níos fearr d’ionad ealaíon; an iomarca torainn ó leanaí; níos mó nasc le scoileanna de dhíth; níl an chatalóg éasca le húsáid; an iomarca athraithe ar leagan amach na leabharlainne; tá gá le níos mó spásanna aerála agus léitheoireachta; cluichí boird ar iasacht; theastaigh tuilleadh imeachtaí liteartha; scagairí aoise níos fearr ar an gcatalóg

Aguisín 2: Comhairliúchán Scoile Leabharlanna Uíbh Fhailí

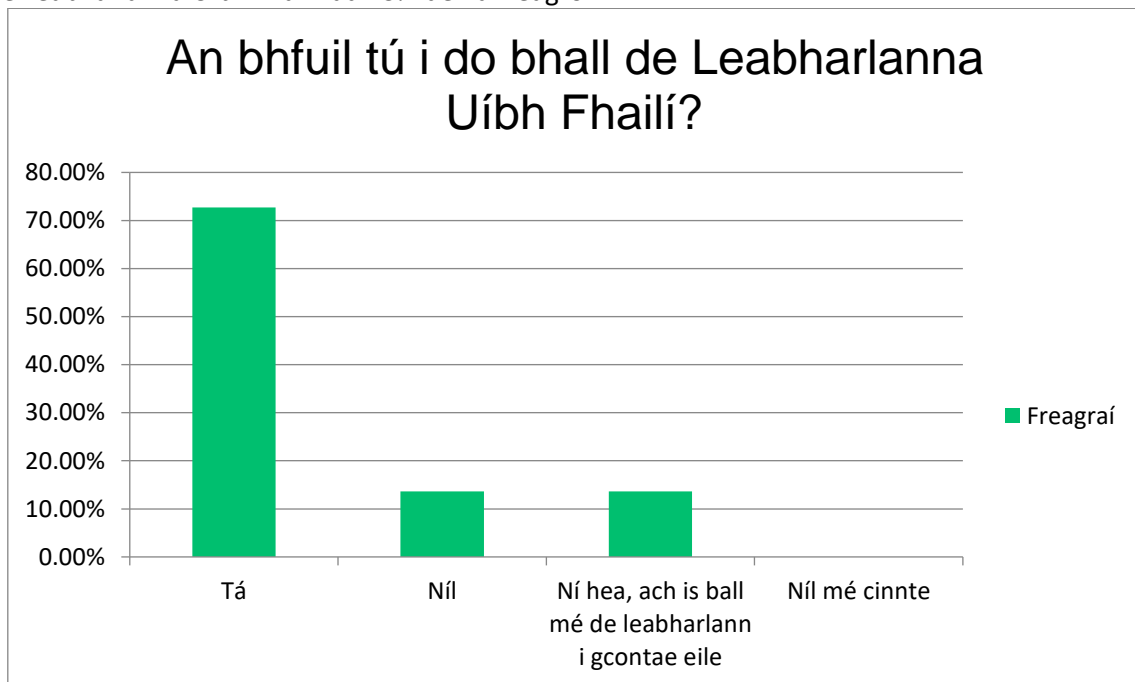
Cuireadh an suirbhé scoile ar ríomhphost chuig gach bunscoil agus meánscoil in Uíbh Fhailí, agus iarradh ar na faighteoirí é a roinnt le múinteoirí.

Ba fhoireann meánscoile 52% de na freagróirí agus ba fhoireann bunscoile iad 48%.

PLEAN FORBARTHA EATRAMHACH LEABHARLANNA UÍBH FHAILÍ 2022-2023: POBAIL CHOMHOIBRITHEACHA A CHRUTHÚ

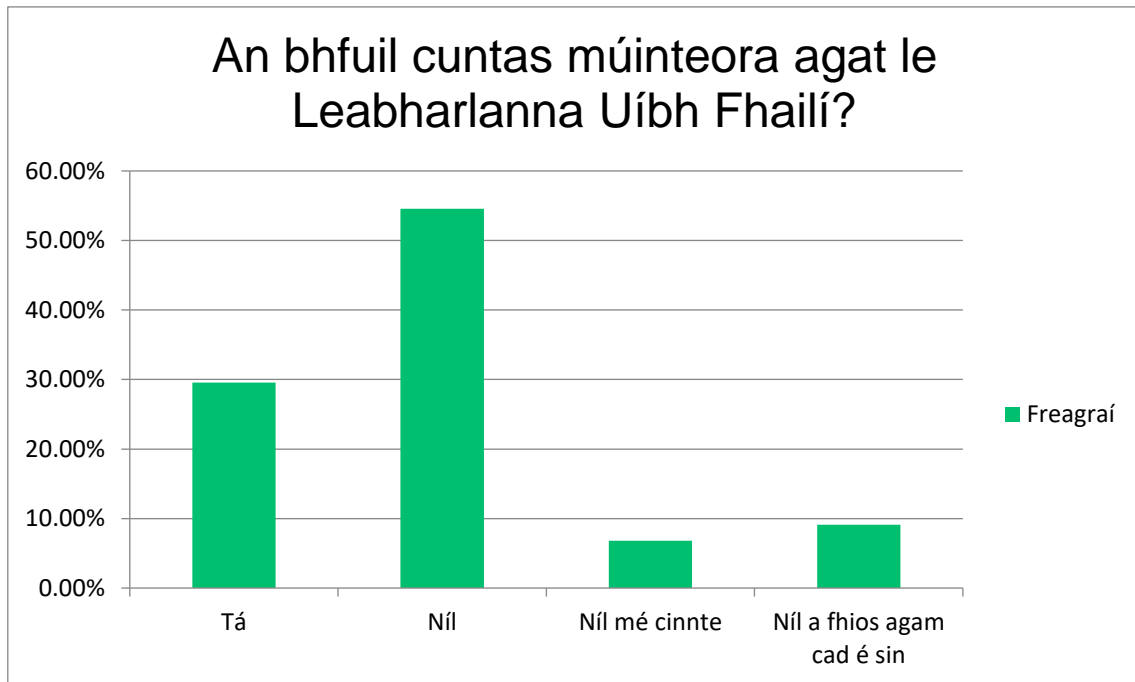


Ba bhaill de Leabharlanna Uíbh Fhailí iad 73% de na freagróirí

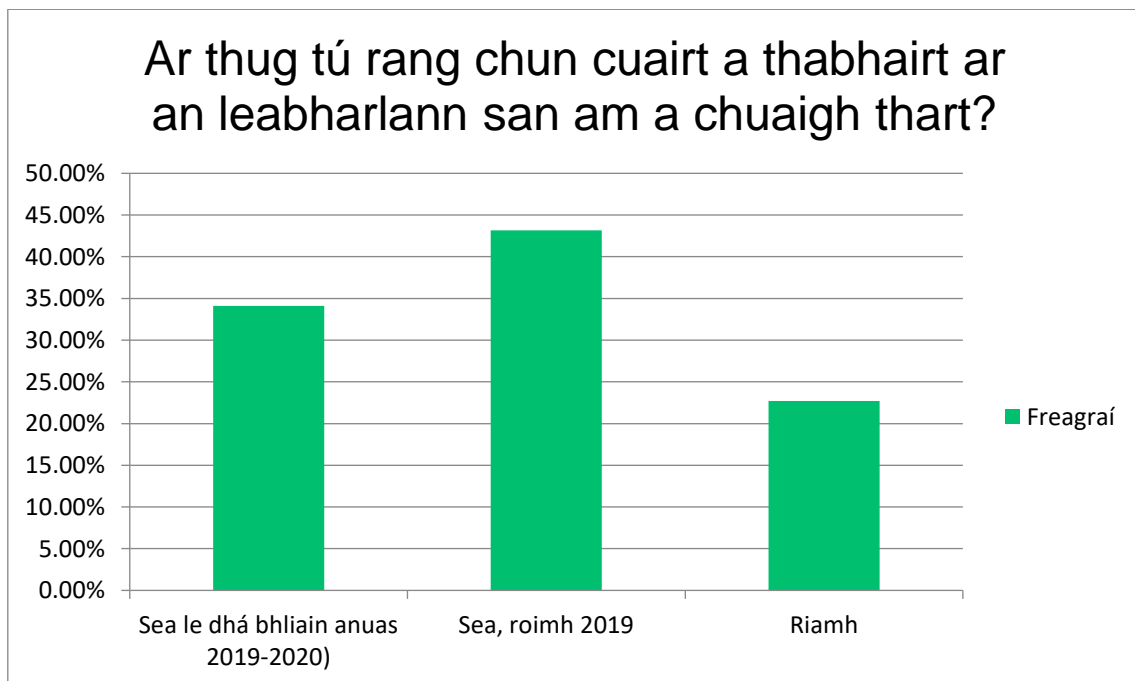


PLEAN FORBARTHA EATRAMHACH LEABHARLANNA UÍBH FHAILÍ 2022-2023: POBAIL CHOMHOIBRITHEACHA A CHRUTHÚ

Bhí cuntas múinteora ag 30% de na freagróirí, ní raibh cuntas múinteora ag 55%, bhí 7% neamhchinnte agus ní raibh a fhios ag 9% cad a bhí i gceist.

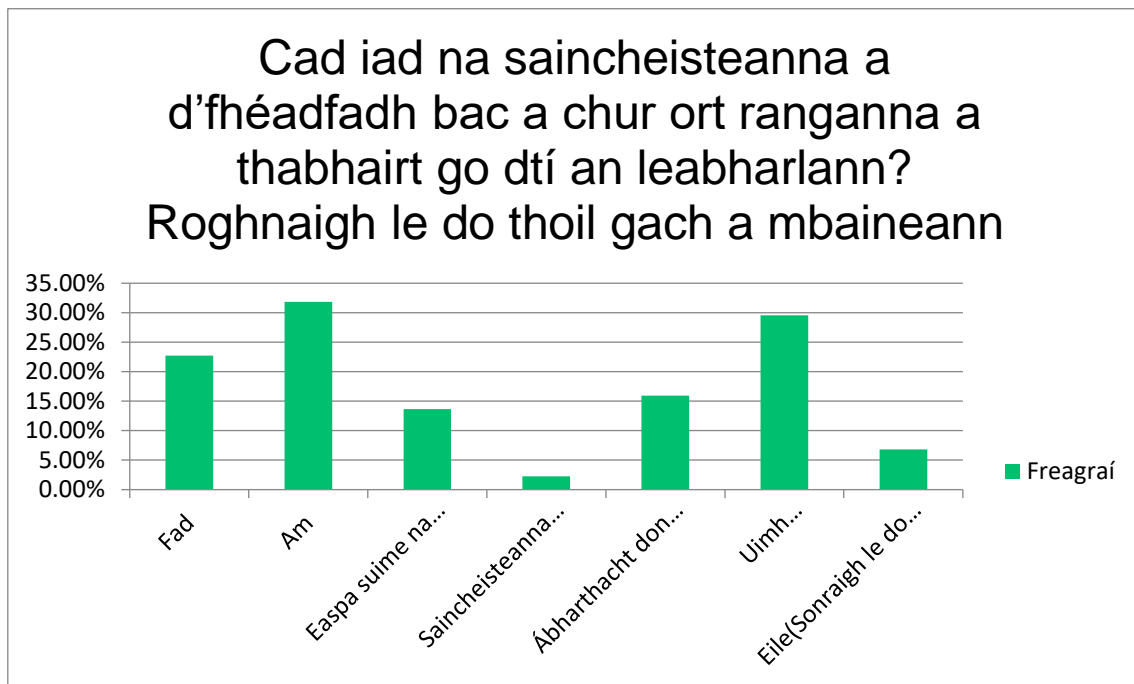


Thug 77% rang go dtí an leabharlann roimhe seo.



PLEAN FORBARTHA EATRAMHACH LEABHARLANNA UÍBH FHAILÍ 2022-2023: POBAIL CHOMHOIBRITHEACHA A CHRUTHÚ

Thuairiscigh 30% de na freagróirí nach raibh aon deacracht acu ranganna a thabhairt go dtí an leabharlann. Den chuid eile, chuir am, fad agus ábharthacht leis an rang saincheisteanna chun cinn. Chuir imní faoi rang a bheith ró-fhuaimneach bac ar mhúinteoir amháin.



Bhí múinteoirí thar a bheith dearfach maidir le tacair ranga (84%) agus for-rochtain ar líne ó fhoireann na leabharlainne (80%).

Áiríodh ar imeachtaí tarraingteacha do mhúinteoirí cuairteanna údair, cuairteanna ranga chun leabhair a fháil ar iasacht, imeachtaí ETIM agus staire, agus amanna scéalaíochta. Dúirt múinteoirí freisin go n-úsáidfidís na bailiúcháin leabhar, 'BorrowBox' agus an cnuasach Staidéir Áitiúil.

D'ardaigh an glao ar thuairimí nó moltaí cúpla pointe:

- Bíonn imní ar mhúinteoirí faoi leabhair a fháil ar iasacht do scoláirí ar eagla go gcaillfí nó go ndéanfaí dochar dóibh
- Níl múinteoirí ar an eolas faoi liosta iomlán na seirbhísí atá ar fáil

PLEAN FORBARTHA EATRAMHACH LEABHARLANNA UÍBH FHAILÍ 2022-2023: POBAIL CHOMHOIBRITHEACHA A CHRUTHÚ

Aguisín 3: Buiséid Leabharlanna Uíbh Fhailí 2019-2021

| | 2021 | 2020 | 2019 |
|--|-------------------|-------------------|-------------------|
| Oibríochtaí seirbhíse leabharlainne | €1,376,647 | €1,393,315 | €1,347,474 |
| Seirbhís cartlainne | €42,000 | €36,000 | €36,000 |
| Ciste leabhar | €140,000 | €140,000 | €140,000 |
| Ranníocaíochtaí le heagraíochtaí leabharlainne | €68,969 | €17,202 | €16,311 |
| Costais tacaíochta seirbhíse | €1,059,951 | €1,023,739 | €977,785 |
| Iomlán | €2,687,567 | €2,610,256 | €2,517,570 |

Aguisín 4: Stoc Leabharlanna Uíbh Fhailí

| | Stoc Leabhar 2021 |
|---|-------------------|
| CB Tulach Mhór Leabharlanna Thulach Mhór agus Chlóirtheach | 41,447 |
| CB Biorra Leabharlanna Bhorra, Bheannchair, Fhéir Bháin agus Chill Chormaic | 39,018 |
| CB Éadan Doire Leabharlanna Éadan Doire agus an Daingin | 23,219 |
| Ceanncheathrú na Leabharlainne | 18,087 |
| Iomlán | 121,771 |

PLEAN FORBARTHA EATRAMHACH LEABHARLANNA UÍBH FHAILÍ 2022-2023: POBAIL CHOMHOIBRITHEACHA A CHRUTHÚ

Íomhánna agus Léaráidí

| | |
|--|----|
| Fíor 1: Ár Leabharlanna Poiblí 2022 | 3 |
| Fíor 2: Plean Corparáideach Chomhairle Contae Uíbh Fhailí 2019-2024..... | 3 |
| Fíor 3: Bliainiris an CSO 2018 Uíbh Fhailí | 6 |
| Fíor 4: Bliainiris an CSO 2019 Uíbh Fhailí | 7 |
| Fíor 5: Léarscáil de shuíomhanna brainse Leabharlanna Uíbh Fhailí | 8 |
| Fíor 6: Príomhcháipéisí Beartais do Phlean Forbartha Eatramhach Leabharlanna Uíbh Fhailí 2022-2023 | 9 |
| Fíor 7: An Tábla Draíochta in úsáid ag Leabharlann Thulach Mhór | 11 |
| Fíor 8: Seilfeanna Chartlann Uíbh Fhailí, Seomra Léitheoireachta, agus bailiúchán. Creidmheas grianghraf: Cartlann Uíbh Fhailí | 11 |
| Fíor 9: Rannpháirtithe Réaltaí an tSamhraidh | 12 |
| Fíor 10: Rannpháirtíocht in 2019 | 13 |
| Fíor 11: Rannpháirtíocht in 2020 | 13 |
| Fíor 12: Teagmháil & Bailigh i ngníomh | 14 |
| Fíor 13: Déan Teagmháil & Bailigh aiseolas 2021 | 16 |
| Fíor 14: Sracfhéachaint 18 Eanáir go Samhain 2021..... | 17 |
| Fíor 15: Yvonne Farrell, Straitéis Cultúir agus Cruthaitheachta Uíbh Fhailí 2018-2022 | 18 |
| Fíor 16: Ardú Céime do Comic Con in 2021 | 19 |
| Fíor 17: Sonraí an chomórtais cosplay agus na buaiteoirí ag Comic Con 2021 | 19 |
| Fíor 18: Bróisiúr Sraith Léachtaí Staire Leabharlanna Uíbh Fhailí | 20 |
| Fíor 19: Foireann na Leabharlainne, Esther, agus pátrúin lasmuigh de Leabharlann Chill Chormaic | 20 |
| Fíor 20: Bróisiúr STEAM | 21 |
| Fíor 21: Bróisiúr 21 an chláir Tacaíochta do Thuismitheoirí..... | 21 |
| Fíor 22: Clár 2021 Uíbh Fhailí Céadfach | 21 |
| Fíor 23: Comparáid 2017-2020 idir cuntais Twitter agus Facebook Leabharlanna Uíbh Fhailí | 22 |
| Fíor 24: Straitéis Dhigiteach Uíbh Fhailí 2020-2022 | 27 |
| Fíor 25: Rochtain agus Deiseanna do Chách, IFLA | 28 |
| Fíor 26: Scamall focal ó thuairimí suirbhé pátrúin..... | 31 |
| Fíor 27: An Plean Forbartha Náisiúnta 2021-2030 | 35 |
| Fíor 28: Comharthaíocht nua i Leabharlann Thulach Mhór | 36 |
| Fíor 29: Léann Éire pictiúir ó thart ar Uíbh Fhailí..... | 40 |
| Fíor 30: Éalain Mósáic á déanamh i Leabharlann an Fhéir Bháin mar chuid de Cruinniú na nÓg, 2019 | 42 |
| Fíor 31: Leabharlanna agus cur i bhfeidhm Chlár Oibre 2030 na NA, IFLA | 43 |